



STANDARDY OCHRONY MAŁOLETNICH
ORAZ PROCEDURY PODEJMOWANIA INTERWENCJI W PRZYPADKU
PODEJRZENIA KRZYWDZENIA LUB KRZYWDZENIA

obowiązujące w Bursie SMS Tychy
ul. Oświęcimska 51, 43-100 Tychy

Standardy Ochrony Małoletnich obowiązują w Bursie SMS Tychy
od 11 marca 2024 r.

Zatwierdzono decyzją Rady Pedagogicznej dnia 11 marca 2024 r.

SPIS TREŚCI

Rozdział 1

Polityka ochrony dzieci

Podstawa prawna	4
Informacje ogólne	5
Objaśnienia podstawowych sformułowań używanych w dokumencie	6

Rozdział 2

Standardy ochrony małoletnich	8
-------------------------------	---

Rozdział 3

Zasady ochrony dzieci przed krzywdzeniem obowiązujące w Bursie SMS Tychy	13
1. Zasady zatrudniania pracowników w Bursie SMS Tychy oraz dopuszczania do kontaktu z małoletnimi innymi osobami	13
2. Zasady bezpiecznych relacji uczniów i personelu	14
3. Zasady bezpiecznych relacji między małoletnimi	19
4. Zasady korzystania z urządzeń elektronicznych z dostępem do Internetu oraz zasady ochrony małoletnich przed treściami szkodliwymi i zagrożeniami z sieci	21
5. Zasady ochrony wizerunku małoletnich	26
6. Zasady ochrony danych osobowych małoletnich	27

Rozdział 4

Zasady i procedury podejmowania interwencji w przypadku podejrzenia krzywdzenia lub krzywdzenia małoletniego

1. Podstawowe pojęcia dotyczące zjawiska przemocy	28
2. Rozpoznawanie przemocy wobec małoletniego	29
3. Zgłaszanie przemocy domowej	30
4. Wstępna ocena osoby pokrzywdzonej	31
5. Procedura <i>Niebieskie Karty</i>	32
6. Zadania pracowników Bursy SMS w sytuacji podejrzenia krzywdzenia lub krzywdzenia w formie przemocy domowej	35
7. Zasady i procedury postępowania w przypadku wystąpienia zagrożenia cyfrowego	38
7.1. Podejrzenie lub zaistnienie cyberprzemocy	38
7.2. Dostęp do treści szkodliwych, niepożądanych i nielegalnych	41
7.3. Naruszenie prywatności związane z nieodpowiednim lub niezgodnym z prawem wykorzystaniem danych osobowych lub wizerunku małoletniego	43
7.4. Nawiazanie przez małoletnich niebezpiecznych relacji w Internecie	45
7.5. Seksting, prowokacyjne zachowania i aktywność seksualna podejmowane w celu osiągnięcia dochodu przez małoletniego	47
7.6. Łamanie prawa autorskiego	49
7.7. Podążanie za fakenewsami, brak umiejętności odróżniania treści prawdziwych od nieprawdziwych, szkodliwość reklam	51

Rozdział 5

Procedury postępowania dla wychowanka w przypadku doznania przemocy	53
---	----

Rozdział 6

Organizacja procesu ochrony uczniów w Bursie SMS Tychy

1. Podział obowiązków w zakresie wdrażania Standardów ochrony małoletnich	59
2. Zakres kompetencji osoby odpowiedzialnej za przygotowanie personelu Szkoły	61
3. Dokumentowanie zdarzeń podejrzenia krzywdzenia lub krzywdzenia małoletnich	61

Załączniki	66
-------------------	----

ROZDZIAŁ 1

POLITYKA OCHRONY DZIECI

PODSTAWA PRAWNA

Niniejszy dokument został opracowany na podstawie następujących dokumentów:

1. Konstytucja RP z dnia 2 kwietnia 1997 roku (Dz. U. 1997.78.483) – zapisy regulujące ochronę dziecka przed przemocą, wyzyskiem i demoralizacją.
2. Ustawa z dnia 28 lipca 2023 r. o zmianie ustawy Kodeks rodzinny i opiekuńczy oraz niektórych innych ustaw (Dz. U. z 2023 r. poz. 1606).
3. Ustawa z dnia 10 maja 2018 r. o ochronie danych osobowych (Dz. U. z 2019 r. poz. 1781).
4. Ustawa z dnia 14 grudnia 2016 r. Prawo oświatowe (Dz. U. z 2023 r. poz. 900).
5. Ustawa z dnia 13 maja 2016 r. o przeciwdziałaniu zagrożeniom przestępczością na tle seksualnym i ochronie małoletnich (Dz. U. z 2023 r. poz. 1304 z późniejszymi zmianami).
6. Ustawa z dnia 29 lipca 2005 r. o przeciwdziałaniu przemocy domowej (Dz. U. z 2021 r. poz. 1249 oraz z 2023 r. poz. 289 oraz 535).
7. Ustawa z dnia 6 czerwca 1997 r. Kodeks Karny (Dz. U. 1997.88.553 z późniejszymi zmianami).
8. Ustawa z dnia 6 czerwca 1997 r. Kodeks postępowania karnego (Dz. U. z 1997 r. poz. 555 z późniejszymi zmianami).
9. Ustawa z dnia 26 stycznia 1982 r. Karta Nauczyciela (Dz. U. z 2023 r. poz. 984 z późniejszymi zmianami).
10. Ustawa z dnia 17 listopada 1964 r. Kodeks postępowania cywilnego (Dz. U. z 2014 r. poz. 101 z późniejszymi zmianami).
11. Ustawa z dnia 23 kwietnia 1964 r. Kodeks cywilny (Dz. U. z 2014 r. poz. 121).
12. Ustawa z dnia 25 lutego 1964 r. Kodeks rodzinny i opiekuńczy (Dz. U. z 2015 r. poz. 583).
13. Rozporządzenie Rady Ministrów z dnia 6 września 2023 r. w sprawie procedury *Niebieskie Karty* oraz wzorów formularzy *Niebieska Karta* (Dz. U. z 2023 r. poz.1870).
14. Rozporządzenie Ministra Edukacji Narodowej z dnia 9 sierpnia 2017 r. w sprawie zasad organizacji i udzielania pomocy psychologiczno-pedagogicznej w publicznych przedszkolach, Bursach i placówkach (Dz. U. z 2023 r. poz. 1798).
15. Rozporządzenie Ministra Edukacji Narodowej z dnia 18 sierpnia 2015 r. w sprawie zakresu i form prowadzenia w Bursach i placówkach systemu oświaty działalności wychowawczej, edukacyjnej, informacyjnej i profilaktycznej w celu przeciwdziałania narkomanii (Dz. U. z 2020 r. poz. 1449).
16. Konwencja o prawach dziecka (Dz. U. z 1991 r. poz. 526).
17. Konwencja o prawach osób niepełnosprawnych (Dz. U. z 2012 r., poz. 1169).
18. Statut Bursy SMS Tychy, Program Wychowawczo-Profilaktyczny.

INFORMACJE OGÓLNE

Preambuła

„Przemoc jest ostatnią ostoją niekompetentnych” – Izaak Asimov

Naczelną zasadą wszystkich działań podejmowanych przez pracowników Bursy jest działanie dla dobra dziecka i w jego najlepszym interesie. Każdy pracownik Bursy powinien traktować dziecko z szacunkiem oraz uwzględniać jego potrzeby. Niedopuszczalne jest stosowanie przez dorosłego przemocy w jakiegokolwiek formie. Cały personel Bursy, realizując te cele, działa w ramach obowiązującego prawa, przepisów wewnętrznych oraz swoich kompetencji.

Nowelizacja Kodeksu rodzinnego i opiekuńczego określiła warunki skutecznej ochrony małoletnich przed szeroko rozumianym krzywdzeniem. Wprowadzone zmiany stały się determinantem opracowania spójnych standardów postępowania w sytuacji podejrzenia krzywdzenia lub krzywdzenia małoletnich. Niniejsze *Standardy ochrony małoletnich* są jednym z elementów systemowego rozwiązania ochrony małoletnich przed krzywdzeniem i stanowią formę zabezpieczenia ich praw.

Standardy ochrony małoletnich w Bursie SMS Tychy oparto na następujących założeniach:

1. W Bursie nie są zatrudniane osoby mogące zagrażać bezpieczeństwu małoletnich.
2. Wszyscy pracownicy potrafią zdiagnozować symptomy krzywdzenia małoletniego oraz podejmować interwencje w przypadku podejrzenia, że małoletni doświadcza przemocy.
3. Działania podejmowane przez Bursę nie mogą naruszać praw człowieka, praw dziecka oraz praw wychowanka określonych w Statucie Bursy oraz bezpieczeństwa danych osobowych.
4. Uczniowie wiedzą, jak unikać zagrożeń w kontaktach z dorosłymi i rówieśnikami.
5. Małoletni wiedzą do kogo zwracać się o pomoc w sytuacjach trudnych.
6. Rodzice poszerzają wiedzę i umiejętności o metodach wychowania dziecka bez stosowania przemocy oraz uczą zasad bezpieczeństwa.
7. Postępowanie prowadzone w Bursie w przypadku podejrzenia krzywdzenia lub krzywdzenia małoletnich jest zorganizowane w sposób zapewniający skuteczną ochronę wychowankom Bursy.
8. Działania podejmowane w ramach ochrony uczniów przed krzywdzeniem są dokumentowane, monitorowane i poddawane okresowej weryfikacji.

Niniejszy dokument stanowi zbiór zasad i procedur postępowania w sytuacjach zagrożenia bezpieczeństwa małoletniego. Jego najważniejszym celem jest ochrona uczniów przed różnymi formami przemocy oraz budowanie bezpiecznego i przyjaznego środowiska.

OBJAŚNIENIA PODSTAWOWYCH SFORMUŁOWAŃ UŻYWANYCH W DOKUMENCIE

Ilekróć w dokumencie *Standardy ochrony małoletnich* jest mowa o:

małoletnim – należy przez to rozumieć każdą osobę do ukończenia 18 roku życia będącą wychowankiem Bursy; sformułowania używa się zamiennie ze słowami „wychowanek”, „dziecko”, „uczeń”;

personelu, pracowniku – należy przez to rozumieć każdego pracownika Bursy SMS Tychy, bez względu na formę zatrudnienia, w tym także wolontariuszy, praktykantów, osoby skierowane na staż, kierowników, pracowników administracji i obsługi, pracowników biura Akademii Piłki Nożnej, przedstawicieli Organu Prowadzącego oraz inne, niewymienione osoby, które z racji pełnionej funkcji lub zadań mają lub mogą mieć kontakt z wychowankami;

dyrektorze – należy przez to rozumieć dyrektora Bursy SMS Tychy;

koordynatorze – należy przez to rozumieć nauczyciela wyznaczonego przez dyrektora Bursy jako koordynatora wdrażania i monitorowania funkcjonowania Standardów ochrony małoletnich;

rodzicu – należy przez to rozumieć przedstawiciela ustawowego dziecka pozostającego pod jego władzą rodzicielską; domyślnie chodzi także o opiekuna prawnym małoletniego, czyli osobę, która ma za zadanie zastąpić dziecku rodziców, a także wypełnić wszystkie ciążące na nich obowiązki;

osobie najbliższej wychowankowi – należy przez to rozumieć osobę wstępną, tj. matkę, ojca, babcię, dziadka; rodzeństwo - w tym rodzeństwo przyrodnie, a także inne osoby pozostające we wspólnym gospodarstwie, a w przypadku jej braku – osobę pełnoletnią wskazaną przez małoletniego;

danych osobowych dziecka – należy przez to rozumieć wszelkie informacje umożliwiające identyfikację dziecka;

krzywdzeniu – należy przez to rozumieć każde zamierzone i niezamierzone działanie lub zaniechanie działania jednostki, instytucji lub społeczeństwa i każdy rezultat takiego działania lub bezczynności, które narusza równe prawa i swobody dzieci, zakłóca ich rozwój; w dokumencie określenie to dla uproszczenia stosuje się zamiennie ze słowem **przemoc**;

przemocy – należy przez to rozumieć każde, jednorazowe albo powtarzające się, umyślne działanie lub zaniechanie, wykorzystujące przewagę fizyczną, psychiczną lub ekonomiczną, naruszające prawa lub dobra osobiste dziecka, w szczególności narażające je na niebezpieczeństwo utraty życia lub zdrowia, naruszające jego godność, nietykalność cielesną, wolność - w tym seksualną, powodujące szkody na jego zdrowiu fizycznym lub psychicznym, a także wywołujące cierpienia i krzywdy;

przemocy fizycznej – należy przez to rozumieć każde intencjonalne działanie sprawcy, mające na celu przekroczenie granicy ciała dziecka np. bicie, popychanie, szarpanie, rzucanie przedmiotami, kopanie dziecka, potrząsanie nim lub rzucanie, drapanie, szczypanie, gryzienie, ciągnięcie za włosy/uszy, zmuszanie do przebywania w niewygodnej pozycji, przypalanie, poparzenie lub zmuszanie do zjedzenia/połknięcia czegoś, a także tzw. „klapsy” itp.;

przemocy seksualnej – należy przez to rozumieć angażowanie dziecka w aktywność seksualną, której nie jest ono w stanie w pełni zrozumieć i udzielić na nią świadomej zgody, i/lub na którą nie jest dojrzałe rozwojowo i nie może zgodzić się w ważny prawnie sposób, i/lub która jest niezgodna z normami prawnymi lub obyczajowymi danego społeczeństwa, a także aktywność seksualną między dzieckiem a dorosłym lub dzieckiem a innym dzieckiem, jeśli te osoby ze względu na wiek bądź stopień rozwoju pozostają w relacji opieki, zależności lub władzy; kontakt fizyczny, tj. dotykanie intymnych części ciała, penetracja lub przemoc seksualna bez kontaktu fizycznego, tj. ekshibicjonizm, wszelkie formy werbalnego molestowania i skłaniania do kontaktu z treściami pornograficznymi, grooming (uwodzenie w Internecie w celu nawiązania kontaktu); komercyjne kontakty seksualne z dzieckiem (wyzyskiwanie seksualne dziecka), gdy w zamian za udział w czynnościach seksualnych dziecko otrzymuje korzyść lub obietnicę korzyści;

przemocy psychicznej – należy przez to rozumieć przewlekłą, нефizyczną, szkodliwą interakcję, obejmującą zarówno działania, jak i zaniechania; powtarzający się wzorzec zachowań opiekuna lub skrajnie drastyczne wydarzenie, które powodują u dziecka poczucie, że jest nic niewarte, złe, niekochane, niechciane, zagrożone i że jego osoba ma jakąkolwiek wartość jedynie wtedy, gdy zaspokaja potrzeby innych; także: niedostępność emocjonalna, ignorowanie potrzeb emocjonalnych dziecka, relacja z dzieckiem oparta na wrogości, obwinianie, oczernianie, odrzucanie, upokarzanie, straszenie, przypisywanie negatywnych cech dziecku, nieodpowiednie rozwojowo lub niekonsekwentne interakcje z dzieckiem, niedostrzeganie lub nieuznawanie indywidualności dziecka i granic psychicznych pomiędzy rodzicem/opiekunem a dzieckiem, nieodpowiednia socjalizacja, demoralizacja, a także sytuacja, gdy dziecko jest świadkiem przemocy;

zaniedbania lub zaniechaniu – należy przez to rozumieć ciągle lub incydentalne niezaspokajanie podstawowych potrzeb fizycznych i psychicznych przez osoby zobowiązane do opieki, troski i ochrony zdrowia i/lub nierespektowanie podstawowych praw, powodujące zaburzenia jego zdrowia i/lub trudności w rozwoju; obejmuje zarówno pojedyncze sytuacje, jak i schemat funkcjonowania, w którym rodzic/opiekun nie zapewnia odpowiednich warunków rozwoju i dobrostanu dziecka;

przemocy domowej – należy przez to rozumieć jednorazowe albo powtarzające się umyślne działanie lub zaniechanie naruszające prawa lub dobra osobiste członków rodziny, a także innych osób wspólnie zamieszkujących lub gospodarujących, w szczególności narażające te osoby na niebezpieczeństwo utraty życia, zdrowia, naruszające ich godność, nietykalność cielesną, wolność, powodujące szkody na ich zdrowiu fizycznym lub psychicznym, a także wywołujące cierpienia i krzywdy moralne u osób dotkniętych przemocą;

ROZDZIAŁ 2

STANDARDY OCHRONY MAŁOLETNICH W BURSIE SMS TYCHY

STANDARD I

Bursa wprowadziła Politykę ochrony dzieci przed krzywdzeniem. Uczniowie, rodzice i pracownicy Bursy znają Standardy ochrony małoletnich. Dokument jest dostępny i upowszechniany.

Wskaźniki realizacji

1. Dokument *Standardy ochrony małoletnich* został opracowany, zgodnie z Ustawą z dnia 28 lipca 2023 r. o zmianie ustawy Kodeks rodzinny i opiekuńczy (Dz. U. poz. 1606).
2. Z ww. dokumentem zapoznano personel Bursy, rodziców oraz uczniów.
3. Dokument wprowadzono do zastosowania w placówce.
4. Dokument udostępniono na stronie internetowej Bursy oraz do wglądu w gabinecie wychowawcy.
5. Informacje o treści dokumentu są regularnie upowszechniane wśród rodziców, m.in. podczas konsultacji, zebrań i szkoleń oraz drogą elektroniczną, tj. przez dziennik elektroniczny, pocztę elektroniczną. Dokument został przesłany do zapoznania się rodzicom, uczniom, przedstawicielom Organu Prowadzącego Szkołę SMS Tychy oraz pracownikom Bursy.
6. Informacje istotne dla uczniów zawarte w dokumencie upowszechniane są w trakcie zebrań, realizowanych programów i warsztatów o charakterze edukacyjnym i profilaktycznym.
7. Koordynator wdrażania *Standardów* monitoruje znajomość dokumentu przeprowadzając ankietę nie rzadziej niż raz w roku szkolnym.

STANDARD II

Bursa edukuje i angażuje pracowników w celu zapobiegania krzywdzeniu dzieci. Personel Bursy współtworzy i gwarantuje bezpieczne i przyjazne środowisko szkolne.

Wskaźniki realizacji

1. W Bursie zatrudnia się personel po wcześniejszej weryfikacji w Krajowym Rejestrze Karnym, Rejestrze Sprawców Przepięstw na Tle Seksualnym, a w przypadku stanowisk pedagogicznych - dodatkowo w Centralnym Rejestrze Orzeczeń Dyscyplinarnych. W przypadku zatrudnienia obcokrajowców personel weryfikuje osobę w rejestrach karalności państw trzecich, w zakresie określonych przestęptw lub odpowiadających im czynów zabronionych w przepisach prawa obcego, a w przypadkach wskazanych prawem, tj. gdy ww. jest obiektywnie niemożliwe - poprzez oświadczenia o niekaralności.
2. Dyrektor Bursy określa organizację, stosowanie i dokumentowanie działań podejmowanych w ramach procedur określonych w dokumencie *Standardy ochrony małoletnich*.
3. Pracownicy Bursy są świadomi swoich praw oraz odpowiedzialności prawnej ciążącej na nich za nieprzestrzeganie *Standardów ochrony małoletnich*.

4. W Bursie prowadzona jest systematyczna edukacja wszystkich pracowników z zakresu ochrony uczniów przed krzywdzeniem, a w szczególności:
 - a. rozpoznawania symptomów krzywdzenia uczniów,
 - b. procedur interwencji w przypadku podejrzenia krzywdzenia lub krzywdzenia, a także posiadania informacji o krzywdzeniu wychowanka,
 - c. dokumentowania podejmowanych działań związanych z ochroną małoletnich, znajomości praw człowieka, praw dziecka i praw wychowanka oraz zasad bezpiecznego przetwarzania danych osobowych,
 - d. odpowiedzialności prawnej za zdrowie i życie uczniów powierzonych opiece,
 - e. procedury *Niebieskie Karty*,
 - f. bezpieczeństwa relacji personelu z wychowankami, uwzględniająca wiedzę o zachowaniach pożądanych i niedozwolonych w kontaktach z wychowankiem.
5. W Bursie prowadzi się systematyczną diagnozę czynników ryzyka i czynników chroniących oraz poczucia bezpieczeństwa uczniów, w szczególności w obszarze:
 - a. relacji między nauczycielami i wychowankami,
 - b. relacji między wychowankami,
 - c. poczucia bezpieczeństwa psychofizycznego, z uwzględnieniem zagrożeń środowiskowych,
 - d. środowiska kształcenia (bezpieczeństwo emocjonalne, poszanowanie odmienności, równość i sprawiedliwość w przestrzeganiu zasad i regulaminów, podmiotowe traktowanie uczniów).

STANDARD III

Bursa oferuje rodzicom informację oraz edukację w zakresie wychowania dzieci bez przemocy oraz w zakresie ochrony przed krzywdzeniem.

Wskaźniki realizacji

1. Dyrektor Bursy lub osoba przez niego upoważniona zamieszcza w dzienniku elektronicznym oraz na stronie internetowej przydatne informacje na temat wychowania bez przemocy, ochrony dzieci przed przemocą i wykorzystywaniem, zagrożeń bezpieczeństwa dziecka w Internecie, możliwości podnoszenia umiejętności i kompetencji wychowawczych, a także dane kontaktowe placówek zapewniających pomoc i opiekę w trudnych sytuacjach życiowych; ważne informacje są dodatkowo umieszczane na tablicy ogłoszeń przy wejściu do budynku Szkoły.
2. Wszyscy rodzice mają dostęp do obowiązujących w Bursie *Standardów ochrony małoletnich* oraz znają sposoby zgłaszania zagrożeń.
3. Rodzice są angażowani w działania Bursy prowadzone na rzecz ochrony małoletnich.
4. Bursa uzyskuje od rodziców informacje zwrotne na temat realizacji *Standardów ochrony małoletnich*.
5. Bursa umożliwia rodzicom poszerzanie wiedzy i umiejętności związanych z ochroną dziecka przed zagrożeniami, w tym w Internecie oraz z zakresu wychowania bez kar fizycznych i krzywdzenia psychicznego dziecka poprzez organizację konsultacji, pogadanek, warsztatów, szkoleń itp.

STANDARD IV

Bursa zapewnia uczniom równe traktowanie oraz przestrzeganie ich praw, w szczególności wynikających z konwencji o prawach człowieka, konwencji o prawach dziecka oraz Statutu Bursy.

Wskaźniki realizacji

1. Bursa oferuje uczniom edukację w zakresie praw człowieka/dziecka/wychowanka oraz ochrony przed zagrożeniami przemocą i wykorzystywaniem. W bursie odbywają się:
 - a. zajęcia na temat praw człowieka, praw dziecka, praw i obowiązków wychowanka,
 - b. zajęcia na temat ochrony przed przemocą oraz wykorzystywaniem,
 - c. zajęcia z zakresu profilaktyki przemocy rówieśniczej,
 - d. zajęcia na temat zagrożeń bezpieczeństwa dzieci w Internecie.
2. Wychowankowie zostali poinformowani do kogo mogą się zgłosić po pomoc i radę w przypadku krzywdzenia lub wykorzystywania.
3. Uczniowie mają w Bursie swobodny dostęp do materiałów edukacyjnych w zakresie praw człowieka, praw dziecka, praw wychowanka oraz ochrony przed przemocą i wykorzystywaniem seksualnym oraz zasad bezpieczeństwa w Internecie.
4. W Bursie wyeksponowane są informacje na temat możliwości uzyskania pomocy w trudnej sytuacji, w tym numery bezpłatnych telefonów zaufania dla dzieci i młodzieży.

STANDARD V

W Bursie funkcjonują procedury zgłaszania podejrzenia krzywdzenia lub krzywdzenia małoletnich oraz podejmowania interwencji w sytuacji zagrożenia bezpieczeństwa dzieci.

Wskaźniki realizacji

1. Określono procedury interwencji personelu w sytuacjach krzywdzenia lub podejrzenia krzywdzenia małoletniego, tj.
 - a. przemocy rówieśniczej,
 - b. przemocy domowej,
 - c. niedozwolonych zachowań personelu wobec małoletnich,
 - d. cyberprzemocy.
2. Postępowanie na wypadek krzywdzenia lub podejrzenia krzywdzenia wychowanka nie może naruszać jego godności, wolności i prawa do prywatności, a także nie może powodować szkody na jego zdrowiu psychicznym lub fizycznym.
3. W Bursie ustalono zasady wsparcia małoletniego po ujawnieniu doznanej przez niego krzywdy.
4. W Bursie wskazano osoby odpowiedzialne za składanie zawiadomień o popełnieniu przestępstwa na szkodę małoletniego, zawiadamianie sądu oraz za wszczęcie procedury *Niebieskie Karty*.
5. W Bursie wskazano osoby odpowiedzialne za przyjmowanie zgłoszeń o zdarzeniach zagrażających małoletniemu i udzielenie mu wsparcia. Informacja o osobach przyjmujących zgłoszenia jest upowszechniona na stronie internetowej Bursy oraz na tablicy ogłoszeń w budynku szkolnym.

STANDARD VI

W Bursie wzmacniane jest poczucie bezpieczeństwa uczniów w obszarze relacji społecznych oraz ochrony przed treściami szkodliwymi i zagrożeniami związanymi z użytkowaniem Sieci.

Wskaźniki realizacji

1. W Bursie opracowano zasady zapewniające bezpieczne relacje między małoletnimi a personelem.
2. W Bursie określono wymogi dotyczące bezpiecznych relacji między wychowankami, ze szczególnym uwzględnieniem zachowań niedozwolonych.
3. W Bursie opracowano zasady korzystania z urządzeń elektronicznych z dostępem do Internetu oraz procedury ochrony małoletnich przed treściami szkodliwymi i zagrożeniami związanymi z korzystaniem z Sieci oraz utrwalanymi w innej formie.
4. W Bursie opracowano i wdrożono procedury ochrony małoletnich przed krzywdzeniem w szczególności w sytuacji:
 - a. przemocy fizycznej,
 - b. przemocy psychicznej,
 - c. przemocy seksualnej,
 - d. cyberprzemocy.
 - e. przemocy domowej.
5. W Bursie dostosowano i wdrożono procedurę *Niebieskie Karty*.
6. Pracownicy Bursy realizują plan wsparcia wychowanka po ujawnieniu doznanej przez niego krzywdy.

STANDARD VII

Działania podejmowane w ramach ochrony małoletnich przed krzywdzeniem są dokumentowane.

Wskaźniki realizacji

1. W Bursie prowadzony jest rejestr spraw zgłaszanych i rozpatrywanych w związku z podejrzeniem lub krzywdzeniem uczniów.
2. Osoby upoważnione do przyjmowania zgłoszeń związanych z krzywdzeniem uczniów składają oświadczenie o zachowaniu poufności i zobowiązane są do zachowania bezpieczeństwa uzyskanych danych osobowych.
3. W procedurze *Niebieskie Karty* stosowane są wzory kart A i B oraz kwestionariusze rozpoznania przemocy domowej.
4. Dokumenty sporządzone w sprawach związanych z krzywdzeniem małoletnich przechowywane są 5 lat od daty sporządzenia, w przeznaczonym do tego i opisanym segregatorze umieszczonym, w szafie metalowej znajdującej się w gabinecie wychowawcy.
5. W Bursie dokonuje się szacowania ryzyka naruszeń bezpieczeństwa danych.
6. W Bursie opracowano karty Rejestrów czynności przetwarzania.

STANDARD VIII

Bursa monitoruje i okresowo weryfikuje zgodność prowadzonych działań z zasadami i procedurami ochrony małoletnich przyjętymi w Bursie.

Wskaźniki realizacji

1. Przyjęte zasady i realizowane procedury ochrony uczniów są weryfikowane co roku i poddawane ewaluacji.
2. W ramach kontroli zasad i praktyk ochrony małoletnich Bursa pozyskuje informacje o wychowankach oraz ich rodzicach lub opiekunach prawnych.
3. Do weryfikacji dokumentacji wykorzystywane są wnioski z kontroli *Standardów ochrony małoletnich* przez uprawnione do kontroli podmioty zewnętrzne.
4. Zasady monitoringu oraz termin, zakres i sposób kontroli określa dyrektor Bursy.

ROZDZIAŁ 3

ZASADY OCHRONY DZIECI PRZED KRZYWDZENIEM OBOWIĄZUJĄCE W BURSIE SMS TYCHY

1. Zasady zatrudniania pracowników w Bursie SMS Tychy oraz dopuszczania do opieki nad małoletnimi innymi osob.

- 1.1. Dyrektor Bursy przed nawiązaniem stosunku pracy, niezależnie od podstawy nawiązania stosunku pracy oraz terminu jej trwania uzyskuje informacje:
 - a. w przypadku każdego pracownika, wolontariusza, praktykanta - z Krajowego Rejestru Karnego w zakresie przestępstw określonych w rozdziale XIX i XXV Kodeksu karnego, w art. 189a i art. 207 Kodeksu karnego, w Ustawie z dnia 29 lipca 2005 r. o przeciwdziałaniu narkomanii (Dz. U. z 2023 r. poz. 172 oraz z 2022 r. poz. 2600) lub za odpowiadające tym przestępstwom czyny zabronione określone w przepisach prawa obcego,
 - b. w przypadku zatrudnienia osoby na stanowisku pedagogicznym, w tym praktykantów i wolontariuszy dopuszczonych do pracy z wychowankami - zaświadczenie z Rejestru Orzeczeń Dyscyplinarnych dla Nauczycieli,
 - c. w przypadku zatrudnienia każdej osoby w Bursie i dopuszczeniem wolontariuszy lub praktykantów do kontaktu z wychowankami i opieki - z Rejestru Sprawców Przestępstw na Tle Seksualnym z dostępem ograniczonym.
- 1.2. Nie jest wymagane przedstawienie zaświadczeń w przypadku, gdy z wychowawcą jest nawiązywany kolejny stosunek pracy w tej samej bursie, w ciągu 3 miesięcy od dnia rozwiązania albo wygaśnięcia poprzedniego stosunku pracy.
- 1.3. Pracownicy zatrudnieni na stanowiskach pedagogicznych składają przed nawiązaniem stosunku pracy pisemne potwierdzenie spełniania warunku:
 - a. posiadania pełnej zdolności do czynności prawnych i korzystania z praw publicznych,
 - b. że nie toczy się przeciwko kandydatowi postępowanie karne w sprawie o umyślne przestępstwo ścigane z oskarżenia publicznego lub postępowanie dyscyplinarne.
- 1.4. W przypadku zatrudniania kandydata do pracy lub dopuszczenia do kontaktu z dziećmi osoby posiadającej obywatelstwo innego państwa jest on zobowiązany do złożenia przed zatrudnieniem lub dopuszczeniem do kontaktu z wychowankami informacji z rejestru karnego państwa, którego jest obywatelem, uzyskiwanej do celów działalności zawodowej lub wolontariackiej związanej z kontaktami z dziećmi.
- 1.5. W przypadku, gdy prawo państwa, którego obywatelem jest osoba, o której mowa w pkt. 4 nie przewiduje wydawania informacji do celów działalności zawodowej lub wolontariackiej związanej z kontaktami z dziećmi, osoba ta przedkłada informację z rejestru karnego tego państwa.
- 1.6. W przypadku gdy prawo państwa, z którego ma być przedłożona informacja, o której mowa w pkt. 4 i 5 nie przewiduje jej sporządzenia lub w danym państwie nie prowadzi się rejestru karnego, osoba o której mowa w pkt. 5, składa pracodawcy oświadczenie o tym fakcie wraz z oświadczeniem, że nie była prawomocnie

skazana w tym państwie za czyny zabronione odpowiadające przestępstwom określonym w rozdziale XIX i XXV Kodeksu karnego, w art. 189a i art. 207 Kodeksu karnego oraz w ustawie z dnia 29 lipca 2005 r. o przeciwdziałaniu narkomanii oraz że nie wydano wobec niej innego orzeczenia, w którym stwierdzono, iż dopuściła się takich czynów zabronionych, oraz że nie ma obowiązku wynikającego z orzeczenia sądu, innego uprawnionego organu lub ustawy stosowania się do zakazu zajmowania wszelkich lub określonych stanowisk, wykonywania wszelkich lub określonych zawodów albo działalności, związanych z wychowaniem, edukacją, wypoczynkiem, leczeniem, świadczeniem porad psychologicznych, rozwojem duchowym, uprawianiem sportu lub realizacją innych zainteresowań przez małoletnich lub z opieką nad nimi.

- 1.7. Oświadczenia, o których mowa w pkt. 6, składane są pod rygorem odpowiedzialności karnej. Składający oświadczenie jest zobowiązany do zawarcia w nim klauzuli następującej treści: „*Jestem świadomy odpowiedzialności karnej za złożenie fałszywego oświadczenia*”. Klauzula ta zastępuje pouczenie organu o odpowiedzialności karnej za złożenie fałszywego oświadczenia.
- 1.8. Pracodawca utrwała informacje, o których mowa w pkt. 4-8, w formie wydruku i załącza do akt osobowych pracownika albo dokumentacji dotyczącej osoby dopuszczonej do działalności związanej z wychowaniem, edukacją, wypoczynkiem, świadczeniem porad psychologicznych, rozwojem duchowym, uprawianiem sportu lub realizacją innych zainteresowań przez małoletnich lub z opieką nad nimi.
- 1.9. Informacje oraz oświadczenia, o których mowa w pkt. 5-8 pracodawca załącza do akt osobowych pracownika albo do dokumentacji dotyczącej osoby dopuszczonej do takiej działalności.
- 1.10. Zatrudniani pracownicy, praktykanci i wolontariusze przed rozpoczęciem pracy lub przed dopuszczeniem do kontaktu z wychowankami są zobowiązani do zapoznania się z następującymi dokumentami:
 - a. Statut Bursy SMS Tychy,
 - b. Regulamin pracy,
 - c. Standardy ochrony małoletnich obowiązujące w Bursie,
 - d. Regulaminy i instrukcje BHP i P/POŻ,
 - e. Polityka bezpieczeństwa przetwarzania danych osobowych.
- 1.11. Potwierdzenie zapoznania się z w/w dokumentami oraz oświadczenia o zobowiązaniu się do ich przestrzegania składane jest w formie pisemnej i umieszczone w aktach osobowych lub dołączane do umów o świadczenie działalności wolontariackiej lub praktyki zawodowej, dokumentacji wycieczki, itp.

2. Zasady bezpiecznych relacji uczniów i personelu.

- 2.1. Zasady ogólne:
 - a. Pracownicy dbają o bezpieczeństwo dzieci podczas pobytu w Bursie, monitorują sytuację i dobrostan dziecka.
 - b. Pracownicy wspierają dzieci w pokonywaniu trudności. Pomoc dzieciom

uwzględnia: umiejętności rozwojowe dzieci, możliwości wynikające z niepełnosprawności, specjalnych potrzeb edukacyjnych.

- c. Pracownicy podejmują działania wychowawcze mające na celu kształtowanie prawidłowych postaw – wyrażanie emocji w sposób niekrzywdzący innych, niwelowanie zachowań agresywnych, promowanie zasad dobrego wychowania.
- d. Zasady bezpiecznych relacji personelu z dziećmi obowiązują wszystkich pracowników, wychowawców, wolontariuszy, praktykantów. Znajomość i zaakceptowanie zasad są potwierdzone podpisaniem oświadczenia.

2.2. Zasady komunikacji z wychowankiem.

Komunikacja budująca dobre relacje z wychowankiem.

Personel:

- a. W komunikacji z wychowankami zachowuje spokój i cierpliwość. Okazuje zrozumienie oraz szacunek dla trudności i problemów uczniów.
- b. Reaguje według zasad konstruktywnej komunikacji i krytyki na każde obraźliwe, niewłaściwe, dyskryminacyjne zachowanie lub słowa uczniów oraz na wszelkie formy zastraszania i nietolerancji wśród nich.
- c. Daje wychowankowi prawo do odczuwania i mówienia o swoich emocjach, do wyrażania własnego zdania oraz prawo do bycia wysłuchanym przez pracowników Bursy.
- d. Prowadzi komunikację z wychowankami w sposób konstruktywny, budujący relacje, a nie hierarchię zależności.
- e. Nie zawstydzia, nie upokarza, nie lekceważy i nie obraża wychowanka.
- f. Nie wyśmiewa i nie ośmiesza wychowanka, np. stosując ośmieszające wychowanka przezwiska i zdrobnienia.
- g. Unika wypowiedzi nakazujących i nadmiernej krytyki. Nie wytyka błędów wychowanka w sposób, który go rani.
- h. Nie grozi uczniowi, nie wyraża dezaprobaty wobec jego zachowania czy postępów w nauce w sposób, który obniża poczucie własnej wartości wychowanka.
- i. Stosuje zasady konstruktywnej krytyki wobec zachowania wychowanka.
- j. Słucha uważnie wychowanka, udziela odpowiedzi adekwatnych do wieku i sytuacji.
- k. Nie podnosi głosu na dziecko w sytuacji innej niż wynikająca z bezpieczeństwa dziecka lub innych dzieci. Utrzymuje z wychowankiem kontakt wzrokowy.

Komunikacja z wychowankami służąca rozwiązywaniu konfliktów i utrzymywaniu świadomej dyscypliny.

Personel:

- a. w rozwiązywaniu konfliktów stosuje następujące zasady konstruktywnej komunikacji:

- powstrzymuje się od oceniania i moralizowania,
 - unika uogólniania,
 - stosuje komunikat „JA”,
 - oddziela problem od osoby, wyraża brak akceptacji dla zachowania a nie człowieka,
 - skupia swoją uwagę na rozmówcy, koncentruje się na tym co mówi,
 - okazuje rozmówcy szacunek,
 - upewnia się, czy dobrze rozumie swojego rozmówcę,
 - wysłuchuje wychowanka,
 - mówi wprost – otwarcie wyraża swoje potrzeby, uczucia i propozycje,
 - udziela konkretnych informacji zwrotnych,
- b. w komunikacji z wychowankiem podczas rozwiązywania konfliktów wystrzega się:
- osądzania, krytykowania, rozkazywania, oskarżania, grożenia,
 - błędu nadmiernej generalizacji (zamiast mówić o konkretnych sytuacjach i przyczynach złości przypisuje się pewne zdarzenia stałym cechom osoby),
 - niewłaściwego zrozumienia intencji wychowanka – partnera rozmowy,
 - niespójności komunikatu werbalnego z niewerbalnym,
- c. w procesie rozwiązywania konfliktu dba o komunikację dającą wychowankowi poczucie bezpieczeństwa emocjonalnego i psychospołecznego, chroniącą go od poczucia, że rozwiązanie konfliktu jest dla niego krzywdzące i rodzi u wychowanka poczucie niesprawiedliwości czy zlekceważenia,
- d. umiejętnie, w sposób konstruktywny uczestniczy w rozwiązywaniu konfliktów, stosując w zależności od potrzeb różne metody ich rozwiązywania, np. negocjacje, mediacje,
- e. szybko reaguje na problemy związane z dyscypliną uczniów:
- rozwiązuje pojawiające się problemy z dyscypliną bezpośrednio po naruszeniu zasad przez uczniów,
 - nie podnosi nadmiernie głosu, zwraca uwagę tym uczniom, którzy łamią ustalony porządek,
 - wykazuje empatię wobec uczniów,
 - ustala, regularnie przypomina oraz odwołuje się do obowiązujących zasady – wyraźnie określa oczekiwane zachowania uczniów dotyczące różnych rodzajów aktywności uczniów, np. pracy w ławce, dyskusji w grupie, itp.
- f. metody dyscyplinowania uczniów dobiera adekwatnie do ich wieku i poziomu rozwoju, zawsze tak, aby nie naruszały godności i nietykalności osobistej uczniów,
- g. metody dyscyplinujące uczniów stosuje rozważnie, w sposób uzasadniony i zrozumiały dla dzieci,
- h. upominając słownie stara się opanować własne emocje,
- i. wyjaśnia wychowankowi za co i dlaczego został zdyscyplinowany; przekazuje

jasny i konkretny komunikat nakierowany na ocenę zachowania wychowanka, a nie jego osoby,

- j. dyscyplinując wychowanka za niewłaściwe zachowania dostrzega też pozytywne zachowania.

Zakaz stosowania przemocy wobec dziecka w jakiegokolwiek formie, w tym – nawiązywania relacji o charakterze seksualnym.

Personel:

- a. nie łamie obowiązującego prawa oraz ustalonych norm i zasad dotyczących kontaktów i relacji z wychowankami,
- b. traktuje sprawiedliwie wszystkich uczniów,
- c. nie dyskryminuje uczniów z żadnego powodu, w szczególności ze względu na pochodzenie, poczucie tożsamości, wiek, płeć, status materialny, wygląd zewnętrzny, wiedzę i umiejętności,
- d. nie wykorzystuje wobec wychowanka relacji władzy lub przewagi fizycznej (zastraszanie, przymuszanie, itp.),
- e. nie stosuje żadnej formy przemocy fizycznej wobec wychowanka, np. takiej jak zabieranie rzeczy, niszczenie rzeczy, bicie, popychanie,
- f. nie stosuje żadnej formy przemocy psychicznej wobec wychowanka, takiej jak:
 - izolowanie, pomijanie, obniżanie statusu wychowanka w grupie,
 - piętnowanie uczniów z powodu ich zdrowia, osiągnięć edukacyjnych, wyglądu, orientacji seksualnej, światopoglądu czy sytuacji majątkowej,
 - wyśmiewanie uczniów, ośmieszanie, poniżanie, wyzywanie, grożenie,
 - wygórowane wymagania wobec wychowanka, zastraszanie uczniów, obrażanie godności, stosowanie kar niewspółmiernych do przewinienia,
 - niewłaściwe wypowiedzi i komentarze,
 - umieszczanie ośmieszających uczniów rysunków, zdjęć i filmów,
 - rozpowszechnianie wszelkich nieprawdziwych, poniżających uczniów materiałów,
 - cyberstalking – śledzenie w sieci poczynań uczniów i upublicznianie ich
- g. nie stosuje naruszających godność wychowanka wypowiedzi o podtekście seksualnym, nie nawiązuje w wypowiedziach do aktywności bądź atrakcyjności seksualnej, w tym w szczególności:
 - komentarzy na temat ciała/wyglądu/ubioru z podtekstem seksualnym; dyskryminujących komentarzy odnoszących się do płci,
 - niestosownych żartów,
 - nie pisze do uczniów dwuznacznych smsów, e-maili, wiadomości w portalach społecznościowych lub innych mediach,
 - nie publikuje prywatnych zdjęć ani innych informacji o wychowankach i ich rodzinach w osobistych mediach społecznościowych, np. Facebooku, bez zgody zainteresowanych stron,
 - nie wdaje się w prywatne rozmowy uczniów w mediach społecznościowych, nie zamieszcza komentarzy i nie udostępnia zdjęć,

- w jakimkolwiek podtekście, które mogłyby uczniom wyrządzić krzywdę,
- h. nie narusza nietykalności osobistej wychowanka, nie zachowuje się wobec dziecka w sposób niestosowny, np. nie dotyka wychowanka, nie głaszcze, nie poklepuje w sposób poufały albo dwuznaczny,
 - i. nie angażuje wychowanka do jakiegokolwiek aktywności o charakterze seksualnym,
 - j. nie angażuje się w poufałe zabawy z wychowankami, takimi jak łaskotanie itp.
 - k. Upewnia się/informuje dzieci, że jeśli czują się niekomfortowo w jakiejś sytuacji, wobec konkretnego zachowania czy słów - mogą o tym powiedzieć zaufanemu dorosłemu i otrzymają odpowiednią pomoc,
 - l. zawsze jest przygotowany na wyjaśnienie swoich działań/zachowania,
 - m. zachowuje szczególną ostrożność wobec dzieci, które doświadczyły nadużycia i krzywdzenia; jeżeli dzieci dążyłyby do nawiązania niestosownych bądź nieadekwatnych fizycznych kontaktów z dorosłymi, personel reaguje z wyczuciem, ale stanowczo,
 - n. równoważy potrzebę nadzoru z prawem uczniów do prywatności, np. nie wchodzi do pokoju, do łazienki bez wcześniejszego poinformowania o tym uczniów; nie otacza uczniów osobistą opieką, jeśli obiektywnie patrząc nie potrzebują opieki,
 - o. przy każdej rozmowie o charakterze indywidualnym, na życzenie wychowanka, zapewnia obecność innej osoby dorosłej lub innego wychowanka,
 - p. stale nadzoruje dzieci, każdorazowo upewniając się, że warunki wyjazdów i wycieczek organizowanych przez Bursę są bezpieczne, co obejmuje m.in. noclegi, zakwaterowanie w pokojach i inne,
 - q. w sytuacjach wymagających czynności pielęgnacyjnych i higienicznych wobec wychowanka - unika innego niż niezbędny kontaktu fizycznego z dzieckiem.

Zasady nawiązywania kontaktu z wychowankami w godzinach pracy, za pomocą kanałów służbowych oraz w celach edukacyjnych lub wychowawczych.

Personel:

- a. kontaktując się z wychowankiem traktuje go podmiotowo,
- b. kontaktując się z wychowankiem nie robi tego w sposób niejawnny bądź ukrywany, nie wiąże go z jakąkolwiek gratyfikacją ani nie łączy z relacją władzy,
- c. co do zasady dba o to, aby kontakt z wychowankami odbywał się w godzinach pracy i dotyczył celów mieszczących się w zakresie obowiązków personelu,
- d. nie zaprasza uczniów do swojego miejsca zamieszkania, nie spotyka się z nimi prywatnie poza godzinami pracy,
- e. nie inicjuje kontaktów z wychowankami poprzez prywatne kanały komunikacji (prywatny telefon, e-mail, komunikatory, profile w mediach społecznościowych),
- f. w razie konieczności zainicjowania komunikacji z wychowankami poza godzinami pracy korzysta z dziennika elektronicznego lub telefonu

służbowego, a innych kanałów łączności używa w razie wyższej konieczności w celu przekazania ważnej informacji, wszystko odbywa się za zgodą rodziców. Zasady komunikacji na komunikatorze WhatsApp są ustalone z wychowankami i rodzicami i głównie odbywają się na zbiorczych grupach stworzonych po to, by dbać o bezpieczeństwo i płynną komunikację z wychowankami. Kanały indywidualne są używane tylko w przypadku, jeśli sprawa dotyczy konkretnej osoby i są to wiadomości informacyjne, związane z funkcjonowaniem bursy.

- g. utrzymując relacje towarzyskie lub rodzinne z bliskimi będącymi rodzicami/opiekunami prawnymi uczniów Bursy albo wychowankami - zachowuje poufność wszystkich informacji dotyczących innych dzieci oraz ich rodziców/opiekunów.

3. Zasady bezpiecznych relacji między małoletnimi.

3.1. Zasady bezpiecznych relacji między małoletnimi.

- a. Uczniowie mają prawo do życia i przebywania w bezpiecznym środowisku. Nauczyciele i personel szkolny chronią uczniów i zapewniają im bezpieczeństwo.
- b. Uczniowie mają obowiązek przestrzegania zasad i norm zachowania określonych w Statucie Bursy.
- c. Uczniowie uznają prawo innych uczniów do odmienności i zachowania tożsamości ze względu na pochodzenie etniczne, geograficzne, narodowe, religię, status ekonomiczny, cechy rodzinne, wiek, płeć, orientację seksualną, cechy fizyczne, niepełnosprawność. Nie naruszają praw innych uczniów – nikogo nie dyskryminują ze względu na jakąkolwiek odmiennosc.
- d. Zachowanie i postępowanie uczniów wobec kolegów/innych osób nie narusza ich poczucia godności osobistej. Uczniowie są zobowiązani do respektowania praw i wolności osobistych swoich kolegów, ich prawa do własnego zdania, do poszukiwań, do własnych poglądów, wyglądu i zachowania – w ramach społecznie przyjętych norm i wartości.
- e. Kontakty między wychowankami cechuje zachowanie przez nich wysokiej kultury osobistej, np. używanie zwrotów grzecznościowych, uprzejmość, życzliwość, poprawny i wolny od wulgaryzmów język, kontrola swojego zachowania i emocji, wyrażanie sądów i opinii w spokojny i konstruktywny sposób, który nikogo nie obraża i nie krzywdzi.
- f. Uczniowie budują wzajemne relacje poprzez niwelowanie konkurencyjności między sobą w różnych obszarach życia, wzajemne zrozumienie oraz konstruktywne, bez użycia siły, rozwiązywanie problemów i konfliktów między sobą. Akceptują i szanują siebie nawzajem.
- g. Uczniowie okazują zrozumienie dla trudności i problemów kolegów i oferują im pomoc. Nie szydzą z ich słabości, nie wyśmiewają, nie krytykują.
- h. W kontaktach między sobą uczniowie nie mogą zachowywać się prowokacyjnie.

- i. Uczniowie mają prawo do własnych poglądów oraz wyrażania ich, pod warunkiem, że sposób ich wyrażania jest wolny od agresji i przemocy oraz nikomu nie wyrządza krzywdy.
- j. Bez względu na powód agresja i przemoc wśród uczniów nigdy nie może być przez nich akceptowana lub usprawiedliwiona. Uczniowie nie mają prawa stosować agresji i przemocy wobec innych uczniów.
- k. Uczniowie mają obowiązek przeciwstawiania się wszelkim przejawom brutalności i wulgarności oraz informowania pracowników Bursy o zaistniałych zagrożeniach.
- l. Wychowanek, który jest świadkiem stosowania przez innego wychowanka agresji lub przemocy, ma obowiązek reagowania na nią, na przykład przez poinformowanie dorosłych o zdarzeniu, chronienie osoby doświadczającej przemocy, werbalne przeciwstawienie się osobie/osobom stosującym przemoc,
- m. Wszyscy uczniowie znają obowiązujące w Bursie procedury bezpieczeństwa – wiedzą, jak zachowywać się w sytuacjach, które zagrażają ich bezpieczeństwu lub bezpieczeństwu innych uczniów, gdzie i do kogo dorosłego mogą się w Bursie zwrócić o pomoc.
- n. Jeśli wychowanek doświadcza agresji lub przemocy - może uzyskać w Bursie pomoc, zgodnie z obowiązującymi w niej procedurami.

3.2. Zachowania uczniów niedozwolone w Bursie.

- a. Stosowanie agresji i przemocy fizycznej w różnych formach, np.:
 - bicie/uderzenie/popychanie/kopanie/opluwanie,
 - wymuszenia,
 - napastowanie seksualne,
 - nadużywanie swojej przewagi nad inną osobą,
 - fizyczne zaczepki,
 - zmuszanie innej osoby do podejmowania niewłaściwych działań,
 - rzucanie w kogoś przedmiotami,
 - inne, niewymienione formy kwalifikujące się jako agresja lub przemoc fizyczna.
- b. Stosowanie agresji i przemocy słownej w różnych formach, np.:
 - obelgi, wyzwiska,
 - wyśmiewanie, drwienie, szydzenie z ofiary,
 - bezpośrednie obrażanie ofiary,
 - plotki i obraźliwe żarty, przedrzeźnianie,
 - groźby,
 - inne, niewymienione formy kwalifikujące się jako agresja lub przemoc słowna.
- c. Stosowanie agresji i przemocy psychicznej w różnych formach, np.:
 - poniżanie,
 - wykluczanie/izolacja/milczenie/manipulowanie,
 - pisanie na ścianach,
 - wulgarne gesty,

- śledzenie/szpiegowanie,
 - obraźliwe wiadomości tekstowe, obrazkowe, wideo,
 - wiadomości na forach internetowych lub tzw. pokojach do czatowania,
 - telefony i e-maile zawierające groźby, poniżające, wulgarne, zastraszające,
 - niszczenie/zabieranie rzeczy,
 - straszenie,
 - szantażowanie,
 - inne, niewymienione formy kwalifikujące się jako agresja lub przemoc psychiczna.
- d. Stwarzanie niebezpiecznych sytuacji, takich jak: rzucanie kamieniami, przynoszenie do Bursy ostrych narzędzi, niebezpiecznych przedmiotów i substancji (np. środków pirotechnicznych, łańcuchów, noży, zapalniczek).
 - e. Nieuzasadnione, to jest bez zgody nauczyciela, opuszczanie bursy w godzinach niedozwolonych.
 - f. Celowe łamanie zasad bezpieczeństwa podczas zajęć organizowanych w Bursie.
 - g. Celowe zachowania zagrażające zdrowiu bądź życiu swojemu i innym.
 - h. Niewłaściwe zachowanie podczas przebywania w bursie i podczas wyjść np. przebywanie w miejscach niedozwolonych.
 - i. Uleganie nałogom, np. palenie papierosów, wapowanie, picie alkoholu, stosowanie substancji psychoaktywnych.
 - j. Rozprowadzanie i stosowanie narkotyków/środków odurzających.
 - k. Niestosowne odzywanie się do kolegów lub innych osób w Bursie.
 - l. Używanie wulgaryzmów albo słów uznawanych za obraźliwe, obsceniczne i nieestosowne.
 - m. Celowe niszczenie lub nieszanowanie własności innych osób/szkolnej.
 - n. Kradzież/przywłaszczenie własności kolegów lub innych osób oraz własności szkolnej.
 - o. Wyłudzenie pieniędzy lub innych rzeczy od uczniów.
 - p. Wysługiwanie się innymi wychowankami w zamian za korzyści materialne.
 - q. Rozwiązywanie w sposób siłowy konfliktów z kolegami. Udział w bójce.
 - r. Szykanowanie uczniów lub innych osób w bursie z powodu odmienności przekonań, religii, światopoglądu, płci, poczucia tożsamości, pochodzenia, statusu ekonomicznego i społecznego, niepełnosprawności, wyglądu.
 - s. Niereagowanie na niewłaściwe zachowania kolegów, w szczególności na bicie, wyzywanie, dokuczanie, szykanowanie itp.
 - t. Znęcanie się oraz współudział w znęcaniu się nad kolegami.
 - u. Zorganizowana przemoc, w tym zastraszanie.
 - v. Aroganckie zachowanie wobec kolegów, kierowanie do rówieśników lub innych osób wulgaryzmów.
 - w. Kłamanie, oszukiwanie kolegów lub innych osób w Bursie.
 - x. Fotografowanie lub filmowanie zdarzeń z udziałem innych uczniów/osób bez ich zgody.

- y. Upublicznianie materiałów i fotografii bez zgody obecnych na nich osób.
- z. Stosowanie wobec innych uczniów/innych osób różnych form cyberprzemocy.

4. **Zasady korzystania z urządzeń elektronicznych z dostępem do Internetu oraz zasady ochrony małoletnich przed treściami szkodliwymi i zagrożeniami z sieci.**

Obowiązkiem Bursy jest takie wykorzystanie sieci, które będzie adekwatne do poziomu dojrzałości poznawczej i emocjonalno-społecznej wychowanka oraz nie będzie mu szkodzić ani zagrażać jego rozwojowi psychofizycznemu. Do potencjalnych zagrożeń płynących z użytkowania sieci należy zaliczyć:

- dostęp do treści niezgodnych z celami wychowania i edukacji (narkotyki, przemoc, pornografia, hazard),
- działalność innych użytkowników zagrażająca dobru wychowanka,
- oprogramowanie umożliwiające śledzenie i pozyskanie danych osobowych użytkowników szkolnej sieci.

4.1. Zasady korzystania z urządzeń elektronicznych z dostępem do Internetu.

- a. Sieć jest monitorowana w taki sposób, aby możliwe było zidentyfikowanie sprawców ewentualnych nadużyć.
- b. Rozwiązania organizacyjne na poziomie Bursy bazują na aktualnych standardach bezpieczeństwa.
- c. Na wszystkich komputerach z dostępem do Internetu na terenie Bursy jest zainstalowane i systematycznie aktualizowane oprogramowanie antywirusowe, antyspamowe oraz firewall.
- d. W Bursie wyznaczono pracownika odpowiedzialnego za bezpieczeństwo sieci. Do jego obowiązków należą:
 - zabezpieczenie sieci internetowej Bursy przed niebezpiecznymi treściami poprzez instalację i aktualizację oprogramowania,
 - sprawdzanie, co najmniej raz w miesiącu, czy na komputerach nie znajdują się niebezpieczne treści.
- e. Pracownik odpowiedzialny za Internet posiada indywidualny login i hasło, umożliwiające korzystanie z Internetu na terenie instytucji.
- f. Indywidualny login i hasło do Internetu posiada każdy wychowawca.
- g. Na terenie Bursy dostęp wychowanka do Internetu jest możliwy, aby w czasie wolnym od szkoły móc korzystać z Internetu w celach edukacyjnych czy rozrywkowych.
- h. Korzystanie z multimediiów, Internetu i programów użytkowych służy celom informacyjnym, edukacyjnym i rozrywkowym.
- i. Wychowanek obsługuje sprzęt z dostępem do sieci zgodnie z zaleceniami wychowawcy.
- j. Użytkownikowi komputera zabrania się:
 - instalowania oprogramowania oraz dokonywania zmian w konfiguracji oprogramowania zainstalowanego w systemie,

- usuwania cudzych plików, odinstalowania programów, dekompletowania sprzętu,
- dotykania elementów z tyłu komputera, kabli zasilających, a także kabli sieciowych.

4.2. Zasady korzystania z telefonów komórkowych oraz innych urządzeń elektronicznych.

a. Wychowanek ma prawo korzystać na terenie Bursy z telefonu komórkowego oraz innych urządzeń elektronicznych zgodnie z ustalonymi w Bursie zasadami.

b. Przez pojęcie:

telefon komórkowy rozumie się także smartfon,

inne urządzenia elektroniczne rozumie się także tablet, odtwarzacz muzyki, głośnik, dyktafon, kamerę, aparat cyfrowy, konsolę, słuchawki, zegarek lub opaska z rozszerzonymi funkcjami (np. łączące się z Internetem lub łączące się z telefonem komórkowym) itp.,

teren Bursy rozumie się każdą przestrzeń, w której mogą przebywać wychowankowie: pokoje, korytarze, kuchnie, pralnia, siłownia, pomieszczenia administracyjne i pomieszczenia na sprzęt sportowy, a podczas wyjść grupowych i wycieczek – także teren wynikający z planu ww., chyba że wychowawca opiekujący się grupą zdecydował inaczej.

4.3. Ogólne zasady korzystania z telefonów komórkowych oraz innych urządzeń elektronicznych na terenie Bursy.

a. Uczniowie przechowują w Bursie telefony komórkowe oraz inny sprzęt elektroniczny na własną odpowiedzialność oraz za zgodą rodziców.

b. Bursa nie ponosi odpowiedzialności za zaginięcie, zniszczenie albo kradzież sprzętu przynieszonego przez uczniów.

c. Uczniowie mogą korzystać z telefonu komórkowego oraz innych urządzeń elektronicznych z dostępem do Internetu.

d. Wychowanek ma obowiązek wyłączyć lub wyciszyć telefon (bez wibracji) w trakcie zebrań, spotkań, zajęć prowadzonych przez wychowawców czy zaproszonych gości.

e. Na terenie Bursy obowiązuje zakaz korzystania z Internetu w celach niezgodnych z prawem i przyjętymi normami społecznymi.

f. Na terenie Bursy zakazuje się uczniom filmowania, fotografowania oraz utrwalania dźwięku na jakichkolwiek nośnikach cyfrowych. W szczególnych przypadkach nagrywanie zajęć edukacyjnych/wychowawczych oraz utrwalanie ich w jakikolwiek sposób możliwe jest wyłącznie po uzyskaniu zgody dyrektora Bursy lub nauczyciela prowadzącego zajęcia edukacyjne/wychowawcze. Nagrywanie dźwięku i obrazu za pomocą telefonu

lub innych urządzeń jest możliwe jedynie za zgodą osoby nagrywanej lub fotografowanej. Niedopuszczalne jest nagrywanie lub fotografowanie sytuacji niezgodnych z powszechnie przyjętymi normami etycznymi i społecznymi oraz przesyłanie treści obrażających inne osoby.

- 4.4. Zasady korzystania z telefonów i innych urządzeń elektronicznych podczas wyjść i wycieczek edukacyjnych organizowanych przez Bursę.
- a. W przypadku zabrania telefonu i/lub innego urządzenia elektronicznego na wycieczkę, wyjście edukacyjne, itp. wychowanek ma prawo korzystania z tych urządzeń wyłącznie w zakresie niewpływającym na organizację i przebieg tego przedsięwzięcia, po uzyskaniu zgody nauczyciela sprawującego opiekę nad grupą.
 - b. Podczas wyjść zorganizowanych przez Bursę (teatr, kino, muzeum, filharmonia, zwiedzanie z przewodnikiem, lekcja w terenie, konkursy, zawody sportowe itp.), o ile zgodę na korzystanie z telefonu lub innego urządzenia elektronicznego wyrazi wychowawca opiekujący się grupą, wychowanek jest zobowiązany do wyłączenia/wyciszenia telefonu (bez wibracji) i schowania go w torbie/plecaku.
- 4.5. Zasady postępowania w przypadku naruszenia zasad korzystania z telefonów i innych urządzeń elektronicznych na terenie Bursy.
- a. W przypadku naruszenia przez wychowanka zasad używania telefonów komórkowych lub innych urządzeń elektronicznych na terenie Bursy, wychowawca odnotowuje zaistniałą sytuację.
 - b. W przypadku, gdy sytuacja powtarza się, wychowawca bezzwłocznie informuje o tym fakcie rodziców/prawnych opiekunów wychowanka i wspólnie z pedagogiem oraz rodzicami/prawnymi opiekunami ustala plan dalszego postępowania.
- 4.6. Zasady ochrony uczniów przed treściami szkodliwymi i zagrożeniami z sieci.
- a. Bursa ma obowiązek podejmować działania zabezpieczające uczniów przed łatwym dostępem do tych treści z sieci, które mogą zagrażać ich prawidłowemu rozwojowi.
 - b. Pod pojęciem *treści szkodliwe i zagrożenia z sieci* rozumiane są w szczególności:
 - treści szkodliwe, niedozwolone, nielegalne i niebezpieczne dla zdrowia, m. in. pornografia, treści obrazujące przemoc, promujące działania szkodliwe dla zdrowia i życia dzieci, popularyzujące ideologię faszystowską i działalność niezgodną z prawem, nawołujące do samookaleczeń i samobójstw, korzystania z narkotyków,
 - treści stwarzające niebezpieczeństwo pozyskania dzieci do organizacji nielegalnych i terrorystycznych,
 - różne formy cyberprzemocy, np. nękanie, straszenie, szantażowanie z użyciem sieci, publikowanie lub rozsyłanie ośmieszających,

kompromitujących informacji albo zdjęć i filmów oraz podszywanie się w sieci pod kogoś wbrew jego woli.

- c. Podstawowe działania zabezpieczające uczniów przed dostępem do treści szkodliwych i zagrożeń z sieci:
- monitorowanie działania i aktualizowanie programu antywirusowego, zapory sieciowej,
 - edukacja medialna – dostarczanie uczniom wiedzy i umiejętności dotyczących posługiwania się technologią komunikacyjną,
 - prowadzenie systematycznych działań profilaktycznych oraz wychowawczych (integracja zespołu, budowanie dobrych relacji pomiędzy wychowankami, wprowadzanie norm grupowych itp.),
 - prowadzenie działań profilaktycznych propagujących zasady bezpiecznego korzystania z sieci oraz uświadamiających zagrożenia płynące z użytkowania różnych technologii komunikacyjnych,
 - włączenie rodziców uczniów w działania Bursy na rzecz zapobiegania cyberprzemocy, tj. poinformowanie ich o polityce Bursy w zakresie reagowania na cyberprzemoc, edukacja na temat cyberprzemocy i zagrożeń z sieci,
 - instalowanie aplikacji filtrujących na urządzeniach, z których korzystają pracownicy i uczniowie oraz aplikacji filtrujących do usług sieciowych, które analizują przepływające dane i są w stanie zablokować dostęp do podejrzanych lokalizacji,
 - podejmowanie interwencji w każdym przypadku ujawnienia lub podejrzenia cyberprzemocy lub ujawnienie niebezpiecznych treści, która obejmuje: 1) ustalenie okoliczności zdarzenia, 2) zabezpieczenie dowodów, 3) poinformowanie o sytuacji rodziców/opiekunów uczestników zdarzenia, 4) objęcie pomocą poszkodowanego wychowanka, 5) podjęcie działań wobec agresorów, w tym zastosowania środków dyscyplinujących zgodnie z obowiązującym regulaminem Bursy i rodzajem przewinienia, 6) powiadomienie policji, gdy sprawa jest poważna, gdy zostało złamane prawo lub gdy sprawca nie jest wychowankiem Bursy albo jego tożsamość nie jest nikomu znana, 7) w sytuacji znalezienia niebezpiecznych treści na urządzeniu elektronicznym lub zaobserwowanej cyberprzemocy uczniowie bezpośrednio zwracają się do wychowawcy, który podejmuje odpowiednie kroki chroniące wychowanków i zabezpieczające dostęp do nieodpowiednich treści.

5. Zasady ochrony wizerunku małoletnich.

- 5.1. Bursa uznając prawo dziecka do prywatności i ochrony dóbr osobistych, zapewnia ochronę wizerunku dziecka.
- 5.2. Wizerunek podlega ochronie na podstawie przepisów zawartych w Kodeksie cywilnym, w ustawie o prawie autorskim o prawach pokrewnych, a także na podstawie ustawy o ochronie danych osobowych jako tzw. dana szczególnej kategorii przetwarzania.

- a. Upublicznianie wizerunku dziecka do 16 lat, utrwalonego w jakiegokolwiek formie wymaga wyrażenia zgody osoby sprawującej władzę rodzicielską lub opiekę nad dzieckiem.
 - b. Osoba małoletnia powyżej 16 roku życia ma prawo do wyrażenia zgody samodzielnie.
 - c. Zgody, o których mowa w pkt. 5.2.a. oraz 5.2.b. są wyrażane w formie pisemnej, wyraźne i niedorozumiane. Zgody są jednocześnie zgodami na rozpowszechnianie wizerunku małoletniego wskazaną w art. 81 Ustawy o prawie autorskim i prawach pokrewnych.
 - d. Rodzice dziecka/opiekunowie prawni wyrażając zgodę na upublicznienie wizerunku małoletniego określają precyzyjnie miejsca i kanały upubliczniania wizerunku, kontekst, w jakim wizerunek będzie wykorzystany, a także okres upublicznienia.
 - e. Osoba wyrażająca zgodę otrzymuje klauzulę informacyjną o zasadach przetwarzania danych osobowych w postaci wizerunku małoletniego oraz jest informowana przez osobę reprezentującą administratora danych osobowych o przysługujących prawach, w tym prawie do wycofania zgody oraz innych
- 5.3. Jeżeli wizerunek małoletniego stanowi szczegół całości, takiej jak zgromadzenie, krajobraz, publiczna impreza itp., zgoda rodziców/opiekunów na utrwalanie wizerunku dziecka nie jest wymagana.
 - 5.4. Zabrania się umieszczania informacji pozwalających ustalić tożsamość osób ujętych na zdjęciu lub innej formie publikacji.
 - 5.5. Pracownikowi Bursy nie wolno umożliwić przedstawicielom mediów utrwalania wizerunku wychowanka (filmowanie, fotografowanie, nagrywanie głosu dziecka) na terenie Bursy bez pisemnej zgody rodzica/opiekuna prawnego wychowanka, a także podawanie przedstawicielowi mediów danych kontaktowych do opiekuna dziecka – bez wiedzy i zgody tego opiekuna.
 - 5.6. W przypadku utrwalania wizerunku uczniów na zajęciach otwartych albo pokazowych wymagana jest zgoda, jak w pkt. 5.2.a oraz 5.2.b.
 - 5.7. Wychowawca może wykorzystać utrwalony materiał z udziałem małoletnich w celach szkoleniowych lub edukacyjnych tylko z zachowaniem ich anonimowości oraz w sposób uniemożliwiający identyfikację dziecka, za zgodą dyrektora Bursy.
 - 5.8. Ochrona wizerunku uczniów utrwalanych przez kamery monitoringu odbywa się na zasadach określonych w *Regulaminie monitoringu*.
 - 5.9. *Regulamin monitoringu* określa zasady udostępniania nagrań podmiotom zewnętrznym, w tym policji, służbom porządkowym oraz w sprawach wymagających wyjaśnień.
6. **Zasady ochrony danych osobowych małoletnich.**
 - 6.1. W Bursie wdrożono *Politykę ochrony danych osobowych osób fizycznych* (pracowników, uczniów, rodziców/opiekunów).
 - 6.2. Dokumentacja RODO została opracowana zgodnie z wymogami rozporządzenia Parlamentu Europejskiego i Rady nr 2016/679 z 27.04.2016 r. w sprawie ochrony osób fizycznych w związku z przetwarzaniem danych osobowych i w sprawie swobodnego przepływu takich danych oraz uchylenia

dyrektywy 95/46/WE (ogólne rozporządzenie o ochronie danych) oraz ustawy z dnia 10 maja 2018 r. o ochronie danych osobowych z uwzględnieniem:

- a. zasady zgodności z prawem, rzetelności i przejrzystości,
- b. zasady ograniczenia celu przetwarzania danych,
- c. zasady minimalizacji danych,
- d. zasady prawidłowości danych,
- e. zasady ograniczenia przechowania danych,
- f. zasady integralności i poufności danych,
- g. zasady rozliczalności.

6.3. Osoby upoważnione do przetwarzania danych osobowych uczniów/rodziców posiadają upoważnienie, wydane na podstawie art. 6 i 9 RODO.

- a. Na potrzeby przetwarzania w formach zdalnych (przekazywanie danych osobowych np. do OKE, SIO, innych organów upoważnionych do przetwarzania danych osobowych uczniów), w Bursie opracowano zasady ich przetwarzania oraz zasady zachowania bezpieczeństwa przetwarzania.
- b. Każdy pracownik posiadający dostęp do danych osobowych złożył pisemne oświadczenie o znajomości Polityki bezpieczeństwa przetwarzania danych osobowych pod rygorem odpowiedzialności karnej i zobowiązanie do jej przestrzegania pod rygorem odpowiedzialności karnej.
- c. Rodzice uczniów niepełnoletnich są informowani o przetwarzaniu danych osobowych dzieci poprzez klauzule informacyjne.
- d. Dyrektor Bursy wdrożył odpowiednie środki techniczne i organizacyjne w celu zapewnienia bezpieczeństwa przetwarzania danych osobowych.
- e. Dane osobowe uczniów zarejestrowane w formie pisemnej (dokumentacja pisemna zawierająca dane osobowe uczniów) są chronione w zamykanych szafach z ograniczonym dostępem do pomieszczeń ich przechowywania (gabinet dyrektora, gabinet wychowawcy).
- f. W Bursie wdrożono odpowiednią procedurę postępowania na wypadek wystąpienia naruszenia ochrony danych osobowych.
- g. Dane osobowe uczniów udostępniane są wyłącznie podmiotom upoważnionym do ich uzyskania.
- h. Dane osobowe umieszczone w *Niebieskiej Karcie w części A* udostępniane są zespołowi interdyscyplinarnemu powołanemu w trybie ustawy z dnia 9 marca 2023 r. o zmianie ustawy o przeciwdziałaniu przemocy domowej.

ROZDZIAŁ 4

ZASADY I PROCEDURY PODEJMOWANIA INTERWENCJI W PRZYPADKU PODEJRZENIA KRZYWDZENIA LUB KRZYWDZENIA MAŁOLETNIEGO

1. **Każdy człowiek ma prawo do życia w środowisku domowym wolnym od przemocy.** Człowiek doświadczający przemocy nie może być za nią obwiniany. Każdy człowiek doświadczający przemocy ma prawo do pomocy prawnej, socjalnej, psychologicznej i medycznej.

1.1. Pod pojęciem *przemoc domowa* – należy rozumieć jednorazowe albo powtarzające się umyślne działanie lub zaniechanie, wykorzystujące przewagę fizyczną, psychiczną lub ekonomiczną, naruszające prawa lub dobra osobiste osoby doznającej przemocy domowej, w szczególności:

- a. narażające tę osobę na niebezpieczeństwo utraty życia, zdrowia lub mienia,
- b. naruszające jej godność, nietykalność cielesną lub wolność, w tym seksualną,
- c. powodujące szkody na jej zdrowiu fizycznym lub psychicznym, wywołujące u tej osoby cierpienie lub krzywdę,
- d. ograniczające lub pozbawiające tę osobę dostępu do środków finansowych lub możliwości podjęcia pracy lub uzyskania samodzielności finansowej,
- e. istotnie naruszające prywatność tej osoby lub wzbudzające u niej poczucie zagrożenia, poniżenia lub udręczenia, w tym podejmowane za pomocą środków komunikacji elektronicznej.

1.2. Rodzaje przemocy domowej.

Przemoc fizyczna – to każde intencjonalne działanie sprawcy, mające na celu przekroczenie granicy ciała dziecka. Może powodować różnego rodzaju urazy.

Przemoc psychiczna (maltretowanie psychiczne) – to powtarzający się wzorzec zachowań opiekuna lub skrajnie drastyczne wydarzenie lub wydarzenia, które powodują u dziecka poczucie, że jest nic nie warte, złe, niekochane, niechciane, zagrożone i że jego osoba ma jakąkolwiek wartość jedynie wtedy, gdy zaspokaja potrzeby innych. Wyróżnia się sześć form maltretowania psychicznego:

- a. odtrącanie (werbalne i niewerbalne wrogie odrzucanie lub poniżanie),
- b. zastraszanie,
- c. wyzyskiwanie/przekupstwo,
- d. odmowa reakcji emocjonalnych (ignorowanie potrzeb dziecka, nieokazywanie pozytywnych uczuć, brak emocji w interakcji z dzieckiem),
- e. izolowanie (odmawianie dziecku kontaktów z rówieśnikami i dorosłymi),
- f. zaniedbywanie rozwoju umysłowego, nauki, zdrowia, opieki medycznej.

Krzywdzenie psychiczne dziecka to kategoria, w której najczęściej nie ma widocznych dowodów winy sprawcy. U dziecka występują natomiast objawy będące konsekwencją tego rodzaju przemocy.

Przemoc seksualna – według Światowej Organizacji Zdrowia przemoc seksualna to angażowanie dziecka w aktywność seksualną, której nie jest w stanie w pełni zrozumieć i udzielić na nią świadomej zgody; naruszająca prawo i obyczaje danego społeczeństwa. Z wykorzystywaniem seksualnym mamy do czynienia wtedy, gdy występuje ono pomiędzy dzieckiem a dorosłym lub dzieckiem i innym dzieckiem, w sytuacji zależności, jeśli te osoby ze względu na wiek bądź stopień rozwoju pozostają w stosunku opieki, zależności, władzy. Taka aktywność może obejmować:

- a. nakłanianie lub zmuszanie dziecka do udziału w jakichkolwiek prawnie zabronionych czynnościach seksualnych,
- b. wykorzystywanie dziecka do prostytucji lub innych nielegalnych praktyk seksualnych,
- c. wykorzystywanie dziecka do produkcji przedstawień i materiałów pornograficznych.

Zaniedbywanie – to jedna z form krzywdzenia dziecka polegająca na incydentalnym bądź chronicznym niezaspokajaniu jego potrzeb oraz nierespektowaniu podstawowych praw, powodująca zaburzenia jego zdrowia, a także generująca trudności rozwojowe (za profesor Marią Kolankiewicz). Ta forma przemocy wskazuje na potrzebę szerszej diagnozy systemu rodzinnego pod kątem wydolności wychowawczej rodziców.

2. Rozpoznawanie przemocy wobec małoletniego.

Rozpoznawanie przemocy wobec dziecka odbywa się poprzez:

- a. **ujawnienie przez dziecko przemocy domowej**, które ma miejsce wtedy, kiedy dziecko poinformuje pracownika Bursy o tym, że doznaje jednej lub kilku jednocześnie form przemocy ze strony swoich najbliższych; **fakt ujawnienia nie podlega ocenie uwiarygadniającej ze strony pracownika Bursy i zawsze bezwzględnie wymaga reakcji,**
- b. **informacje od osoby będącej bezpośrednim świadkiem przemocy**, które mogą pochodzić od bezpośrednich świadków przemocy, np. od rodzica niekrzywdzącego, rodzeństwa, kolegi, koleżanki, sąsiada, osoby z dalszej rodziny dziecka, przypadkowego świadka przemocy; w każdym przypadku informacje o przemocy wobec dziecka wskazywane jako fakty, a nie domniemania, należy potraktować z pełną odpowiedzialnością i zareagować zgodnie z obowiązującymi zasadami wskazanymi w niniejszej procedurze; podobnie jak w przypadku ujawnienia przemocy przez samo dziecko, **pracownik nie dokonuje oceny wiarygodności podawanych informacji - jest bezwzględnie zobowiązany do zareagowania na taki sygnał,**
- c. analizę objawów krzywdzenia występujących u dziecka,
- d. ocenę stopnia ryzyka wystąpienia przemocy w danej rodzinie.

3. Zgłaszanie przemocy domowej.

- 3.1. Zgłaszanie przemocy domowej przez wychowanka.
 - a. Każdy małoletni będący wychowankiem Bursy SMS Tychy może zgłosić ustnie lub pisemnie dowolnej osobie, do której ma zaufanie i będącej pracownikiem Bursy, fakt stosowania wobec niego przemocy domowej.
 - b. Zgłoszenie doznawanej krzywdy przez małoletniego może nastąpić w bezpośredniej rozmowie, drogą elektroniczną, telefoniczną lub inną dostępną, w każdym czasie.
 - c. W przypadku dziecka obcojęzycznego lub mającego trudności w mowie i piśmie osoba, do której zgłosił się małoletni, zapewnia pomoc w nawiązaniu komunikacji poprzez skorzystanie z pomocy osoby władającej językiem obcym lub zapewnia komunikację w innych formach, np. poprzez wykorzystanie alternatywnych i wspomagających metod komunikacji.
 - d. Osoba, która powzięła informację od krzywdzonego wychowanka podejmuje w pierwszej kolejności działania mające na celu zatrzymanie krzywdzenia dziecka.
 - e. W przypadku zagrożenia życia dziecka, po przekazaniu informacji dyrektorowi Bursy, zawiadamia w trybie pilnym odpowiednie służby porządkowe o zagrożeniu życia dziecka i pogotowie ratunkowe.
 - f. W przypadkach niewymagających podejmowania nagłych interwencji osoba, która powzięła informację postępuje zgodnie z procedurą, obowiązującą w placówce.
- 3.2. Zgłaszanie przemocy domowej przez pracownika Bursy.
 - a. Każdy pracownik Bursy, który zauważy lub podejrzewa u wychowanka symptomy krzywdzenia jest zobowiązany zareagować, a jeśli to konieczne - udzielić pierwszej pomocy.
 - b. Pracownik w trybie pilnym przekazuje informację o zaobserwowanym zdarzeniu pedagogowi szkolnemu lub wychowawcy klasy, dołączając pisemną notatkę zawierającą istotne informacje dotyczące wyglądu, stanu, dolegliwości oraz zachowania dziecka, w tym cytaty wypowiedzi dziecka oraz podjęte działania.
 - c. Pedagog jako osoba upoważniona do prowadzenia spraw związanych z przemocą wobec małoletnich pomaga osobie zgłaszającej wypełnić tzw. *Kartę zgłoszenia – Załącznik 1*. Na karcie podpisują się: pedagog oraz osoba zgłaszająca.
 - d. Informację o zgłoszeniu pedagog szkolny niezwłocznie przekazuje zastępcy dyrektora.
- 3.3. Zgłaszanie przemocy domowej przez osoby z zewnątrz.
 - a. Osoba, która jest świadkiem stosowania przemocy domowej wobec dziecka lub powzięła taką informację ma prawo do zgłoszenia podejrzenia stosowania przemocy lub przemocy.
 - W celu zgłoszenia przemocy domowej ww. osoba jest zobowiązana

dokonać zgłoszenia bezpośredniego pedagogowi lub zastępcy dyrektora.

- b. W trakcie rozmowy osoba zgłaszająca wskazuje na fakty, na podstawie których domniemała o stosowaniu przemocy domowej wobec małoletniego.
- c. Osoba zgłaszająca przemoc jest zobowiązana wylegitymować się dokumentem zawierającym fotografię oraz wskazać dane do kontaktu.
- d. Zgłaszający przemoc domową jest informowany o zasadach przetwarzania udostępnionych danych osobowych i ich bezpieczeństwa.
- e. W przypadku zgłoszeń anonimowych, w tym telefonicznych, pracownik bursy sporządza notatkę z rozmowy telefonicznej i archiwizuje wydruk połączeń, a także niezwłocznie zawiadamia zastępcę dyrektora lub pedagoga o anonimowym zgłoszeniu, dołączając notatkę z rozmowy telefonicznej ze zgłaszającym lub wydruk ze skrzynki elektronicznej Bursy.
- f. W przypadkach anonimowych zgłoszeń stosowanie przemocy wobec małoletniego podlega analizie i zdiagnozowaniu.
- g. Pracownik, do którego wpłynęło zgłoszenie podejrzenia stosowania przemocy lub jej stosowania wypełnia *Kartę zgłoszenia – Załącznik nr 1*, w obecności – o ile to możliwe – osoby zgłaszającej i w trybie pilnym przekazuje ją koordynatorowi *Strategii ochrony małoletnich*, tj. pedagogowi, a w przypadku jego nieobecności – zastępcy dyrektora. Na karcie podpisuje się osoba, do której wpłynęło zgłoszenie oraz osoba zgłaszająca.
- h. W przypadku, gdy zgłaszana przemoc zagraża życiu lub zdrowiu małoletniego, osoba pozyskująca taką wiedzę jest zobowiązana niezwłocznie zawiadomić Policję.

4. Wstępna ocena sytuacji osoby krzywdzonej.

- a. W każdym przypadku zgłoszenia krzywdzenia lub podejrzenia krzywdzenia dziecka dyrektor Bursy powołuje *Zespół Interwencyjny* do wstępnego zdiagnozowania sytuacji osoby doświadczającej przemocy, w szczególności tzw. czynników ryzyka oraz danych świadczące o przemocy lub wykluczających ją.
- b. Zadaniem ww. zespołu jest w szczególności ustalenie:
 - kto jest sprawcą krzywdzenia i w jakiej relacji pozostaje z dzieckiem,
 - jak często i od jak dawna dziecko jest krzywdzone,
 - jak wobec dziecka zachowują się pozostali członkowie rodziny,
 - jakie relacje ma dziecko z rodzicem niekrzywdzącym,
 - kto może zapewnić dziecku niezbędne wsparcie w środowisku domowym,
 - czy istnieją inne, istotne czynniki towarzyszące przemocy, np. alkoholizm któregoś z rodziców itp.
- c. W skład *Zespołu Interwencyjnego* wchodzi: wychowawca, pedagog, psycholog, pracownik zgłaszający podejrzenie stosowania przemocy.
- d. Zaleca się, by Zespół (któryś z jego członków) przeprowadził rozmowę z osobą doświadczającą przemocy oraz osobą zgłaszającą podejrzenie lub krzywdzenie dziecka, a także z rodzicem/opiekunem „niekrzywdzącym”.
- e. Wstępną diagnozę przeprowadza się z wykorzystaniem karty obserwacji i diagnozy,

- będącej *Załącznikiem nr 3*, a w przypadku zaniedbania – kwestionariuszem diagnozującym oznaki zaniedbania będącej *Załącznikiem nr 5*.
- f. W przypadku uwiarygodnienia podejrzenia stosowania przemocy lub stwierdzenia jej stosowania osoba, która powzięła informację, w ścisłej współpracy z pedagogiem wszczynają procedurę *Niebieskie Karty*.
 - g. W przypadkach niewskazujących na wiarygodność zgłoszenia (pomówienie, kłamstwo) wychowawca, pedagog prowadzą wnikliwą obserwację małoletniego i w terminie 3 miesięcy od zgłoszenia ponownie w składzie, jak w pkt. 1.7.e. dokonują oceny sytuacji wychowanka.

5. Procedura *Niebieskie Karty*.

5.1. Uzasadnienie do uruchamiania procedury *Niebieskie Karty*.

Ustawa o przeciwdziałaniu przemocy domowej oraz rozporządzenie w sprawie procedury dotyczącej *Niebieskiej Karty* nakłada na pracowników oświaty **obowiązek reagowania w każdej sytuacji podejrzenia przemocy** wobec dziecka, jednocześnie dając możliwość skutecznej, interdyscyplinarnej współpracy na rzecz pomocy i ochrony dziecka i jego rodziny. Uruchamiając procedurę *Niebieskie Karty* pracownik Bursy otrzymuje możliwość udziału w grupie roboczej składającej się z przedstawicieli innych służb.

- a. Cel procedury: wskazanie zasad postępowania nauczycieli i dyrektora Bursy w przypadku stwierdzenia krzywdzenia dziecka lub uzasadnionego podejrzenia krzywdzenia.
- b. Zakres procedury i ogólne zasady jej stosowania:
 - procedura postępowania *Niebieskie Karty* obowiązuje wszystkich pracowników zatrudnionych w Bursie SMS Tychy,
 - nadzór nad stosowaniem procedury sprawuje dyrektor Bursy,
 - bezpośredni nadzór nad realizacją działań w sprawach krzywdzenia uczniów pełni zastępca dyrektora,
 - dyrektor udziela wsparcia i pomocy osobom bezpośrednio zaangażowanym w proces pomocy osobie doświadczającej przemocy domowej, w tym pomocy prawnej i organizacyjnej,
 - koordynatorem pomocy dziecku krzywdzonemu jest pedagog,
 - w sytuacji prowadzenia dużej liczby przypadków lub ich złożoności, dyrektor może zadanie koordynacji kolejnych powierzyć innej osobie, przy czym nadal pozostają one w ogólnym rejestrze prowadzonym przez pedagoga.
- c. Zasadą udzielania pomocy przez placówkę dziecku krzywdzonemu jest interdyscyplinarna współpraca zespołowa ograniczona do osób pracujących z dzieckiem.
- d. Druki i formularze *Niebieskie Karty – A* i *Niebieskie Karty – B* znajdują się w gabinecie wychowawcy.
- e. Rejestr wszczętych procedur *Niebieskie Karty* oraz dokumentację prowadzi i przechowuje pedagog. Zakończone sprawy są przechowywane

w oddzielnym segregatorze i archiwizowane przez okres 5 lat w archiwum.

- f. Wgląd w dokumentację wszczętych procedur posiadają wyłącznie osoby upoważnione imiennie przez dyrektora Bursy. Ww. osoby są zobowiązane do złożenia oświadczenia o zachowaniu poufności informacji i danych osobowych umieszczanych w dokumentach – zgodnie z Załącznikiem nr 2.

5.2. Wszczęcie procedury *Niebieskie Karty*.

- a. Wszczęcie procedury *Niebieskie Karty* następuje z chwilą wypełnienia formularza *Karty A* w przypadku powzięcia, w toku prowadzonych czynności służbowych lub zawodowych, podejrzenia stosowania przemocy wobec dziecka lub w wyniku zgłoszenia dokonanego przez członka rodziny lub przez osobę będącą świadkiem przemocy w rodzinie.
- b. Do wszczęcia procedury *Niebieskie Karty* nie jest wymagana zgoda osoby doznającej przemocy.
- c. Do wszczęcia procedury *Niebieskie Karty* nie jest wymagany uprzedni kontakt z osobą stosującą przemoc domową ani obecność tej osoby w czasie wypełniania kwestionariusza.
- d. Pedagog lub inna osoba wszczynająca procedurę *Niebieskie Karty* ma prawo wykorzystać informacje zawarte we wstępnej diagnozie oceny sytuacji wychowanka, a także przeprowadzić rozmowę z małoletnim.
- e. Rozmowę z osobą, co do której istnieje podejrzenie, że jest dotknięta przemocą w rodzinie, przeprowadza się w warunkach gwarantujących swobodę wypowiedzi oraz zapewniających jej bezpieczeństwo.
- f. Czynności w ramach procedury *Niebieskie Karty* przeprowadza się w obecności rodzica, opiekuna prawnego lub faktycznego.
 - w sytuacji, gdy to rodzice, opiekun prawny lub faktyczny są podejrzani o stosowanie przemocy wobec dziecka, ww. czynności przeprowadza się w obecności pełnoletniej osoby najbliższej, np. dziadków, pradiadków, rodzeństwa, a w przypadku braku takiej możliwości – w obecności wychowawcy,
 - w miarę możliwości podczas rozmów powinien być również obecny psycholog.
- g. Żaden z formularzy *Niebieskie Karty* nie wymaga podpisu osoby podejrzanej o doznawanie czy stosowanie przemocy domowej.
- h. Po wypełnieniu *Karty A* osoba doświadczająca przemocy, rodzic, opiekun prawny lub faktyczny albo osoba, która zgłosiła podejrzenie stosowania przemocy w rodzinie otrzymuje wypełniony formularz *Karty B*.
- i. *Formularz B* jest dokumentem dla osób pokrzywdzonych, zawierającym definicję przemocy, praw człowieka oraz informację o miejscach, w których można uzyskać pomoc.
- j. *Formularza B* nie przekazuje się osobie podejrzanej o stosowanie przemocy domowej.
- k. Wypełniony *formularz A* przekazuje się niezwłocznie do zespołu

interdyscyplinarnego, tj. nie później niż w terminie 5 dni od wszczęcia procedury.

- l. Osobą upoważnioną do przekazania formularza jest pedagog, który zawiadamia zastępcę dyrektora oraz dyrektora Bursy o podjętej decyzji i fakcie przekazania formularza do zespołu interdyscyplinarnego.
- m. **Wypełnienie formularza A nie zwalnia z obowiązku podjęcia działań interwencyjnych zapewniających bezpieczeństwo osobie doznającej przemocy.**

5.3. Zalecenia do prowadzenia rozmowy z osobą doświadczającą przemocy.

- a. Celem rozmowy z dzieckiem jest zebranie informacji potwierdzających bądź niepotwierdzających jego krzywdzenie w rodzinie, określających charakter i okoliczności zdarzeń, rolę i zachowanie innych członków rodziny oraz zidentyfikowanie sprawcy.
- b. Nadrzędnym celem spotkania jest udzielenie wychowankowi wsparcia. Sposób prowadzenia rozmowy z dzieckiem powinien uwzględniać jego wiek, możliwości rozwojowe, fakt czy dziecko samo ujawniło doświadczenie krzywdy domowej, czy podejrzenie zrodziło się w oparciu o inne przesłanki np. informacje osób trzecich albo zaobserwowane u dziecka symptomy fizyczne i/lub behawioralne.
- c. Prowadzący rozmowę powinien zadbać przede wszystkim o zdobycie zaufania wychowanka. Rozmowa powinna odbyć się w miejscu bezpiecznym i cichym, pamiętając, że dziecko może doznawać uczucia wstydu, lęku o przyszłość swoją i swojej rodziny, lęku przed obwinianiem go przez rodziców za kłopoty wynikające z ujawnienia sprawy, lęku przed zemstą sprawcy przemocy, braku znajomości odpowiedniego słownictwa - szczególnie, gdy rozmowa będzie dotyczyć przemocy o podłożu seksualnym.
- d. Podstawową zasadą jest używanie w rozmowie z dzieckiem prostego, zrozumiałego języka (zdania pojedyncze, bez trudnych wyrazów itd.). Stawiane pytania powinny mieć otwarty charakter, umożliwiający dziecku opowiedzenie własnymi słowami o tym co mu się przytrafiło. Nie można zadawać pytań sugerujących.
- e. Dodatkowe wskazówki, którymi warto się kierować rozmawiając z dzieckiem co do którego istnieje podejrzenie, że jest krzywdzone:
 - należy zachować spokój,
 - nie można okazywać złości, zszokowania czy zakłopotania tym, co dziecko mówi,
 - należy powstrzymać się od wypowiadania negatywnych sądów o osobie stosującej przemoc,
 - warto pamiętać, że wychowawca nie jest śledczym,
 - należy starać się oszczędzić dziecku traumy związanej z koniecznością kilkukrotnego powtarzania bolesnych szczegółów,
 - należy pozwolić dziecku ujawnić to, na co jest gotowe,

- nie wolno spieszyć dziecka, trzeba dostosować się do jego tempa relacjonowania wydarzeń,
- należy zapewnić dziecko, że dobrze robi ujawniając krzywdy, których doznało, zapewnić, że to co się stało nie jest jego winą, że nie ponosi odpowiedzialności za to, że nie powiedziało o tym, co mu się przydarzyło od razu,
- należy przejawiać zaufanie i wiarę w to, co mówi dziecko i przyjmować to bez osądzania,
- nie należy dramatyzować, tworzyć atmosfery sensacji, ale jednocześnie nie należy udawać przed dzieckiem, że wszystko jest w porządku,
- nie wolno zaprzeczać lub bagatelizować uczuć dziecka,
- warto starać się tłumaczyć, że są dzieci mające podobne problemy, z którymi czują się tak samo, że różne trudności, które wychowanek przeżywa, np. ból fizyczny, koszmary nocne itp., są zrozumiałe, ale miną,
- nie można obiecywać dziecku zachowania rozmowy w tajemnicy ani innych pochopnych deklaracji (nie ma pewności, jak dalej potoczą się losy dziecka, nie wiadomo czy osoba stosująca przemoc od razu zostanie odizolowany od niego, jak zareaguje jego rodzina, czy nikt inny już go nie skrzywdzi itp.).

6. Zadania pracowników Bursy SMS Tychy w sytuacji podejrzenia krzywdzenia lub krzywdzenia w formie przemocy domowej.

- 6.1. Każdy pracownik jest zobowiązany podjąć działania:
 - a. w przypadku bezpośredniego zagrożenia życia lub zdrowia: zawiadomić pogotowie ratunkowe i policję,
 - b. w przypadku zauważenia niepokojących symptomów: zgłosić to pedagogowi - koordynatorowi *Standardów ochrony małoletnich* oraz zastępcy dyrektora.
- 6.2. Zadania i obowiązki pracowników Bursy w sytuacji podejrzenia krzywdzenia lub krzywdzenia w formie przemocy domowej.
 - a. Dyrektor Bursy:
 - w porozumieniu z pedagogiem - koordynatorem *Standardów ochrony małoletnich* występuje do właściwych organów z zawiadomieniem o zagrożeniu dziecka krzywdzeniem,
 - podpisuje wszystkie pisma wychodzące na zewnątrz w sprawach krzywdzenia uczniów,
 - powołuje *Zespoły interwencyjne* do diagnozy i oceny ryzyka zagrożenia przemocą domową, odrębne dla każdej sprawy,
 - organizuje pomoc psychologiczno-pedagogiczną dla osoby doznającej przemocy,
 - określa zasady prowadzenia dokumentacji i jej archiwizowania,
 - wydaje upoważnienia do dostępu do danych osobowych osobom biorącym

- udział w rozpoznawaniu przemocy domowej,
- nadzoruje pracę *Zespołu interwencyjnego*,
- współpracuje z instytucjami zewnętrznymi działającymi na rzecz wspierania i pomocy osobom doświadczającym przemocy domowej
- zapewnia bezpieczeństwo i ochronę prawną pracownikom wszczynającym procedurę *Niebieskie Karty* oraz osobom doznającym krzywdy ze strony osób stosujących przemoc domową, ich oskarżenia, gróźb i przemoc,
- zapewnia pomoc wychowawcom w realizacji ich zadań i doskonaleniu zawodowym, ułatwiając możliwość konsultacji trudnych przypadków ze specjalistami,
- organizuje szkolenia w zakresie reagowania na przemoc w rodzinie.

b. Pedagog:

- udziela bezpośredniej pomocy dziecku, jeśli zagrożone jest jego zdrowie lub życie, np. w sytuacji obrażeń na ciele organizuje pomoc medyczną wzywając pogotowie, a jeśli stan zdrowia wychowanka nie kwalifikuje się do wezwania karetki - wysyła wniosek do sądu rejonowego z wnioskiem o wydanie zgody na poddanie dziecka badaniu lekarskiemu bez wiedzy i zgody rodziców i ewentualnie odprowadza dziecko do lekarza pediatry prosząc o dokonanie opisu stanu dziecka,
- zbiera informacje o dziecku w celu wstępnego zdiagnozowania jego sytuacji, w szczególności o tzw. czynnikach ryzyka, ponadto dane świadczące o przemocy lub wykluczające ją, kto jest sprawcą krzywdzenia i w jakiej relacji pozostaje z dzieckiem, jak często i od jak dawna dziecko jest krzywdzone, informacje o zachowaniach pozostałych członków rodziny wobec dziecka, relacjach jakie ma dziecko z osobą rodzica niekrzywdzącego, o osobach wspierających je, informacje o innych czynnikach towarzyszących przemocy – np. uzależnieniu od alkoholu rodziców. Dane te pozyskuje od innych pracowników Bursy, samego dziecka, rodziców dziecka,
- przewodniczy Zespołowi interwencyjnemu,
- wszczyna procedurę *Niebieskie Karty*,
- przeprowadza we współpracy z wychowawcą oraz innymi osobami zaangażowanymi w pomoc dziecku ocenę zagrożenia dziecka przemocą,
- organizuje pomoc materialną uczniom zagrożonym zaniedbaniem,
- współpracuje z dyrektorem w podejmowaniu interwencji, tj. informuje dyrektora Bursy o każdym przypadku podejrzenia przemocy w rodzinie oraz gromadzi i przechowuje dokumentację,
- w przypadku powołania do grupy diagnostyczno-pomocowej - uczestniczy w jej pracach,
- monitoruje sytuację dziecka poprzez kontakt z wychowawcą i pracownikami niepedagogicznymi,
- współpracuje ze specjalistami z poradni specjalistycznych, do których

kierowany jest wychowanek lub jego rodzice,

- informuje rodziców o działaniach podjętych na rzecz dziecka, w tym m.in. kontakcie z zespołem interdyscyplinarnym i podjętych przez ten zespół decyzjach oraz zaleceniach/propozycjach działań dla rodzica,
- prowadzi dokumentację dot. udzielanej pomocy psychologiczno-pedagogicznej (dziennik oraz dokumentację badań i czynności uzupełniających dot. każdego wychowanka objętego pomocą psychologiczno-pedagogiczną).

c. Wychowawca:

- udziela bezpośredniej pomocy dziecku, jeśli zagrożone jest jego zdrowie lub życie, np. w sytuacji obrażeń na ciele organizuje pomoc medyczną wzywając pogotowie, a jeśli stan zdrowia wychowanka nie kwalifikuje się do wezwania karetki - wysyła wniosek do sądu rejonowego z wnioskiem o wydanie zgody na poddanie dziecka badaniu lekarskiemu bez wiedzy i zgody rodziców i ewentualnie odprowadza dziecko do lekarza pediatry prosząc o dokonanie opisu stanu dziecka,
- wszczyna procedurę *Niebieskie Karty*,
- kontaktuje się z pedagogiem, przekazując mu informacje o swoich obserwacjach,
- wypełnia *Kartę zgłoszenia podejrzenia przemocy – Załącznik nr 1*,
- swoje spostrzeżenia zapisuje i włącza do indywidualnej dokumentacji wychowanka,
- współpracuje z pedagogiem, ustalając plan pomocy dziecku,
- systematycznie monitoruje sytuację dziecka, obserwując ewentualne zmiany w zachowaniu, zamieszczając opisy w indywidualnej dokumentacji wychowanka,
- udziela dziecku pomocy psychologiczno-pedagogicznej podczas bieżącej pracy.
- kontaktuje się pedagogiem, przekazując informacje o swoich podejrzeniach i obserwacjach oraz dołączają *Kartę zgłoszenia podejrzenia przemocy – Załącznik nr 1*, a jeśli kontakt danego dnia nie jest możliwy zapisują wiernie stwierdzone fakty w formie notatki służbowej i przekazują niezwłocznie następnego dnia,
- wszczynają procedurę *Niebieskie Karty*,
- prowadzą wnikliwe obserwacje dziecka podczas przebywania w Bursie,
- za upoważnieniem dyrektora bierze udział w posiedzeniach *Zespołu interwencyjnego*,
- udziela pomocy psychologiczno-pedagogicznej podczas bieżącej pracy z dzieckiem.

d. Pracownicy obsługi i administracji:

- kontaktują się z wychowawcą, do której uczęszcza wychowanek oraz z pedagogiem, przekazując informacje o swoich podejrzeniach

i obserwacjach, a jeżeli kontakt danego dnia nie jest możliwy, zapisują wiernie stwierdzone fakty w formie notatki służbowej i przekazują niezwłocznie następnego dnia,

- w sytuacjach zagrożenia dziecka chronią go przed kontaktem z osobą stosującą przemoc,
- zwracają szczególną uwagę na stan trzeźwości osób odbierających wychowanka.

7. Zasady i procedury postępowania w przypadku wystąpienia zagrożenia cyfrowego.

7.1. Zasady i procedury postępowania nauczycieli i innych pracowników Bursy w przypadku podejrzenia lub zaistnienia cyberprzemocy.

a. Postanowienia ogólne.

- Bursa prowadzi działania profilaktyczne uświadamiające całą społeczność szkolnej zasady korzystania i zagrożenia płynące z użytkowania różnych technologii komunikacyjnych.
- Procedury zawierają zasady postępowania wychowawców i innych pracowników Bursy w sytuacji podejrzenia lub ujawnienia cyberprzemocy.
- Z procedurami zapoznawani są uczniowie Bursy oraz ich rodzice/opiekunowie prawni.
- O procedurach obowiązujących w przypadku cyberprzemocy wychowawcy informują rodziców/opiekunów na spotkaniach z rodzicami, a uczniów – podczas zebrań. Rodzice dokumentują fakt zapoznania się z procedurami poprzez złożenie oświadczeń i podpisów w dokumentacji Bursy.
- Poniższe procedury są dostępne w gabinecie wychowawcy oraz zostały opublikowane w serwisie internetowym Bursy.

b. Opis procedury reagowania Bursy na ujawnienie cyberprzemocy.

Zapewnienie bezpieczeństwa w Bursie jest jednym z najważniejszych zadań placówki oświatowej. Ujawnienie zjawiska cyberprzemocy wymaga podjęcia działań interwencyjnych.

c. Ujawnienie przypadku cyberprzemocy.

Osobami, które mogą zgłosić o podejrzeniu lub zaistnieniu cyberprzemocy mogą być: poszkodowany wychowanek, jego rodzice lub opiekunowie, inni uczniowie, świadkowie zdarzenia, wychowawcy, inne osoby posiadające wiedzę w ww. temacie.

d. Ustalenie okoliczności zdarzenia. Zgłaszanie wypadków cyberprzemocy odbywa się według wyszczególnionych niżej zasad.

- Poszkodowany lub świadek cyberprzemocy informuje wychowawcę, pedagoga, zastępcę dyrektora lub dyrektora Bursy o wystąpieniu

zdarzenia.

- Pedagog szkolny i zastępca dyrektora wraz z wychowawcą powinni dokonać analizy zdarzenia i zaplanować dalsze postępowanie.
- Nie konfrontuje się osoby stosującej cyberprzemoc z poszkodowanym wychowankiem.

e. Zabezpieczenie dowodów.

- Wszelkie dowody cyberprzemocy powinny zostać zabezpieczone i zarejestrowane.
- Zabezpieczenia dokonuje wychowawca lub inna osoba wskazana przez dyrektora. W miarę możliwości należy ustalić tożsamość osoby odpowiedzialnej za stosowanie cyberprzemocy.
- W sytuacji, gdy ustalenie sprawcy nie jest możliwe, należy skontaktować się z dostawcą usługi w celu usunięcia z Sieci kompromitujących lub krzywdzących materiałów. W przypadku, gdy zostało złamane prawo, a tożsamości sprawcy nie udało się ustalić, należy bezwzględnie skontaktować się z policją.
- W sporządzanej dokumentacji, np. notatce służbowej lub formularzu zgłoszenia należy zanotować datę i czas otrzymania materiału, treść wiadomości oraz, jeśli to możliwe, dane nadawcy (nazwę użytkownika, adres e- mail, numer telefonu komórkowego, itp.) lub adres strony internetowej, na której pojawiły się szkodliwe treści/profil.

f. Działania pedagoga wobec osoby stosującej cyberprzemoc w przypadku, gdy jest wychowankiem Bursy:

- przeprowadzenie rozmowy z wychowankiem stosującym cyberprzemoc o jego zachowaniu (ustalenie okoliczności zdarzenia, wspólne zastanowienie się nad przyczynami, próba rozwiązania sytuacji konfliktowej, omówienie skutków i konsekwencji regulaminowych postępowania, zobowiązanie do usunięcia szkodliwych materiałów z sieci i zadośćuczynienia),
- powiadomienie rodziców wychowanka stosującego cyberprzemoc i omówienie z nimi zachowania wychowanka (zapoznanie z dowodami i decyzja w sprawie dalszego postępowania i podjętych przez Bursę środków, pozyskanie rodziców do współpracy),
- objęcie wychowanka stosującego cyberprzemoc pomocą psychologiczno-pedagogiczną,
- wyciągnięcie konsekwencji oraz zastosowanie środków dyscyplinarnych wobec wychowanka/uczniów stosujących cyberprzemoc (środki przewidziane w Statucie Bursy, z uwzględnieniem skali dręczenia, czasem stosowania cyberprzemocy, jawnością sprawy, postawą wychowanka stosującego cyberprzemoc itp.; celem działań jest w szczególności zatrzymanie przemocy, zapewnienie poczucia bezpieczeństwa poszkodowanemu uczniowi, wzbudzenie w uczniu stosującym

cyberprzemoc refleksji na temat swojego zachowania, pokazanie społeczności szkolnej, że cyberprzemoc nie będzie tolerowana).

- g. Działania wobec wychowanka poszkodowanego cyberprzemocą:
- objęcie wychowanka doświadczającego zjawiska cyberprzemocy pomocą psychologiczno-pedagogiczną udzielaną w szczególności przez wychowawcę klasy, nauczycieli i trenerów uczących dziecko, pedagoga, psychologa oraz specjalistów – w miarę potrzeb, podczas bieżącej pracy z wychowankiem oraz w formie rozmów, porad i konsultacji (zapewnienie wychowanka, że postąpił właściwie zgłaszając cyberprzemoc i że nikt nie ma prawa tak się wobec niego zachowywać; zapewnienie, że Bursa nie toleruje cyberprzemocy; udzielenie praktycznych rad jak zadbać o swoje bezpieczeństwo w sieci oraz jak zabezpieczyć materiał dowodowy),
 - monitorowanie sytuacji wychowanka (czy nie są stosowane wobec niego akty odwetu, itp.),
 - poinformowanie rodziców/opiekunów dziecka muszą o zdarzeniu, zapewnienie wsparcia psychologiczno-pedagogicznego.
- h. Ochrona świadków, którzy zgłaszają zdarzenie:
- nienarażanie świadka na groźby i zdarzenia ze strony sprawcy w wyniku podjętej interwencji,
 - prowadzenie działań w sposób bardzo dyskretny i poufny,
 - objęcie wychowanka – świadka zdarzenia pomocą psychologiczno-pedagogiczną w miarę rozpoznanych potrzeb (zapewnienie o dyskrecji, odwołanie się do słuszności podjętych przez świadka działań, zapewnienie o tym, że dane osobowe świadka nie zostaną ujawnione – chyba, że na wniosek policji).
- i. Sporządzenie dokumentacji z zajścia.
- Pedagog, wychowawca lub inna osoba prowadząca rozmowy z uczestnikami zdarzenia zobowiązany jest do sporządzenia notatki służbowej z rozmów.
 - Jeżeli rozmowa była np. w obecności innego wychowawcy, powinien on również ją podpisać.
 - Jeżeli zabezpieczono dowody, należy dołączyć je do dokumentacji, np. w formie wydruku screenów, wiadomości itp.
- j. Powiadomienie sądu rodzinnego i policji.
- W zależności od okoliczności zdarzenia, np. gdy rodzice odmawiają lub unikają współpracy ze Bursą albo wychowanek nie zaniechał dotychczasowego postępowania albo kiedy pojawiają się informacje o innych przejawach demoralizacji wychowanka albo gdy wykorzystano wszystkie dostępne środki i wychowanek nie wykazuje poprawy zachowania itp. -

konieczne może być zawiadomienie o sprawie sądu rodzinnego. W wypadku bardzo drastycznych aktów agresji z naruszeniem prawa dyrektor Bursy zgłasza ten fakt policji, która prowadzi dalsze działania.

- 7.2. Zasady i procedury postępowania nauczycieli i innych pracowników Bursy w przypadku podejrzenia dostępu małoletnich do treści szkodliwych, niepożądanych i nielegalnych.
- a. Podstawy prawne.
Kodeks karny: art. 200 § 1–5, art. 200a, art. 200b, art. 202 § 1-4b, art. 256, art. 257; Statut Bursy SMS Tychy.
 - b. Rodzaj zagrożenia objętego procedurą.
Zagrożenie łatwym dostępem do treści szkodliwych, niedozwolonych, nielegalnych i niebezpiecznych dla zdrowia (pornografia, treści obrazujące przemoc, promujące działania szkodliwe dla zdrowia i życia dzieci, popularyzujące działalność niezgodną z prawem, nawołujące do samookaleczeń i samobójstw, korzystania z narkotyków; niebezpieczeństwo werbunku dzieci i młodzieży do organizacji nielegalnych i terrorystycznych).
 - c. Telefony/kontakty alarmowe.
Zgłaszanie nielegalnych treści: www.dyzurnet.pl, numer alarmowy 112, policja 997.
 - d. Sposób postępowania w przypadku wystąpienia zagrożenia.
Reakcja Bursy w przypadku pozyskania wiedzy o wystąpieniu zagrożenia będzie zależna od tego, czy:
 - treści te można bezpośrednio powiązać z wychowankami Bursy (sprawę prowadzi Bursa),
 - treści nielegalne lub szkodliwe niemające związku z wychowankami Bursy wymagają kontaktu Bursy z odpowiednimi służbami (sprawa zostaje przekazana instytucjom zewnętrznym, np. policji).
 - e. Opis okoliczności, analiza, zabezpieczenie dowodów.
W pierwszej kolejności należy zabezpieczyć dowody w formie elektronicznej (pliki z treściami niedozwolonymi, zapisy rozmów w komunikatorach, e-maile, zrzuty ekranu), znalezione w Internecie lub w komputerze wychowanka. Zabezpieczenie dowodów jest zadaniem rodziców/opiekunów, może ich w tym wspomagać przedstawiciel Bursy.
 - f. Identyfikacja sprawcy.
W identyfikacji sprawców kluczową rolę odgrywają zgromadzone dowody. W procesie udostępniania nielegalnych i szkodliwych treści małoletnim biorą udział na ogół twórcy treści np. pornograficznych oraz osoby, które

udostępniły je dziecku (rówieśnicy, uczniowie tej samej placówki, dzieci sąsiadów itp.). O zdarzeniu informuje się rodziców/opiekunów wszystkich dzieci uczestniczących w nim.

g. Działania wobec sprawców zdarzenia.

W przypadku udostępniania przez wychowanka treści opisanych wcześniej jako szkodliwe, nielegalne i niebezpieczne dla zdrowia należy przeprowadzić z nim rozmowę na temat jego postępowania i w jej trakcie uzmysłwić szkodliwość prowadzonych przez niego działań. Działania Bursy powinny koncentrować się na aktywnościach wychowawczych.

W przypadku upowszechniania przez sprawców treści nielegalnych (np. pornografii dziecięcej) dyrektor Bursy składa zawiadomienie o zdarzeniu na policji.

h. Działania wobec poszkodowanych.

Począwszy od pierwszego etapu interwencji dzieci otacza się opieką psychologiczno-pedagogiczną. Rozmowę z dzieckiem przeprowadza się z uwzględnieniem jego komfortu psychicznego, z poszanowaniem poufności i podmiotowości wychowanka ze względu na fakt, iż kontakt z treściami nielegalnymi może mieć szkodliwy wpływ na jego psychikę. W trakcie rozmowy należy ustalić okoliczności uzyskania przez ofiarę dostępu do ww. treści. O zdarzeniu należy bezwzględnie powiadomić rodziców/opiekunów i uzgodnić z nimi podejmowane działania i formy wsparcia dziecka.

i. Działania wobec świadków.

W przypadku, gdy informacja na temat zdarzenia dotrze do środowiska rówieśniczego osoby doświadczającej przemocy, Bursa podejmuje działania edukacyjne i wychowawcze.

j. Współpraca z policją i sądem.

W przypadku naruszenia prawa, np. rozpowszechniania materiałów pornograficznych z udziałem nieletniego lub prób uwiedzenia małoletniego przez osobę dorosłą, Bursa niezwłocznie powiadamia policję.

k. Współpraca ze służbami i placówkami specjalistycznymi.

Kontakt z treściami szkodliwymi może wywołać potrzebę skorzystania przez osobę doświadczającą przemocy ze specjalistycznej opieki psychologicznej. Decyzja o takim kontakcie i skierowaniu na terapię musi zostać podjęta w porozumieniu z rodzicami/opiekunami prawnymi wychowanka.

7.3. Zasady i procedury postępowania w przypadku naruszenia prywatności, tj. nieodpowiedniego, niezgodnego z prawem wykorzystania danych osobowych lub wizerunku wychowanka bądź pracownika Bursy SMS Tychy.

a. Podstawy prawne.

Kodeks karny: art. 190a; RODO 30.

b. Rodzaj zagrożenia objętego procedurą.

Zagrożenie naruszenia prywatności polega na naruszeniu prywatności dziecka lub pracownika Bursy poprzez nieodpowiednie lub niezgodne z prawem wykorzystanie danych osobowych lub wizerunku wychowanka albo pracownika Bursy, w szczególności podszywanie się pod inną osobę, wykorzystywanie jej wizerunku lub danych osobowych w celu wyrządzenia jej szkody osobistej lub majątkowej. Najczęstszymi formami wyłudzenia lub kradzieży danych jest przejęcie profilu na portalu społecznościowym w celu dyskredytacji lub naruszenia dobrego wizerunku (np. publikacja zdjęć intymnych bądź fotomontażu), szantażowania (w celu uzyskania korzyści finansowych w zamian za niepublikowanie zdjęć bądź treści naruszających reputację ofiary), dokonania zakupów i innych transakcji finansowych (np. w sklepach internetowych na koszt ofiary).

c. Sposób postępowania w przypadku wystąpienia zagrożenia.

– Przyjęcie zgłoszenia i ustalenie okoliczności zdarzenia.

Gdy sprawcą jest wychowanek Bursy: wychowanek lub rodzice/opiekunowie powinni skontaktować się z dyrektorem, wychowawcą lub osobą odpowiedzialną za koordynację działań związanych z bezpieczeństwem cyfrowym na terenie Bursy.

Gdy sprawcą jest osoba dorosła: rodzice/opiekunowie powinni skontaktować się bezpośrednio z policją i powiadomić o tym Bursę. Zgodnie z Kodeksem karnym ściganie następuje na wniosek pokrzywdzonego.

– Opis okoliczności, analiza, zabezpieczenie dowodów.

W pierwszej kolejności należy zabezpieczyć dowody działania (np. e-mail, zrzut ekranu oraz adres strony, na której udostępniony został wizerunek wychowanka, konwersacja w komunikatorze, SMS itp.). Równolegle należy dokonać zmian tych danych identyfikujących, które zależą od osoby, która doświadczyła naruszenia prywatności, tj. haseł i loginów lub kodów dostępu do platform i portali internetowych, tak aby uniemożliwić kontynuację procederu.

Jeśli wykradzione dane zostały wykorzystane w celu naruszenia dobrego wizerunku poszkodowanego bądź w innych celach niezgodnych z prawem, należy dążyć do wyjaśnienia tych działań i usunięcia ich skutków, także tych widocznych w Internecie.

- d. Identyfikacja sprawcy.
W przypadku znanego sprawcy, który nie działał w celu naruszenia dobrego wizerunku poszkodowanego bądź w innych celach niezgodnych z prawem, Bursa dąży do rozwiązania problemu w ramach działań wychowawczo-profilaktycznych uzgodnionych z rodzicami.
W przypadku gdy dowody jasno wskazują na konkretnego sprawcę oraz potwierdzają, że zmierzał do wyrządzenia poszkodowanemu szkody majątkowej lub osobistej, dowody zabezpiecza się i przekazuje policji. W przypadku, gdy trudno to ustalić, identyfikacji dokonać powinna policja.
- e. Działania wobec sprawców zdarzenia.
Gdy sprawcą incydentu jest wychowanek Bursy, należy podjąć wobec wychowanka działania wychowawcze zmierzające do uświadomienia nieodpowiedniego i nielegalnego charakteru czynów, jakich dokonał. Opisane działania Bursa podejmuje niezależnie od powiadomienia policji/sądu. Dyrektor podejmuje decyzję w sprawie powiadomienia o incydencie policji biorąc pod uwagę rodzaj czynu, wiek sprawcy, dotychczasowe zachowanie, postawę po odkryciu incydentu, opinię wychowawcy.
- f. Działania wobec poszkodowanych.
Począwszy od pierwszego etapu interwencji dzieci otacza się opieką psychologiczno-pedagogiczną. Podczas rozmów warto na bieżąco informować o działaniach i efektach podjętych działań w celu usunięcia skutków naruszenia prywatności. Jeśli kradzież tożsamości bądź naruszenie dobrego imienia poszkodowanego dziecka jest znane tylko jemu i rodzicom, Bursa zapewnia poufność działań, tak aby informacje narażające poszkodowanego na naruszenie wizerunku nie były rozpowszechniane.
- g. Działania wobec świadków.
Gdy kradzież tożsamości bądź naruszenie dobrego imienia dziecka lub pracownika jest znane szerszemu gronu wychowanków Bursy, wobec uczniów podejmuje się działania wychowawcze zwracające uwagę na negatywną ocenę narażania na uszczerbek wizerunku oraz na odpowiedzialność prawną.
- h. Współpraca z policją i sądem.
Gdy naruszenie prywatności, wyłudzenie lub kradzież tożsamości skutkują wyrządzeniem szkody majątkowej lub osobistej, rodzice wychowanka powinni o tym powiadomić policję.
- i. Współpraca ze służbami i placówkami specjalistycznymi.
W przypadku konieczności podejmowania dalszych działań pomocowych wobec poszkodowanego wychowanka, można go skierować za zgodą rodziców/opiekunów, do placówki specjalistycznej, np. terapeutycznej.

- 7.4. Zasady i procedury postępowania w przypadku nawiązywania przez uczniów niebezpiecznych kontaktów w Internecie, m. in. uwodzenia, zagrożenia pedofilią itp.
- a. Podstawy prawne.
Kodeks karny: art. 200, art. 200a §1 i 2, art. 286 §1.
 - b. Rodzaj zagrożenia objętego procedurą.
Zagrożenie obejmuje kontakt osoby dorosłej z małoletnią w celu zainicjowania znajomości prowadzących do wyłudzenia poufnych informacji, nawiązania kontaktów seksualnych, skłonienia dziecka do zachowań niebezpiecznych dla jego zdrowia i życia lub wyłudzenia własności - np. danych, pieniędzy, cennych przedmiotów rodzinnych itp.
 - c. Telefony/kontakty alarmowe.
Telefon zaufania dla dzieci i młodzieży: 116 111, <https://116111.pl/>
Telefon dla rodziców i nauczycieli: 800 100 100, <https://800100100.pl/>
Zgłaszanie nielegalnych treści: 801 615 005, dyzurnet.pl
 - d. Sposób postępowania w przypadku wystąpienia zagrożenia.
 - Przyjęcie zgłoszenia i ustalenie okoliczności zdarzenia.
Osobami najczęściej zgłaszającymi omawiany problem są rodzice, opiekunowie wychowanka. Zdarza się, że informacja uzyskiwana jest ze środowiska rówieśników ofiary. Kluczowe znaczenie w działaniach bursy ma czas reakcji, tj. szybkość przeciwdziałania zagrożeniu ze względu na niezwykle szkodliwe konsekwencje realizacji kontaktu online, przeradzającego się w zachowania w świecie rzeczywistym: uwiedzenie, wykorzystanie seksualne, kidnaping, a także wyłudzenie pieniędzy lub przedmiotów dużej wartości.
 - Opis okoliczności, analiza, zabezpieczenie dowodów.
Dowody działania sprawcy uwodzenia należy zidentyfikować i zabezpieczyć w formie elektronicznej lub/i drukowanej (zapisy rozmów w komunikatorach, na portalach społecznościowych, zrzuty ekranowe, zdjęcia, wiadomości e-mail). Jednocześnie bezzwłocznie należy zawiadomić policję o zdarzeniu.
 - e. Identyfikacja sprawcy.
Identyfikacja sprawcy w większości przypadków wykracza poza kompetencje i możliwości Bursy. Ze względu na bezpieczeństwo nie należy podejmować samodzielnych działań w celu dotarcia do sprawcy, a skupić się na udzielaniu wsparcia organom ścigania, np. zabezpieczyć i przekazać zebrane dowody.

f. Działania wobec sprawców zdarzenia.
Zadaniem Bursy jest zebranie dowodów i opieka nad poszkodowanym dzieckiem i ewentualnymi świadkami. Nie należy podejmować aktywności zmierzających bezpośrednio do kontaktu ze sprawcą.

g. Działania wobec poszkodowanych.
W każdym przypadku próby nawiązania niebezpiecznego kontaktu, należy zapewnić poszkodowanemu dziecku opiekę psychologiczną i poczucie bezpieczeństwa. Podobnego wsparcia należy udzielić w przypadku zaobserwowania zachowań uczniów zagrażających ich zdrowiu i życiu (samookaleczenia, zażywanie substancji psychoaktywnych).

O możliwym związku ww. zachowań uczniów z inspiracją płynącą z Internetu należy powiadomić rodziców. Pierwszą czynnością w ramach reakcji na zagrożenie jest otoczenie poszkodowanego wychowanka pomocą psychologiczno-pedagogiczną, we współpracy z rodzicami/opiekunami.

W trakcie rozmowy z wychowankiem, prowadzonej z uwzględnieniem jego komfortu psychicznego przez wychowawcę, pedagoga, psychologa, pracownika bursy, do którego dziecko ma szczególne zaufanie, należy uzyskać wszelkie możliwe informacje o sprawcy i przekazać je policji. Trzeba upewnić się, że kontakt ofiary ze sprawcą został przerwany, a wychowanek odzyskał poczucie bezpieczeństwa. Towarzyszyć temu powinna analiza sytuacji domowej wychowanka. W razie potrzeby dziecka należy udzielić profesjonalnej opieki terapeutycznej i/lub lekarskiej. Działania Bursy wobec wychowanka powinny być uzgadniane z rodzicami/opiekunami dziecka.

h. Działania wobec świadków.
Jeżeli zgłaszającym zagrożenie był rówieśnik poszkodowanego dziecka, należy docenić jego prospołeczną postawę i w razie potrzeby objąć pomocą psychologiczno-pedagogiczną.

i. Współpraca z policją i sądem.
W przypadkach naruszenia prawa, szczególnie w przypadku uwodzenia dziecka do lat 15, obowiązkiem Bursy jest powiadomienie policji i sądu.

j. Współpraca ze służbami społecznymi i placówkami specjalistycznymi.
W przypadkach uwodzenia nieletnich przez osoby dorosłe rekomenduje się, w porozumieniu z rodzicami/opiekunami, skierowanie poszkodowanego dziecka na terapię do placówki specjalistycznej opieki psychologicznej.

7.5. Zasady i procedury postępowania w przypadku informacji o sekstingu, prowokacyjnych zachowaniach i aktywności seksualnej w celu osiągnięcia doходу przez małoletnich.

- a. Podstawy prawne.
Kodeks karny: art. 191a, art. 202 § 1–4c.
- b. Rodzaj zagrożenia objętego procedurą.
Seksting to przesyłanie wiadomości drogą elektroniczną w formie wiadomości MMS lub z wykorzystaniem różnych aplikacji i komunikatorów albo publikowanie, np. na portalach społecznościowych prywatnych treści, głównie zdjęć lub filmów o kontekście seksualnym albo erotycznym.
- c. Sposób postępowania w przypadku wystąpienia zagrożenia.
- Przyjęcie zgłoszenia i ustalenie okoliczności zdarzenia.
W przypadku sekstingu zgłoszenia dokonują głównie rodzice, opiekunowie poszkodowanego dziecka. Czasami informacja dociera do Bursy bezpośrednio od wychowanka lub z grona jego bliskich znajomych.
W rzadkich przypadkach nauczyciele i inni pracownicy Bursy sami identyfikują takie zdarzenia w sieci. Delikatny charakter sprawy, a także odpowiedzialność karna sprawcy wymagają zachowania dyskrecji i profesjonalnej reakcji.
 - Opis okoliczności, analiza, zabezpieczenie dowodów.
Wyróżnia się trzy podstawowe rodzaje sekstingu, które skutkują koniecznością realizacji zmodyfikowanych procedur reagowania:
Rodzaj 1. Wymiana materiałów o charakterze seksualnym następuje tylko w ramach związku między dwojgiem rówieśników. Materiały nie uległy rozprzestrzenieniu dalej.
Rodzaj 2. Materiały o charakterze seksualnym zostały rozesłane większej liczbie osób, jednak nie dochodzi do cyberprzemocy na tym tle. Młodzież traktuje materiał jako formę wyrażenia siebie.
Rodzaj 3. Materiały zostały rozesłane większej liczbie osób (bez względu na intencje) i na tym tle dochodzi do cyberprzemocy.
- d. Identyfikacja sprawcy.
Identyfikacja sprawcy jest możliwa przede wszystkim dzięki zabezpieczeniu dowodów (przesyłanych zdjęć, zrzutów ekranów portali, w których opublikowano zdjęcie itp.). W niektórych przypadkach seksting może nosić znamiona przestępstwa związanego z produkcją oraz rozpowszechnianiem materiałów pornograficznych z udziałem osoby małoletniej.
- e. Działania wobec sprawców zdarzenia.
Zidentyfikowani małoletni sprawcy sekstingu powinni zostać zaproszeni do przedstawiciela dyrekcji Bursy, gdzie zostaną im przedstawione dowody ich aktywności. Niezależnie od zakresu negatywnych zachowań i działań, wszyscy

sprawcy powinni otrzymać wsparcie psychologiczne i pedagogiczne. Konieczne są rozmowy ze sprawcami w obecności ich rodziców zaproszonych do Bursy. Dalsze działania zależą od rodzaju zdarzenia, zgodnie z pkt. 7.5.c.

Rodzaj 1. Dalsze działania poza zapewnieniem wsparcia i opieki psychologiczno-pedagogicznej nie są konieczne, jednak istotne jest pouczenie sprawców zdarzenia, że dalsze rozpowszechnianie materiałów może być nielegalne i będzie miało poważniejsze konsekwencje, w tym prawne.

Rodzaj 2. Niektóre tego typu materiały mogą zostać uznane za pornograficzne, wobec czego dyrektor Bursy zgłasza incydent policji. Działania wobec sprawców incydentu powinny być podejmowane w porozumieniu z ich rodzicami/opiekunami.

Rodzaj 3. W sytuacji zaistnienia znamion cyberprzemocy należy dodatkowo zastosować procedurę: cyberprzemoc.

f. Działania wobec poszkodowanych.

W razie upublicznienia przypadku sekstingu w środowisku rówieśniczym pierwszą reakcją Bursy i rodziców, oprócz dokumentowania dowodów, jest otoczenie opieką psychologiczno-pedagogiczną poszkodowanego oraz zaproponowanie odpowiednich działań wychowawczych. Rozmowa na temat identyfikacji potencjalnego sprawcy powinna być realizowana z uwzględnieniem komfortu psychicznego dziecka.

g. Działania wobec świadków.

Jeśli przypadek sekstingu zostanie upowszechniony w środowisku rówieśniczym, np. poprzez media społecznościowe wśród uczniów tej samej bursy lub publikację na portalu społecznościowym, Bursa podejmuje działania wychowawcze uświadamiające negatywne aspekty moralne sekstingu oraz narażanie się na dotkliwe kary osób, które go stosują.

h. Współpraca z policją i sądem.

W przypadku publikacji lub upowszechniania zdjęć o charakterze pornografii dziecięcej dyrektor Bursy zawiadamia o zdarzeniu policję i sąd.

i. Współpraca ze służbami społecznymi, placówkami specjalistycznymi.

W indywidualnych przypadkach kontakt poszkodowanych uczniów z placówkami specjalistycznymi może okazać się konieczny. O skierowaniu do nich decyzję podejmuje psycholog i pedagog szkolny we współpracy z rodzicami/opiekunami poszkodowanego dziecka.

7.6. Zasady i procedury postępowania w przypadku łamania prawa autorskiego.

a. Podstawy prawne.

Ustawa o prawie autorskim i prawach pokrewnych, Kodeks karny, Kodeks cywilny.

b. Rodzaj zagrożenia objętego procedurą.
Ryzyko poniesienia odpowiedzialności cywilnej lub karnej z tytułu naruszenia prawa autorskiego albo negatywnych skutków pochoptego spełnienia nieuzasadnionych roszczeń (tzw. copyright trolling).

c. Sposób postępowania w przypadku wystąpienia zagrożenia.

– Przyjęcie zgłoszenia i ustalenie okoliczności zdarzenia.

Najczęstszym przypadkiem, w którym Bursa może zetknąć się z problemem naruszenia praw autorskich, jest użycie materiałów prawnie chronionych na stronach internetowych bursy, poza zakresem dozwolonego użytku, przez jej pracowników bądź uczniów. W przypadku naruszeń dokonanych przez uczniów, Bursa nie może występować w roli sędziego; dochodzenie roszczeń należy pozostawić osobom uprawnionym. Bursa na każdym etapie skupia się na swojej roli opiekuńczo-wychowawczej poprzez realizację podstawy programowej oraz organizację pogadarek na temat praw autorskich, zwracając przy tym uwagę, że powinny one rzeczowo i konkretnie informować, jakie czyny są dozwolone, a jakie zabronione prawem.

W zależności od okoliczności oraz skali problemu zdarzenie może zostać zgłoszone w sposób nieformalny (ustnie, telefonicznie, pocztą elektroniczną, na zamkniętym lub publicznym forum internetowym, na piśmie w postaci wezwania podpisanego przez domniemanego uprawnionego lub jego pełnomocnika) lub formalny (w postaci doręczenia odpisu pozwu lub innego pisma urzędowego, np. wezwania z policji lub prokuratury). Przyjęcie zgłoszenia dokonane w sposób nieformalny powinno zaowocować powstaniem bardziej formalnego śladu w postaci notatki służbowej lub ustnego przekazu dyrektorowi Bursy, w zależności od wagi sprawy.

– Opis okoliczności, analiza, zabezpieczenie dowodów.

Przyjmując zgłoszenie należy zebrać informacje o osobie/instytucji, która go dokonuje (czy jest do tego uprawniona, czy faktycznie przysługują jej prawa autorskie do danego utworu, czy posiada ważne pełnomocnictwo itd.), wykorzystanym utworze (czy faktycznie jest chroniony przez prawo autorskie, w jakim zakresie został wykorzystany i czy zakres ten mieści się w zakresie posiadanych licencji lub dozwolonego użytku). Ponadto należy zweryfikować informacje podawane przez zgłaszającego lub inne osoby, tj. czy okoliczności podane w zgłoszeniu faktycznie miały miejsce.

d. Identyfikacja sprawcy.

Dochodzenie naruszeń praw autorskich realizowane jest z inicjatywy samego uprawnionego przed sądami, a w przypadku naruszeń stanowiących przestępstwo dodatkowo zaangażowane mogą być policja i prokuratura. Bursa

nie wkracza w ich kompetencje i skupia się na swojej roli opiekuńczej oraz wychowawczej, wykorzystując okoliczność zgłoszenia rzekomego naruszenia do przekazania zaangażowanym osobom lub szerszej społeczności szkolnej wiedzy na temat tego, jak faktycznie prawo reguluje konkretne kwestie.

e. Działania wobec sprawców zdarzenia.

O dochodzeniu roszczeń wobec sprawcy decyduje sam uprawniony (tzn. autor lub inna osoba, której przysługują prawa autorskie). Bursa podejmuje działania o charakterze opiekuńczo-wychowawczwo-edukacyjnym polegające na obszernym wyjaśnieniu na czym polegało naruszenie oraz przekazaniu wiedzy, jak do naruszeń nie dopuścić w przyszłości.

f. Działania wobec poszkodowanych.

Jeżeli osobą, której prawa autorskie naruszono jest wychowanek, należy rozważyć możliwość wystąpienia w roli mediatora, aby ułatwić stronom ugodowe lub kompromisowe zakończenie powstałego sporu. W przypadku, gdy poszkodowanym jest osoba spoza Bursy, Bursa może pomóc w doprowadzeniu do zaniechania naruszeń i naprawienia ich skutków bez niepotrzebnej eskalacji sporu.

g. Działania wobec świadków.

Stosownie do okoliczności należy samodzielnie zebrać zeznania lub zadbać, aby został one zebrane przez uprawnione organy.

h. Współpraca z policją i sądem.

Dochodzenie roszczeń z tytułu naruszeń zależy od decyzji uprawnionego, który samodzielnie decyduje, czy zawiadomić policję lub składać powództwo. Stosownie do wskazanej wyżej roli mediatora Bursa angażuje się wyłącznie w ułatwienie zakończenia sporu bez nadmiernej eskalacji.

i. Współpraca ze służbami społecznymi i placówkami specjalistycznymi.

W Bursie okresowo organizuje się szkolenia, warsztaty i pogadanki z zakresu prawa autorskiego, w tym w Internecie, dla wszystkich zainteresowanych osób.

j. Współpraca z dostawcami Internetu i operatorami telekomunikacyjnymi.

Zależnie od okoliczności może być wskazana asysta sprawcy bądź poszkodowanego podczas kontaktu z tego typu podmiotami, np. w celu zablokowania dostępu do utworu umieszczonego w Internecie z naruszeniem prawa.

7.7. Zasady i procedury postępowania w przypadku stwierdzenia bezkrytycznej wiary w treści zamieszczone w Internecie, nieumiejętności odróżniania treści prawdziwych od nieprawdziwych, skutków szkodliwości reklam.

- a. Podstawy prawne.
Ustawa z 14 grudnia 2016 r. Prawo oświatowe (Dz.U. 2020, poz. 910, z późniejszymi zmianami).
- b. Rodzaj zagrożenia objętego procedurą.
Brak umiejętności odróżniania informacji prawdziwych od nieprawdziwych publikowanych w Internecie, bezkrytyczne uznawanie za prawdę też publikowanych na forach internetowych, kierowanie się informacjami zawartymi w reklamach.

Taka postawa uczniów może prowadzić do zagrożeń życia i zdrowia, skutkować rozczarowaniami i porażkami życiowymi, utrudniać lub uniemożliwiać osiąganie dobrych wyników w edukacji, a także do utrwalania się u wychowanka ambiwalentnych postaw moralnych. Działania mające na celu wyposażenie uczniów w kompetencje pozwalające na radzenie sobie z dezinformacją i krytyczne podejście do informacji powinny być elementem edukacji prowadzonej dla całej społeczności szkolnej.

- c. Sposób postępowania w przypadku wystąpienia zagrożenia.
 - Przyjęcie zgłoszenia i ustalenie okoliczności zdarzenia.
Uczniowie nieumiejący odróżniać prawdy od fałszu informacji publikowanych w Internecie powinni być identyfikowani przez wychowawców. Procedury interwencyjne mają uzasadnienie w przypadku uczniów podejmujących zachowania ryzykowne, np. autodestrukcyjnych lub stosujących ryzykowne diety itp.
 - Opis okoliczności, analiza, zabezpieczenie dowodów.
Posługiwanie się nieprawdziwymi informacjami zaczerpniętymi z Internetu powinno być zauważone przez wychowawcę, przeanalizowane i skomentowane.
- d. Działania wobec sprawców zdarzenia.
Wystarczającą reakcją jest opublikowanie sprostowania nieprawdziwych informacji i rozpowszechnienie go w Internecie, na portalach o zbliżonej tematyce.
- e. Działania wobec poszkodowanych i świadków
Bursa prowadzi działania profilaktyczne, tj. edukację medialną w trakcie zebrań, spotkań, zajęć. Działania mające na celu zapobieganie angażowaniu się młodzieży w zachowania autodestrukcyjne są zaplanowane w ramach *Programu wychowawczo-profilaktycznego Bursy* oraz skierowane do ogółu uczniów.

ROZDZIAŁ 5

PROCEDURY POSTĘPOWANIA DLA WYCHOWANKA W PRZYPADKU DOZNANIA PRZEMOCY

Drogi Wychowanku!

Przemoc jest problemem, który dotyczy każdego człowieka. Z różnymi formami krzywdzenia można spotkać się na co dzień w bursie, na podwórku, czasami także w domu. Bywa, że doświadczamy przemocy na sobie albo widzimy, gdy inni stosują ją wobec kolegów lub koleżanek. Od czasu do czasu być może i Tobie zdarza się kogoś skrzywdzić. Ale na przemoc nie ma i nie może być naszej zgody. W sytuacjach krzywdzenia zawsze konieczna jest zdecydowana reakcja dorosłych – w tym wypadku placówki, ale także dzieci. Każdy może zrobić coś dobrego dla innych.

Jednym z najważniejszych celów działania Bursy jest chronienie Cię przed różnymi formami przemocy, przeciwdziałanie dyskryminacji i budowanie bezpiecznego i przyjaznego środowiska, w którym będziesz się dobrze czuć. Stosowanie wobec Ciebie jakiegokolwiek formy przemocy jest niedopuszczalne. W każdej sytuacji, w której jesteś lub możesz być krzywdzony, otrzymasz w Bursie pomoc. Żeby tak się stało stworzyliśmy dokument *Standardy ochrony małoletnich*, który pomoże dbać o Twoje bezpieczeństwo, godność, zdrowie fizyczne i psychiczne. W dokumencie określiliśmy zasady i procedury postępowania, z których możesz korzystać i do których możesz się odwoływać, gdy dzieje Ci się krzywda lub gdy wiesz o tym, że ktoś inny doświadcza przemocy. Zgodnie z zapisami *Standardów ochrony małoletnich* każdy pracownik Bursy - wychowawca, pedagog, psycholog, dyrektor, pani sprzątająca - ma obowiązek troszczyć się o Twoje dobro i bezpieczeństwo oraz udzielić Ci pomocy.

W kolejnych punktach znajdziesz skrócony kodeks bezpiecznych relacji wychowanek – wychowanek, czyli zasady, jakie powinny obowiązywać między wychowanekami Bursy SMS Tychy wraz z wyszczególnieniem najważniejszych praw każdego wychowanka, opis zachowań, na które nie zgadzamy się w Bursie i poza nią, a także przykłady sytuacji, w których dochodzi do przemocy i sposoby reagowania, gdy takiej przemocy się doświadcza lub gdy wie się o tym, że ktoś jest krzywdzony.

1. Kodeks bezpiecznych relacji wychowanek – wychowanek.

- a. Uczniowie mają prawo do przebywania w bezpiecznym środowisku.
- b. Wychowawcy i personel bursy chronią wychowanków i zapewniają im bezpieczeństwo.
- c. Wychowankowie i wychowawcy mają obowiązek przestrzegania zasad i norm zachowania określonych w Statucie Bursy.
- d. Uczniowie uznają prawo innych uczniów do odmienności i zachowania tożsamości ze względu na: pochodzenie etniczne, geograficzne, narodowe, wyznawaną religię, status ekonomiczny, cechy rodzinne, wiek, płeć, orientację seksualną, cechy fizyczne, niepełnosprawność.
- e. Uczniowie nie naruszają praw innych uczniów, to znaczy, że nikogo nie dyskryminują ze względu na jakąkolwiek odmiennost.
- f. Zachowanie i postępowanie uczniów wobec kolegów lub innych osób nie narusza ich

poczucia godności i wartości osobistej. Uczniowie są zobowiązani do respektowania praw i wolności osobistych swoich kolegów i koleżanek, ich prawa do własnego zdania, do poszukiwań i popełniania błędów, do własnych poglądów, wyglądu i zachowania – w ramach społecznie przyjętych norm i wartości.

- g. Kontakty między wychowankami cechuje zachowanie przez nich wysokiej kultury osobistej, np. używanie zwrotów grzecznościowych, życzliwość, wolny od wulgaryzmów język, wyrażanie sądów i opinii w sposób, który nikogo nie obraża i nie krzywdzi.
- h. Uczniowie budują wzajemne relacje poprzez wzajemne zrozumienie oraz konstruktywne, nieodwołujące się do siły, rozwiązywanie problemów i konfliktów między sobą.
- i. Uczniowie okazują zrozumienie dla trudności i problemów kolegów oraz oferują im pomoc. Nie kpią, nie szydzą z ich słabości, nie wyśmiewają.
- j. W kontaktach między sobą uczniowie nie zachowują się prowokacyjnie i konkurencyjnie.
- k. Uczniowie mają prawo do własnych poglądów, ocen i spojrzenia na świat oraz wyrażania ich, pod warunkiem, że sposób ich wyrażania wolny jest od agresji i przemocy oraz nikomu nie wyrządza krzywdy.
- l. Bez względu na powód, agresja i przemoc fizyczna, słowna, psychiczna lub cyberprzemoc wśród uczniów nigdy nie może być przez nich akceptowana ani usprawiedliwiona.
- m. Uczniowie nie mają prawa stosować z jakiegokolwiek powodu przemocy słownej, fizycznej, psychicznej oraz cyberprzemocy wobec innych uczniów.
- n. Uczniowie mają obowiązek przeciwstawiania się wszelkim przejawom brutalności i wulgarności oraz informowania pracowników Bursy o zaistniałych zagrożeniach.
- o. Jeśli wychowanek jest świadkiem stosowania przez innego wychowanka lub uczniów jakiegokolwiek formy agresji lub przemocy, ma obowiązek reagowania: może pomóc osobie doświadczającej przemocy lub poszukać pomocy u osoby dorosłej.
- p. Wszyscy uczniowie znają obowiązujące w bursie procedury bezpieczeństwa, to znaczy: wiedzą, jak zachowywać się w sytuacjach, które zagrażają ich bezpieczeństwu lub bezpieczeństwu innych uczniów oraz gdzie i do kogo dorosłego mogą się w bursie zwrócić o pomoc.

2. Niedozwolone zachowania uczniów w Bursie.

- a. Stosowanie agresji i przemocy wobec uczniów/innych osób:
 - *agresji i przemocy fizycznej w różnych formach, np.:*
bicie, uderzenie, popychanie, kopanie lub opluwanie,
wymuszenia,
przekraczanie granic cielesnych,
nadużywanie swojej przewagi nad inną osobą,
fizyczne zaczepki,
zmuszanie innej osoby do podejmowania niewłaściwych działań,
rzucanie w kogoś przedmiotami,
 - *agresji i przemocy słownej w różnych formach, np.:*

- obelgi, wyzwiska,
 - wyśmiewanie, drwienie, szydzenie z innego wychowanka,
 - bezpośrednie obrażanie,
 - plotki i obraźliwe żarty, przedrzeźnianie innego wychowanka,
 - groźby,
- *agresji i przemocy psychicznej w różnych formach, np.:*
 - poniżanie,
 - wykluczanie, izolacja, milczenie lub manipulowanie,
 - pisanie na ścianach,
 - wulgarnie gesty,
 - śledzenie lub szpiegowanie, stalking,
 - obraźliwe SMSy i MMSy,
 - obraźliwe wiadomości na forach i w mediach społecznościowych,
 - telefony i e-maile zawierające groźby, poniżające, wulgarnie, zastraszające,
 - niszczenie lub zabieranie rzeczy należących do innych uczniów,
 - straszenie,
 - złośliwe albo prowokacyjne patrzenie się/wpatrywanie się,
 - szantażowanie,
- b. Stwarzanie niebezpiecznych sytuacji w Bursie, np. poprzez rzucanie przedmiotami, przynoszenie ostrych narzędzi albo innych niebezpiecznych przedmiotów i substancji (środków pirotechnicznych, łańcuchów, noży, zapalniczek) oraz przedmiotów imitujących niebezpieczne narzędzia (np. nóż motylkowy treningowy, bez ostrych krawędzi), używanie ognia na terenie Bursy.
- c. Nieuzasadnione, to jest - bez zgody nauczyciela - opuszczanie Bursy w godzinach, w kutyh wychowanek powinien przebywać na terenie bursy (21.00-21.30-6.00)
- d. Celowe nieprzestrzeganie zasad bezpieczeństwa podczas zajęć organizowanych w bursie.
- e. Celowe zachowania zagrażające zdrowiu bądź życiu.
- f. Niewłaściwe zachowanie podczas pobytu w bursie i podczas wyjść np. przebywanie w miejscach niedozwolonych.
- g. Uleganie nałogom, np. palenie papierosów lub e-papierosów, picie alkoholu.
- h. Rozprowadzanie i stosowanie narkotyków oraz innych środków odurzających.
- i. Używanie napojów zakazanych prawem, np. napojów energetycznych.
- j. Niestosowne odzywanie się do kolegów lub innych osób w bursie lub poza nią.
- k. Używanie wulgaryzmów.
- l. Celowe niszczenie lub nieszanowanie własności innych osób oraz własności szkolnej.
- m. Kradzież lub przywłaszczenie własności kolegów lub innych osób oraz własności szkolnej.
- n. Wyłudzenie pieniędzy lub innych rzeczy od innych uczniów.
- o. Wysługiwanie się innymi wychowankami w zamian za korzyści materialne.
- p. Rozwiązywanie w sposób siłowy konfliktów z kolegami.
- q. Udział w bójce.
- r. Szykanowanie uczniów lub innych osób w Bursie z powodu odmienności przekonań, religii, światopoglądu, płci, poczucia tożsamości, pochodzenia, statusu

ekonomicznego i społecznego, niepełnosprawności, wyglądu itp.

- s. Brak reakcji na niewłaściwe zachowania kolegów.
- t. Znęcanie się nad innymi, nękanie.
- u. Udział w znęcaniu się nad kolegami, zorganizowana przemoc, zastraszanie.
- v. Aroganckie, niegrzeczne zachowanie wobec kolegów, wulgaryzmy.
- w. Kłamanie, oszukiwanie kolegów lub innych osób w Bursie.
- x. Fotografowanie lub filmowanie zdarzeń z udziałem innych uczniów lub osób bez ich zgody.
- y. Upublicznianie (także w formie przesyłania w wiadomości prywatnej) materiałów i fotografii bez zgody obecnych na nich osób.
- z. Stosowanie wobec innych uczniów lub innych osób różnych form cyberprzemocy.

3. Ważne numery telefonów.

Jeśli znasz kogoś, kto potrzebuje pomocy lub sam znajdujesz się w trudnej sytuacji, możesz zwrócić się o pomoc do rodziców, wychowawcy, pedagoga lub psycholog albo do innego pracownika Bursy, któremu ufasz, zgodnie ze ścieżką postępowania opisaną w tym dokumencie. Możesz również skontaktować się bezpłatnie z instytucjami niosącymi pomoc dzieciom:

8001 – *telefon zaufania dla dzieci i młodzieży Fundacji Dajemy Dzieciom Siłę*

800 12 12 12 – *dziecięcy telefon zaufania*

112 – *telefon alarmowy, m.in. na policję*

4. Sytuacje, w których ktoś stosuje wobec Ciebie przemoc.

4.1. W sytuacji, w której:

- a. ktoś stosuje wobec Ciebie jakąkolwiek przemoc, jest agresywny, nęka Cię, znęca się nad Tobą lub
- b. ktoś okradł Cię, przywłaszczył sobie rzecz, która należała do Ciebie, celowo zniszczył rzeczy należące do Ciebie lub
- c. ktoś wyśmiewa Cię, drwi, szydzi, prześladowuje Cię z powodu Twojego wyglądu, zachowania, poglądów, pochodzenia, statusu materialnego, płci, orientacji seksualnej albo z jakiegokolwiek innej przyczyny lub
- d. doświadczyłeś przemocy w Internecie w jakiegokolwiek formie - nękania, straszenia, szantażowania z użyciem sieci, publikowania lub rozsyłania ośmieszających, kompromitujących informacji, zdjęć, filmów z użyciem sieci oraz gdy ktoś podszywa się w sieci pod Ciebie wbrew Twojej woli lub
- e. ktoś wysyła Ci w Internecie, na portalach społecznościowych, poprzez smsy lub e-mail treści nawołujące do zachowań szkodliwych dla zdrowia, treści dyskryminacyjne, promujące przemoc, nienawiść, treści pornograficzne, fake newsy – fałszywe wiadomości

4.2. Zgłoś to wychowawcy lub pedagogowi lub psychologowi lub innemu pracownikowi Bursy, któremu ufasz:

- a. poinformuj o wydarzeniu swoich rodziców,
- b. w miarę możliwości zabezpiecz dowody naruszenia Twoich praw,

- tn. zgromadź sam lub z pomocą pracownika Bursy, materiały świadczące o wystąpieniu nieodpowiedniego lub niedozwolonego prawem działania – w formie elektronicznej (e-mail, zrzut ekranu, konwersacja w komunikatorze lub mms, sms),
- c. przekaż dowody rodzicom oraz wychowawcy lub pedagogowi lub psychologowi lub innemu pracownikowi Bursy, któremu ufasz,
 - d. jeśli będziesz potrzebować dodatkowego wsparcia emocjonalnego poproś o rozmowę z pedagogiem lub psychologiem albo z innym wychowawcą, któremu ufasz,
 - e. po wyjaśnieniu okoliczności i ustaleniu rodzaju zachowań przemocowych wobec Ciebie, wysłuchaniu wyjaśnień ich sprawcy lub sprawców przemocy, wychowawca podejmie stosowne, zgodne ze Statutem Bursy, działania,
 - f. jeśli sytuacja nie ulegnie poprawie i w dalszym ciągu ktoś będzie stosował wobec Ciebie przemoc - poinformuj o tym wychowawcę lub pedagoga lub psychologa oraz swoich rodziców; wspólnie z wychowawcą i rodzicami możesz przedstawić sytuację dyrektorowi Bursy, który zastosuje kolejne, przewidziane prawem szkolnym konsekwencje wobec sprawcy lub sprawców przemocy.

5. Sytuacje, gdy dzieje Ci się jakakolwiek krzywda w domu.

- 5.1. Jeśli wychowawca lub inni pracownicy Bursy zauważą w Twoim zachowaniu i wyglądzie oznaki stosowanej wobec Ciebie przemocy domowej, to nawet jeśli nikomu o tym nie powiedziałeś lub nie chcesz, aby ktokolwiek wiedział - mają obowiązek podjąć działania, które Cię ochronią, między innymi zgłoszą swoje podejrzenia i obserwacje instytucjom, które udzielą Ci zgodnej z prawem pomocy.

- 5.2. Możesz ujawnić fakt doświadczania przemocy domowej wychowawcy lub pedagogowi lub psychologowi albo innemu pracownikowi Bursy, któremu ufasz.
 - a. każdy pracownik Bursy ma obowiązek troszczyć się o Twoje dobro i bezpieczeństwo i udzieli Ci pomocy, zgodnie ze swoimi kompetencjami,
 - b. po uzyskaniu informacji od Ciebie, wychowawca podejmie interwencję w Twojej sprawie: wspólnie z pedagogiem lub psychologiem zbiorą od Ciebie informacje na temat krzywdy, której doświadczyłeś ustalą jej formy i okoliczności,
 - c. rozmowa z Tobą będzie podstawą do oceny stopnia zagrożenia Twojego bezpieczeństwa
 - d. porozmawiaj też o swojej sytuacji, o tym, co czujesz i przeżywasz z psychologiem lub pedagogiem lub z innym pracownikiem Bursy, któremu ufasz - udzielą Ci wsparcia w trudnej dla Ciebie sytuacji,
 - e. w przypadku uzyskania informacji o krzywdzeniu Ciebie lub potwierdzenia się podejrzeń, że jesteś krzywdzony - wychowawca zgłasza problem pedagogowi, psychologowi oraz któremuś przedstawicielowi dyrekcji; pedagog po dokładnym rozpoznaniu sprawy, dokona oceny zdarzeń, zaplanuje działania

- pomocowe oraz zawiadomi o nich dyrektora Bursy,
- f. gdyby zaplanowane przez Bursę działania nie były wystarczające do zapewnienia Ci pomocy, której potrzebujesz, pedagog nawiązuje współpracę z instytucjami pomocowymi,
 - g. w sytuacjach bezpośrednio zagrażających Twojemu zdrowiu lub życiu, dyrektor powiadomi policję lub prokuraturę.
- 6.** Sytuacje, gdy inny wychowanek, Twój kolega doświadcza przemocy fizycznej, słownej, psychicznej, cyberprzemocy w bursie lub w domu albo gdy dzieje mu się jakakolwiek krzywda.
- 6.1. Zgłoś ten fakt wychowawcy lub pedagogowi lub psychologowi albo innemu pracownikowi Bursy, któremu ufasz.
- a. pracownik Bursy, do którego się zgłosiłeś, podejmie działania mające na celu wyjaśnienie zaistniałej sytuacji,
 - b. pedagog lub psycholog po dokładnym rozpoznaniu sprawy, dokona oceny zdarzeń i zaplanuje działania pomocowe dla poszkodowanego wychowanka.

ROZDZIAŁ 6

ORGANIZACJA PROCESU OCHRONY UCZNIÓW W BURSIE SMS TYCHY ORAZ WDRAŻANIA PROCEDUR STANDARDÓW OCHRONY MAŁOLETNIICH.

1. Podział obowiązków w zakresie wdrażania Standardów ochrony małoletnich.

	ZADANIE DO WYKONANIA	TERMIN
DYREKTOR SZKOŁY	Zatwierdzenie Standardów ochrony małoletnich i wdrożenie ich w życie zarządzeniem.	III 2024
	Opublikowanie dokumentu na stronie internetowej Szkoły. Udostępnienie dokumentu w sekretariacie.	III 2024
	Wyznaczenie koordynatora wdrażania do praktyki szkolnej zasad określonych w dokumencie.	III 2024
	Przydział pedagogowi zadań związanych z postępowaniem w przypadku krzywdzenia uczniowi przewodniczenia Zespołom.	III 2024
	Powoływanie Zespołów interwencyjnych do rozpoznania sprawy krzywdzenia małoletniego – oddzielnie dla każdego przypadku.	na bieżąco wg potrzeb
	Przeprowadzenie szkolenia wstępnego pracowników Szkoły. Omówienie treści dokumentu.	III 2024
	Zapoznanie z dokumentem i procedurami podczas posiedzenia Rady Pedagogicznej.	III 2024
	Podejmowanie interwencji prawnej, podpisywanie pism interwencyjnych w trudnych sytuacjach.	na bieżąco wg potrzeb
	Określenie obiegu dokumentów związanych z rozpatrywaniem przypadków krzywdzenia uczniów.	III 2024
	Przypomnienie pracownikom zasad bezpieczeństwa przetwarzania danych osobowych.	na bieżąco
	Upoważnianie członków Zespołu interwencyjnego do przetwarzania danych osobowych zwykłej i szczególnej kategorii przetwarzania.	III 2024 na bieżąco
	Zapoznanie z treścią wszystkich rodziców.	III 2024
	Doskonalenie zawodowe pracowników Bursy.	wg potrzeb
Dokonywanie przeglądu i ewentualnej nowelizacji Standardów ochrony małoletnich.	raz w roku VII/VIII	

PEDAGOG	Prowadzenie szkoleń z obszaru zjawiska przemocy, skutków, symptomów, rozpoznawania jej stosowania.	wg potrzeb
	Wspieranie wychowawców w rozpoznawaniu krzywdzenia małoletniego.	na bieżąco
	W czasie indywidualnych konsultacji i zajęć grupowych wyjaśnianie uczniom, rodzicom i pracownikom Bursy zasad ochrony małoletnich.	na bieżąco
	Realizowanie działań profilaktycznych związanych z przemocą.	na bieżąco zgodnie z planem pracy
	Kontrolowanie jakości dokumentów dostępnych w Bursie oraz na stronie internetowej.	na bieżąco
	Udzielanie wyjaśnień nauczycielom, pracownikom Bursy, rodzicom i uczniom w przypadku wątpliwości i niejasności.	na bieżąco
	Nadzorowanie prawidłowości sporządzania dokumentacji, w tym wypełnienia Karty A i B.	na bieżąco
WYCHOWAWCA	Zapoznanie się z podstawowymi postanowieniami Strategii ochrony małoletnich. Przestrzeganie i czuwanie nad przestrzeganiem ww. standardów.	na bieżąco
	Zapoznanie uczniów z dokumentem.	na wstępie
	Podejmowanie działań określonych w poszczególnych procedurach postępowania. Współdziałanie z pedagogiem.	na bieżąco
	Zapoznanie/przypominanie najważniejszych zapisów z dokumentu wszystkim rodzicom w najbardziej dostępnej dla nich formie.	raz w roku
PRACOWNICY ADMINISTRACYJNI	Prowadzenie rejestru zgłaszanych spraw dotyczących podejrzenia krzywdzenia lub krzywdzenia małoletnich.	na bieżąco
	Przekazywanie zawiadomień o podejrzenie krzywdzenia lub krzywdzeniu, które wpłynęły (telefon, maile, ustnie) pedagogowi.	na bieżąco
	Stosowanie archiwizacji dokumentów wytworzonych w procesie rozpatrywania spraw krzywdzenia.	na bieżąco
	Dostarczenie do zapoznania się każdemu nowo zatrudnianemu pracownikowi następujących dokumentów: Standardy ochrony małoletnich, Statut Bursy, Polityka bezpieczeństwa przetwarzania danych osobowych, Regulamin pracy.	przed nawiązaniem stosunku pracy
	Gromadzenie w dokumentacji pracowniczej oświadczenia z KRK, Komisji Dyscyplinarnej dla Nauczycieli, Zaświadczenia z Rejestru Przystępców na Tle Seksualnym; a w przypadku obywateli innych krajów - wymaganych oświadczeń lub zaświadczeń.	przed nawiązaniem stosunku pracy

2. Zakres kompetencji osoby odpowiedzialnej za przygotowanie personelu Bursy do stosowania standardów oraz dokumentowania.

- 2.1. Osobą odpowiedzialną za przygotowanie personelu do stosowania standardów jest dyrektor Bursy. Przygotowanie personelu polega na pogłębianiu wiedzy i umiejętności rozpoznawania krzywdzenia, objawów, identyfikacji ryzyka krzywdzenia i podejmowania właściwych działań.
- 2.2. W Bursie organizuje się wewnętrzne doskonalenie. Za ich organizację i przebieg odpowiada pedagog oraz zastępca dyrektora. Dokumentację doskonalenia w roku szkolnym gromadzi i przechowuje pracownik administracyjny. Imienne zaświadczenia umieszczane są w teczkach akt osobowych pracowników.
- 2.3. Osoby odpowiedzialne za przyjmowanie zgłoszeń o podejrzeniu krzywdzenia lub krzywdzeniu małoletnich w Bursie SMS Tychy:
 - a. pedagog, pani mgr Iwona Nawracka
 - z pedagogiem można kontaktować się przez dziennik elektroniczny lub podczas dyżuru pedagoga w bursie.
 - b. psycholog, pan mgr Tomasz Sawczyk
 - z psychologiem można kontaktować się przez dziennik elektroniczny lub podczas dyżuru w bursie.
 - c. zastępca dyrektora, pani mgr Ewelina Trojanowska
 - z zastępcą dyrektora można kontaktować się przez dziennik elektroniczny lub podczas dyżuru w bursie; adres e-mail do kontaktu: bursa@smstychy.pl

W przypadku zagrożenia zdrowia lub życia małoletniego zawiadomienie o przemocę należy przekazać pierwszemu napotkanemu pracownikowi Bursy.

3. Dokumentowanie zdarzeń podejrzenia krzywdzenia lub krzywdzenia uczniów i archiwizowanie wytworzonej dokumentacji.

- 3.1. Dla każdego zdarzenia podejrzenia krzywdzenia lub krzywdzenia małoletnich zakłada się imienną teczkę z nazwiskiem małoletniego:
 - a. teczkę zakłada i prowadzi pedagog,
 - b. do czasu zakończenia sprawy teczka pozostaje w gabinecie wychowawcy i jest należycie chroniona przed dostępem osób nieuprawnionych,
 - c. w teczce umieszcza się jako załączniki, według wskazanej kolejności:
 - zgłoszenie podejrzenia krzywdzenia lub zgłoszenie krzywdzenia wychowanka,
 - protokół rozmowy ze zgłaszającym, o ile jest możliwym jego sporządzenie,
 - kwestionariusz oceny ryzyka występowania przemocy,
 - protokoły i notatki z rozmów z małoletnim i osobą mu najbliższą lub niekrzywdzącym rodzicem/opiekunem,
 - protokół z posiedzenia *Zespołu interwencyjnego*, powołanego przez

dyrektora,

- kopię *Niebieskie Karty – A*, w przypadku, gdy zostanie wszczęta procedura,
- kopię *Niebieskie Karty – B*, w przypadku, gdy została wszczęta procedura,
- protokoły z rozmów z osobą krzywdzącą, o ile taka została przeprowadzona,
- korespondencję pomiędzy Poradnią psychologiczno-pedagogiczną, sądem, Miejskim Ośrodkiem Pomocy Społecznej i innymi,
- plan wspierania wychowanka krzywdzonego,
- karty monitorowania zachowań krzywdzonego, informacje wychowawcy i nauczycieli uczących,
- ocenę efektywności wsparcia,
- wykaz telefonów i adresów instytucji świadczących wsparcie.

3.2. Zasady ustalania Planu wsparcia wychowankowi po ujawnieniu krzywdzenia.

a. Plan wsparcia małoletniego po ujawnieniu krzywdzenia opracowuje zespół wychowawców i specjalistów zatrudnionych w Bursie, powołany przez dyrektora. W jego skład wchodzi: wychowawca, pedagog, psycholog.

b. Plan wsparcia małoletniego po ujawnieniu krzywdzenia.

- Podstawa prawna

Rozporządzenie Ministra Edukacji Narodowej w sprawie organizacji i świadczenia pomocy psychologiczno-pedagogicznej (Dz.U. z 2023 r. poz. 1798 § 2 ust. 2).

- Informacje znajdujące się w dokumencie:

Imię i nazwisko wychowanka

Imiona i nazwiska członków zespołu sporządzającego plan wsparcia

Tytuł, z jakiego został opracowany plan wsparcia

Diagnoza sytuacji małoletniego po ujawnieniu krzywdzenia

Cel wsparcia małoletniego

Identyfikacja zasobów wewnętrznych Bursy

Identyfikacja źródeł zewnętrznych wsparcia dziecka

Zakres współdziałania Bursy z podmiotami zewnętrznymi

Zakres, wymiar godzin, okres wsparcia udzielonego dziecku

Formy i metody wsparcia dziecka

Ocena efektywności wsparcia udzielonego dziecku

c. Przeprowadzenie diagnozy sytuacji wychowanka po ujawnieniu krzywdzenia:

- charakterystyka doznanej krzywdy (rodzaj doznanej krzywdy, okoliczności doznanej krzywdy, stopień naruszenia prawa, stopień zagrożenia bezpieczeństwa wychowanka – w obszarze zdrowia, życia, rozwoju dziecka),
- analiza dostępnej dokumentacji, np. wyniki rozmów z wychowankiem, wyniki obserwacji wychowanka (zachowanie, wygląd) dokonane przez rodziców, nauczycieli, innych pracowników oraz instytucji wspomagających ochronę dziecka, specjalistów, tj. psychologa, pedagoga,

- terapeutę,
- określenie czynników ryzyka doznanej krzywdy oraz czynników wsparcia małoletniego, w szczególności ustalenie indywidualnych potrzeb osoby doświadczającej krzywdzenia w obszarze jej zdrowia/życia, zdrowia psychicznego, funkcjonowania emocjonalno-społecznego oraz w obszarze prawnym i socjalnym.
- d. Zdefiniowanie celu oferowanego wsparcia:
- udzielanie systematycznej/okresowej pomocy, np. psychologiczno-pedagogicznej, terapeutycznej, prawnej,
 - zapewnienie specjalistycznego wsparcia wychowankowi i/lub jego rodzinie,
 - wdrożenie działań mających przywrócić równowagę emocjonalną dziecku i/lub jego rodzinie,
 - wspieranie rodziców w rozwiązywaniu problemów wychowawczych,
 - pomoc wychowankowi w rozwiązywaniu konfliktów,
 - złagodzenie psychicznych i behawioralnych objawów skrzywdzenia,
 - złagodzenie stresu, lęku małoletniego,
 - zapewnienie bezpieczeństwa (np. socjalnego, psychicznego, prawnego),
 - wzmacnianie poczucia własnej wartości wychowanka,
 - kształcenie umiejętności radzenia sobie z brakiem akceptacji społecznej, izolowaniem, z trudnymi sytuacjami w środowisku rodzinnym i społecznym, w szczególności szkolnym.
- e. Identyfikacja zasobów wewnętrznych Bursy oraz źródeł zewnętrznych wsparcia wychowanka.
- Zasoby wewnętrzne Bursy:* dyrektor, zespół wychowawczy, zespół interwencyjny, specjaliści zatrudnieni w Bursie (psycholog, pedagog, wychowawcy), rodzice/opiekunowie prawni dziecka.
- Źródła zewnętrzne wsparcia dziecka* krzywdzonego: sąd rodzinny, kurator sądowy, policja, Poradnia psychologiczno-pedagogiczna, placówki doskonalenia nauczycieli, służba zdrowia, Miejski Ośrodek Pomocy Społecznej, organizacje pozarządowe działające na rzecz ochrony dzieci przed krzywdzeniem.
- f. Ustalenie zakresu współdziałania Bursy z podmiotami zewnętrznymi na rzecz wsparcia dziecka.
- Pracownicy bursy działają na rzecz wsparcia dziecka zgodnie z zakresem swoich obowiązków i uprawnień, współpracując z rodzicami/opiekunami.
- g. Ustalenie harmonogramu działań w ramach wsparcia udzielanego uczniowi.
- h. Ustalenie zakresu, wymiaru godzin, okresu wsparcia:
- zakres wsparcia wynika ze zdiagnozowanych w różnych obszarach

- indywidualnych potrzeb rozwojowych, edukacyjnych oraz psychofizycznych wychowanka,
- wymiar godzin i okres, w jakim będzie udzielane wsparcie zależy od doświadczanych przez wychowanka skutków krzywdy oraz zaobserwowanych efektów wsparcia wychowanka w okresie ich monitorowania
- i. Ustalenie form i metod wsparcia krzywdzonego wychowanka:
- formy wsparcia: indywidualna (konsultacje indywidualne; praca indywidualna z dzieckiem, w zależności od rodzaju krzywdy – pomoc prawna, medyczna, socjalna, indywidualne zajęcia terapeutyczne), zespołowa (warsztaty rozwojowe, lekcje wychowawcze, zajęcia grupowe),
 - metody wsparcia: bezpośrednia rozmowa prowadzona przez wychowawcę, pedagoga, psychologa lub innego pracownika Bursy, zajęcia socjoterapeutyczne, zajęcia psychologiczno-pedagogiczne, warsztaty rozwojowe, bezpośrednia pomoc prawna i/lub socjalna dziecku i jego rodzinie, pomoc medyczna dziecku, analiza dokumentacji związanej z sytuacją wychowanka, obserwacja wychowanka.
- j. Ocena efektywności udzielanego wsparcia.
- Ocena efektów wsparcia: ocena adekwatności udzielonego wsparcia do zdiagnozowanych potrzeb dziecka.
 - Zasady i sposób monitorowania efektów wsparcia: raz w roku (VI-VII).
 - Wyniki obserwacji prowadzonej przez wychowawców i specjalistów, rodziców/opiekunów, wyniki rozmów z wychowankiem, efekty wsparcia udzielanego przez podmioty zewnętrzne, analiza dostępnej dokumentacji.
- k. Udostępnianie *Standardów ochrony małoletnich*.
Standardy ochrony małoletnich są dostępne w gabinecie wychowawców Bursy oraz na stronie internetowej Bursy.
- l. Zasady przeglądu i aktualizacji dokumentu *Standardy ochrony małoletnich*.
- Kadra kierownicza dokonuje oceny stopnia znajomości i poprawności stosowania *Standardów ochrony małoletnich* na bieżąco, w ramach sprawowanego nadzoru pedagogicznego.
 - W przypadku zmian prawa wymagającego ich wdrożenia w dokumencie, nowelizacje są wprowadzane na tych samych zasadach, które obowiązywały przy wdrożeniu dokumentu do obrotu prawnego w Bursie.
 - W celu oceny funkcjonalności i przydatności dokumentu w Bursie prowadzone są ewaluacje typu in-term oraz ex-post.
 - Ewaluację przeprowadza powołany przez dyrektora zespół ewaluacyjny, który dokonuje analizy dokumentu na podstawie wywiadów z rodzicami i wychowawcami, sondażu z użyciem ankiety anonimowej, dyskusji grupowej w zespołach wychowawczych itp.

- Raport z ewaluacji wraz z wnioskami i rekomendacjami zespołu ewaluacyjnego przedstawiany jest Radzie Pedagogicznej.

Data zatwierdzenia: **21 lutego 2024 r.**

ZAŁĄCZNIKI DO PROCEDURY

1. Wzór Karty zgłoszenia krzywdzenia dziecka – *Załącznik nr 1.*
2. Wzór Oświadczenia o poufności informacji powziętych w procesie postępowania w sprawie krzywdzenia wychowanka – *Załącznik nr 2.*
3. Arkusz diagnostyczny oceny ryzyka stosowania przemocy – *Załącznik nr 3.*
4. Algorytm postępowania w przypadku podejrzenia przemocy domowej wobec małoletniego (do 9 r. ż./po 9 r. ż.) z przykładowymi kwestionariuszami oceny ryzyka występowania przemocy w rodzinie dziecka – *Załącznik nr 4.*
5. Kwestionariusz diagnostyczny do oszacowania zaniedbania wychowanka – *Załącznik nr 5.*
6. Wzór formularza *Niebieskie Karty A* – *Załącznik nr 6.*
7. Wzór formularza *Niebieskie Karty B* – *Załącznik nr 7.*
8. Wzór ankiety monitorującej Standardy ochrony małoletnich – *Załącznik nr 8.*
9. Wzór Karty interwencji – *Załącznik nr 9.*
10. Wzór oświadczenia o niekaralności i zobowiązaniu do przestrzegania zasad ochrony małoletnich – *Załącznik nr 10.*
11. Wzór oświadczenia pracownika o zapoznaniu się ze Standardami – *Załącznik nr 11.*
12. Wzór karty monitorującej przeszkolenie pracowników – *Załącznik nr 12.*
13. Rejestr spraw – *Załącznik nr 13.*

KARTA ZGŁOSZENIA PODEJRZENIA KRZYWDZENIA LUB KRZYWDZENIA WYCHOWANKA

Dotyczy wychowanka		
Osoba zgłaszająca	Imię i nazwisko	
	Dane do kontaktu	
	Pokrewieństwo	
	Źródło wiedzy	
Data zgłoszenia		
Forma zgłoszenia	Bezpośrednio, listownie, pisemnie w formie elektronicznej* *niepotrzebne skreślić	
Fakty wskazujące na stosowaną przemoc podane przez osobę zgłaszającą		
Inne informacje o uczniu i rodzinie		
Wskazanie potencjalnej osoby stosującej przemoc		

.....
podpis osoby zgłaszającej

.....
podpis osoby przyjmującej zgłoszenie

**OŚWIADCZENIE O ZACHOWANIU POUFNOŚCI INFORMACJI POWZIĘTYCH
W PROCESIE POSTĘPOWANIA W SPRAWIE KRZYWDZENIA WYCHOWANKA
ORAZ PRZETWARZANYCH DANYCH OSOBOWYCH**

OŚWIADCZENIE O POUFNOŚCI

Oświadczam, że:

1. zapoznano mnie z przepisami dotyczącymi ochrony danych osobowych, a w szczególności z treścią ogólnego Rozporządzenia o ochronie danych UE z dnia 27 kwietnia 2016 r. oraz Ustawy o Ochronie Danych Osobowych;
2. zapoznano mnie ze *Standardami Ochrony Małoletnich*, wdrożonych w Bursie SMS Tychy;
3. zachowam poufność informacji i danych, które uzyskałem/am przy realizacji zadań związanych z przeciwdziałaniem przemocy domowej oraz że znane mi są przepisy o odpowiedzialności karnej za udostępnienie danych osobowych lub umożliwienie do nich dostępu osobom nieupoważnionym.

Zobowiązuję się do:

1. przetwarzania danych osobowych wyłącznie w zakresie i celu przewidzianym w powierzonych obowiązkach;
2. nieujawniania danych zawartych w zbiorach danych, do których uzyskałem/am dostęp za upoważnieniem dyrektora Bursy;
3. nieujawniania sposobów zabezpieczeń danych osobowych przetwarzanych w Bursie;
4. wykonywania operacji przetwarzania danych, zgodnie z Regulaminem Ochrony Danych Osobowych;
5. zabezpieczenia tych danych przed dostępem osób nieupoważnionych;
6. ochrony danych osobowych przed przypadkowym lub niezgodnym z prawem zniszczeniem, utratą, modyfikacją danych osobowych, nieuprawnionym ujawnieniem danych osobowych, nieuprawnionym dostępem do danych osobowych oraz przetwarzaniem;
7. zgłaszania incydentów naruszenia zasad ochrony danych osobowych bezpośrednio przełożonemu.

Przyjmuję do wiadomości, że postępowanie sprzeczne z powyższymi zobowiązaniami może być uznane przez dyrektora Bursy za naruszenie przepisów Ustawy o Ochronie Danych Osobowych oraz Rozporządzenia o ochronie danych UE z dnia 27 kwietnia 2016 r.

.....
miejsowość i data

.....
podpis pracownika

**ARKUSZ DIAGNOSTYCZNY OCENY RYZYKA
STOSOWANIA PRZEMOCY DOMOWEJ WOBEC WYCHOWANKA**

Lista A

INFORMACJA OD WYCHOWANKA LUB OSOBY, KTÓRA BYŁA BEZPOŚREDNIM ŚWIADKIEM PRZEMOCY	
A.1.	Ktoś w domu bije dziecko, popycha, szarpie, potrząsa, przytrzymuje, rzuca w nie przedmiotem, itp.
A.2.	Ktoś w domu używa wobec dziecka wulgarnych słów, obraża, poniża, straszy, szantażuje, izoluje w sposób ciągły i nieuzasadniony od kontaktu z innymi osobami, np. z rodziny lub z rówieśnikami, itp.
A.3.	Opiekunowie nie zaspokajają podstawowych potrzeb dziecka, takich jak: przynależności, bezpieczeństwa, pożywienia, snu, leczenia, rozwoju poznawczego, emocjonalnego, społecznego, pomimo wcześniejszej pracy z opiekunami w tym zakresie.
A.4.	Ktoś w domu narusza sferę seksualną dziecka, tj.: dotyka intymnych części ciała, namawia na dotykane intymnych części ciała osoby dorosłej, zmusza do kontaktu seksualnego, podejmuje kontakty seksualne z inną osobą w obecności dziecka, prezentuje pornografię lub zmusza do tworzenia treści pornograficznych z udziałem dziecka, itp.
A.5.	Wychowanek ma ślady przemocy fizycznej lub zaniedbania (opis A.10. i A.11.)
A.6.	Wychowanek mówi, że boi się wrócić do domu ze względu na zagrożenie przemocą w rodzinie (wobec siebie lub innych członków rodziny).
A.7.	Wychowanek mówi, że chce odebrać sobie życie ze względu na zagrożenie przemocą w rodzinie.
A.8.	Dziecko jest świadkiem przemocy w rodzinie (wobec rodzica, rodzeństwa lub innej osoby mieszkającej w jego domu).
OBSERWACJA PRACOWNIKA BURSĄ DOTYCZĄCA RODZICA	
A.9.	Rodzic zachował się agresywnie (słownie lub fizycznie) wobec dziecka na terenie bursy lub w miejscu publicznym, np. popchnął, szarpnął, uderzył, poniżył, itp.
OBSERWACJA PRACOWNIKA BURSĄ DOTYCZĄCA WYCHOWANKA	
A.10.	Wychowanek ma widoczne ślady przemocy fizycznej, np.: uszkodzenia ciała, siniaki, zadrapania, obrzęki, oparzenia, obrażenia ciała świeże i/lub w różnych stadiach gojenia się, rany na ciele, itp.
A.11.	Wychowanek ma widoczne ślady zaniedbania, np.: brak dbałości o higienę ciała, nieadekwatność ubioru do pory roku, wieku, itp. Występują zaburzenia, opóźnienia rozwojowe, problemy emocjonalne, niepełnosprawność, a dziecko nie otrzymuje potrzebnej pomocy, np.: opieki lekarskiej, zabiegów medycznych, terapii, wsparcia, itp. Sytuacja ta występuje pomimo i/lub wsparcia emocjonalnego ze strony rodziców lub innych osób z rodziny.

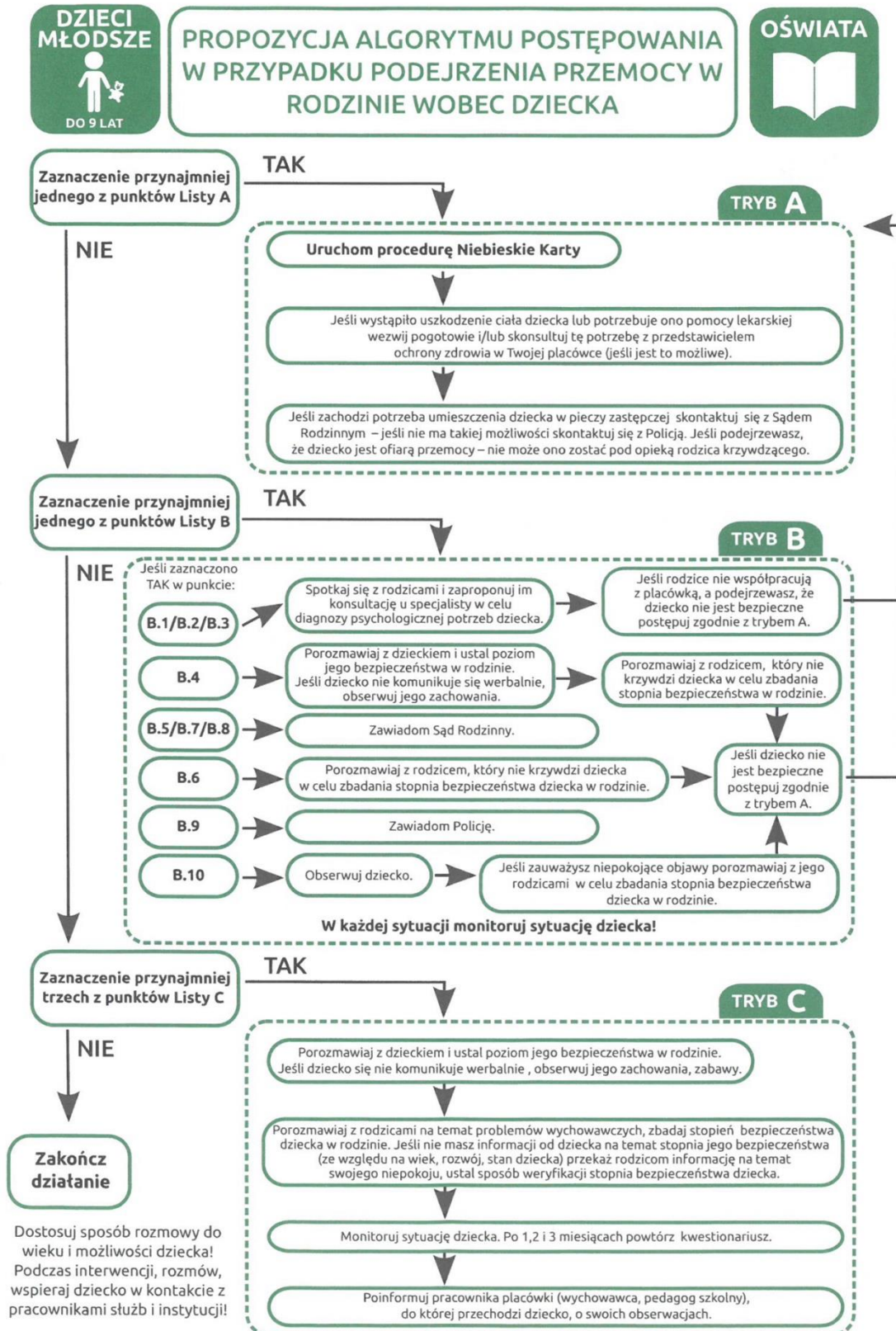
Lista B

OBSERWACJA PRACOWNIKA BURSĄ DOTYCZĄCA WYCHOWANKA		
B.1.	Dziecko odtwarza doświadczaną przemoc – w relacjach rówieśniczych (lub zabawie), identyfikuje się z rolą ofiary i/lub sprawcy.	
B.2.	Dziecko reaguje nieadekwatnie do sytuacji powstałej w bursie, np.: lękiem, izolacją, autoagresją, agresją itp.	
B.3.	Wychowanek zachowuje się autodestrukcyjnie, np.: bije, szczypie się, nacina sobie skórę, itp. lub występują zachowania ryzykowne wychowanka, np.: ucieczki z domu, używanie substancji zmieniających świadomość, ryzykowne kontakty, itp.	
B.4.	Wychowanek boi się powrotu do domu i/lub reaguje lękiem lub innymi trudnymi emocjami na kontakt z rodzicem/rodzicami i/lub na sytuację powrotu do domu.	
B.5.	Małoletni często opuszcza zajęcia (dotyczy dzieci objętych obowiązkiem szkolnym) lub bez uzasadnionego powodu jest nieobecne bezpośrednio po rozmowach z rodzicami lub działaniach interwencyjnych bursy bursy.	
INFORMACJE DOTYCZĄCE RODZICÓW/OPIEKUNÓW PRAWNYCH		
B.6.	Postawa i zachowanie rodziców zagraża dobru, rozwojowi i bezpieczeństwu wychowanka.	
B.7.	Rodzice nie współpracują z bursą przy udzielaniu wsparcia dziecku.	
B.8.	Dziecko rozdzielone z rodzicami na skutek emigracji lub innej sytuacji losowej, pozostające bez opieki osoby dorosłej.	
B.9.	Na terenie placówki rodzic jest pod wpływem środków zmieniających świadomość, np. alkoholu, narkotyków itp.	
B.10.	Rodzeństwo z powodu przemocy lub zaniedbania wymagało umieszczenia w pieczy zastępczej.	

Lista C

OBSERWACJA PRACOWNIKA BURSĄ LUB INFORMACJA OD OSÓB BĘDĄCYCH W KONTAKCIE Z WYCHOWANKIEM I RODZICAMI/OPIEKUNAMI PRAWNYMI.		
C.1.	Karalność rodzica za przemoc lub przemoc w rodzinie.	
C.2.	Wcześniejsze podejrzenie dotyczące przemocy wobec wychowanka lub przemocy w rodzinie albo obecne podejrzenie przemocy w rodzinie wychowanka.	
C.3.	Rodzin nadużywający środków zmieniających świadomość – np.: alkoholu, narkotyków, leków, itp.	
C.4.	Poważne problemy zdrowotne, emocjonalne, choroba psychiczna wśród osób zamieszkujących z wychowankiem.	
C.5.	Rozwód, separacja rodziców, konflikt w rodzinie lub inna sytuacja kryzysowa.	
C.6.	Wychowanek o szczególnych wymaganiach wychowawczych, edukacyjnych i występuje 1 lub więcej spośród: problemy emocjonalne, problemy społeczne, zaburzenie rozwojowe, niepełnosprawność.	
C.7.	Niskie kompetencje wychowawcze rodziców, niewydolność wychowawcza lub brak zainteresowania rodziców rozwojem dziecka.	
C.8.	Matka i/lub ojciec byli poniżej 18 r.ż. w chwili narodzin dziecka.	
C.9.	Ubóstwo i wynikające z tego stanu problemy rodziców.	

ALGORYTM POSTĘPOWANIA W PRZYPADKU PODEJRZENIA PRZEMOCY DOMOWEJ WOBEĆ MAŁOLETNIEGO





KWESTIONARIUSZ OCENY RYZYKA WYSTĘPOWANIA PRZEMOCY W RODZINIE WOBEC DZIECKA



Kwestionariusza i algorytmu używa tylko pracownik oświaty!
Nie powinien być przekazywany dziecku lub rodzicom!

LISTA A

INFORMACJA OD DZIECKA LUB OSOBY, KTÓRA BYŁA BEZPOŚREDNIM ŚWIADKIEM PRZEMOCY

- A.1.** Ktoś w domu bije dziecko, popycha, szarpie, potrząsa, przytrzymuje, rzuca w nie przedmiotem, itp.
- A.2.** Ktoś w domu używa wobec dziecka wulgarnych słów, obraża, poniża, straszy, szantażuje, izoluje w sposób ciągły i nieuzasadniony od kontaktu z innymi osobami, np. z rodziny lub z rówieśnikami, itp.
- A.3.** Opiekunowie nie zaspokajają podstawowych potrzeb dziecka, takich jak: przynależności, bezpieczeństwa, pożywienia, snu, leczenia, rozwoju poznawczego, emocjonalnego, społecznego, pomimo wcześniejszej pracy z opiekunami w tym zakresie.
- A.4.** Ktoś w domu narusza sferę seksualną dziecka, tj.: dotyka intymnych części ciała, namawia na dotykanie intymnych części ciała osoby dorosłej, zmusza do kontaktu seksualnego, podejmuje kontakty seksualne z inną osobą w obecności dziecka, prezentuje pornografię lub zmusza do tworzenia treści pornograficznych z udziałem dziecka, itp.
- A.5.** Dziecko ma ślady przemocy fizycznej lub zaniedbania (opis A.10. i A.11.).
- A.6.** Dziecko mówi, że boi się wrócić do domu ze względu na zagrożenie przemocą w rodzinie (wobec siebie lub innych członków rodziny).
- A.7.** Dziecko mówi, że chce odebrać sobie życie ze względu na zagrożenie przemocą w rodzinie.
- A.8.** Dziecko jest świadkiem przemocy w rodzinie (wobec rodzica, rodzeństwa lub innej osoby mieszkającej w jego domu).

OBSERWACJA PRACOWNIKA SZKOŁY LUB PLACÓWKI DOTYCZĄCA RODZICA:

- A.9.** Rodzic zachował się agresywnie (słownie lub fizycznie) wobec dziecka na terenie placówki oświatowej lub w miejscu publicznym, np. popchnął, szarpnął, uderzył, poniżył, itp.

OBSERWACJA PRACOWNIKA SZKOŁY LUB PLACÓWKI OŚWIATOWEJ DOTYCZĄCA DZIECKA:

- A.10.** Dziecko ma widoczne ślady przemocy fizycznej, np.: uszkodzenia ciała, siniaki, zadrapania, obrzęki, oparzenia, obrażenia ciała świeże i/lub w różnych stadiach gojenia się, rany na ciele, itp.
- A.11.** Dziecko ma widoczne ślady zaniedbania, np.: brak dbałości o higienę ciała, nieadekwatność ubioru do pory roku, wieku, itp. Występują zaburzenia, opóźnienia rozwojowe, problemy emocjonalne, niepełnosprawność, a dziecko nie otrzymuje potrzebnej pomocy, np.: opieki lekarskiej, zabiegów medycznych, terapii, wsparcia, itp. Sytuacja ta występuje pomimo wcześniejszej pracy z opiekunami w tym zakresie.

LISTA B

OBSERWACJA PRACOWNIKA SZKOŁY LUB PLACÓWKI OŚWIATOWEJ DOTYCZĄCA DZIECKA:

- B.1.** Dziecko odtwarza doświadczaną przemoc – w relacjach rówieśniczych (lub zabawie), identyfikuje się z rolą ofiary i/lub sprawcy.
- B.2.** Dziecko reaguje nieadekwatnie do sytuacji powstającej w placówce, np.: lękiem, izolacją, autoagresją, agresją itp.
- B.3.** Dziecko zachowuje się autodestrukcyjnie, np.: gryzie, szczypie się, uderza głową. Dziecko jest od jakiegoś czasu lub stale apatyczne, ospałe, nie ma chęci do zabawy, eksploracji rozwojowej.
- B.4.** Dziecko boi się powrotu do domu i/lub reaguje lękiem lub innymi trudnymi emocjami na kontakt z rodzicem/rodzicami i/lub na sytuację powrotu do domu.
- B.5.** Dziecko często opuszcza zajęcia (dotyczy dzieci objętych obowiązkiem szkolnym) lub bez uzasadnionego powodu jest nieobecne bezpośrednio po rozmowach z rodzicami lub działaniach interwencyjnych placówki.

INFORMACJE DOTYCZĄCE RODZICÓW:

- B.6.** Postawa i zachowanie rodziców zagraża dobru, rozwojowi i bezpieczeństwu dziecka.
- B.7.** Rodzice nie współpracują z placówką przy udzielaniu pomocy dziecku.
- B.8.** Dziecko rozdzielone z rodzicami na skutek emigracji lub innej sytuacji losowej, pozostające bez opieki osoby dorosłej i/lub wsparcia emocjonalnego ze strony rodziców lub innych osób z rodziny.
- B.9.** Na terenie placówki rodzic jest pod wpływem środków zmieniających świadomość, np. alkoholu, narkotyków, itp. lub nie zgłasza się po odbiór dziecka.
- B.10.** Którekolwiek dziecko z rodziny z powodu przemocy lub zaniedbania wymagało umieszczenia w pieczy zastępczej.

LISTA C

OBSERWACJA PRACOWNIKA SZKOŁY LUB PLACÓWKI OŚWIATOWEJ LUB INFORMACJA OD OSÓB BĘDĄCYCH W KONTAKCIE Z DZIECKIEM I RODZICAMI:

- C.1.** Karalność rodzica za przemoc lub przemoc w rodzinie.
- C.2.** Wcześniejsze podejrzenie dotyczące przemocy wobec dziecka lub przemocy w rodzinie albo obecne podejrzenie przemocy w rodzinie dziecka.
- C.3.** Rodzic nadużywający środków zmieniających świadomość – np.: alkoholu, narkotyków, leków, itp.
- C.4.** Poważne problemy zdrowotne, emocjonalne, choroba psychiczna wśród osób zamieszkujących z dzieckiem.
- C.5.** Rozwód, separacja rodziców, konflikt w rodzinie lub inna sytuacja kryzysowa.
- C.6.** Dziecko o szczególnych wymaganiach wychowawczych, edukacyjnych i występuje 1 lub więcej spośród: problemy emocjonalne, problemy społeczne, zaburzenie rozwojowe, niepełnosprawność.
- C.7.** Niskie kompetencje wychowawcze rodziców, niewydolność wychowawcza lub brak zainteresowania rodziców rozwojem dziecka.
- C.8.** Matka i/lub ojciec byli poniżej 18 r.ż. w chwili narodzin dziecka.
- C.9.** Ubóstwo i wynikające z tego stanu problemy rodziców.

**Sprawdź, czy występują sygnały
ze wszystkich list: A, B i C, a następnie postępuj
zgodnie ze wskazówkami na drugiej stronie!**

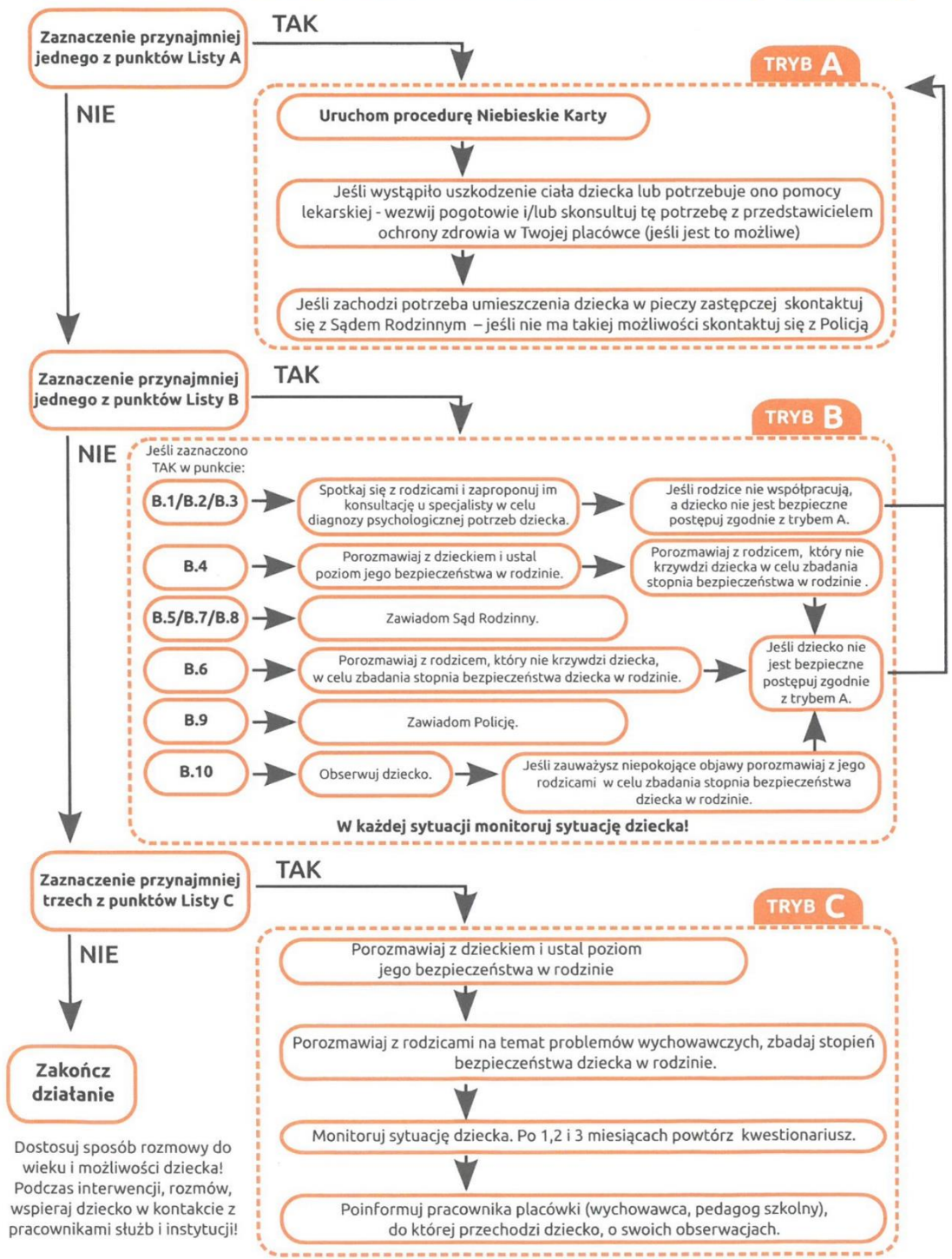
Opracowanie:



Projekt realizowany w ramach programu
Obywatela dla Demokracji
finansowanego z Funduszy EOG



PROPOZYCJA ALGORYTMU POSTĘPOWANIA W PRZYPADKU PODEJRZENIA PRZEMOCY W RODZINIE WOBEC DZIECKA





KWESTIONARIUSZ OCENY RYZYKA WYSTĘPOWANIA PRZEMOCY W RODZINIE WOBEK DZIECKA



LISTA A

**Kwestionariusza i algorytmu używa tylko pracownik oświaty!
Nie powinien być przekazywany dziecku lub rodzicom!**

INFORMACJA OD DZIECKA LUB OSOBY, KTÓRA BYŁA BEZPOŚREDNIM ŚWIADKIEM PRZEMOCY

- A.1.** Ktoś w domu bije dziecko, popycha, szarpie, potrząsa, przytrzymuje, rzuca w nie przedmiotem, itp.
- A.2.** Ktoś w domu używa wobec dziecka wulgarnych słów, obraża, poniża, straszy, szantażuje, izoluje w sposób ciągły i nieuzasadniony od kontaktu z innymi osobami, np. z rodziny lub z rówieśnikami, itp.
- A.3.** Opiekunowie nie zaspokajają podstawowych potrzeb dziecka, takich jak: przynależności, bezpieczeństwa, pożywienia, snu, leczenia, rozwoju poznawczego, emocjonalnego, społecznego, pomimo wcześniejszej pracy z opiekunami w tym zakresie.
- A.4.** Ktoś w domu narusza sferę seksualną dziecka, tj.: dotyka intymnych części ciała, namawia na dotykanie intymnych części ciała osoby dorosłej, zmusza do kontaktu seksualnego, podejmuje kontakty seksualne z inną osobą w obecności dziecka, prezentuje pornografię lub zmusza do tworzenia treści pornograficznych z udziałem dziecka, itp.
- A.5.** Dziecko ma ślady przemocy fizycznej lub zaniedbania (opis A.10. i A.11.).
- A.6.** Dziecko mówi, że boi się wrócić do domu ze względu na zagrożenie przemocą w rodzinie (wobec siebie lub innych członków rodziny).
- A.7.** Dziecko mówi, że chce odebrać sobie życie ze względu na zagrożenie przemocą w rodzinie.
- A.8.** Dziecko jest świadkiem przemocy w rodzinie (wobec rodzica, rodzeństwa lub innej osoby mieszkającej w jego domu).

OBSERWACJA PRACOWNIKA SZKOŁY LUB PLACÓWKI DOTYCZĄCA RODZICA:

- A.9.** Rodzic zachował się agresywnie (słownie lub fizycznie) wobec dziecka na terenie placówki oświatowej lub w miejscu publicznym, np. popchnął, szarpnął, uderzył, poniżył, itp.

OBSERWACJA PRACOWNIKA SZKOŁY LUB PLACÓWKI OŚWIATOWEJ DOTYCZĄCA DZIECKA:

- A.10.** Dziecko ma widoczne ślady przemocy fizycznej, np.: uszkodzenia ciała, siniaki, zadrapania, obrzęki, oparzenia, obrażenia ciała świeże i/lub w różnych stadiach gojenia się, rany na ciele, itp.
- A.11.** Dziecko ma widoczne ślady zaniedbania, np.: brak dbałości o higienę ciała, nieadekwatność ubioru do pory roku, wieku, itp. Występują zaburzenia, opóźnienia rozwojowe, problemy emocjonalne, niepełnosprawność, a dziecko nie otrzymuje potrzebnej pomocy, np.: opieki lekarskiej, zabiegów medycznych, terapii, wsparcia, itp. Sytuacja ta występuje pomimo wcześniejszej pracy z opiekunami w tym zakresie.

LISTA B

OBSERWACJA PRACOWNIKA SZKOŁY LUB PLACÓWKI OŚWIATOWEJ DOTYCZĄCA DZIECKA:

- B.1.** Dziecko odtwarza doświadczaną przemoc – w relacjach rówieśniczych (lub zabawie), identyfikuje się z rolą ofiary i/lub sprawcy.
- B.2.** Dziecko reaguje nieadekwatnie do sytuacji powstałej w placówce, np.: lękiem, izolacją, autoagresją, agresją itp.
- B.3.** Dziecko zachowuje się autodestrukcyjnie, np.: bije, szczypie się, nacina sobie skórę, itp. lub występują zachowania ryzykowne dziecka, np.: ucieczki z domu, używanie substancji zmieniających świadomość, ryzykowne kontakty, itp.
- B.4.** Dziecko boi się powrotu do domu i/lub reaguje lękiem lub innymi trudnymi emocjami na kontakt z rodzicem/rodzicami i/lub na sytuację powrotu do domu.
- B.5.** Dziecko często opuszcza zajęcia (dotyczy dzieci objętych obowiązkiem szkolnym) lub bez uzasadnionego powodu jest nieobecne bezpośrednio po rozmowach z rodzicami lub działaniach interwencyjnych placówki.

INFORMACJE DOTYCZĄCE RODZICÓW:

- B.6.** Postawa i zachowanie rodziców zagraża dobru, rozwojowi i bezpieczeństwu dziecka.
- B.7.** Rodzice nie współpracują z placówką przy udzielaniu wsparcia dziecku.
- B.8.** Dziecko rozdzielone z rodzicami na skutek emigracji lub innej sytuacji losowej, pozostające bez opieki osoby dorosłej i/lub wsparcia emocjonalnego ze strony rodziców lub innych osób z rodziny.
- B.9.** Na terenie placówki rodzic jest pod wpływem środków zmieniających świadomość, np. alkoholu, narkotyków itp.
- B.10.** Ktorekolwiek dziecko z rodziny z powodu przemocy lub zaniedbania wymagało umieszczenia w pieczy zastępczej.

LISTA C

OBSERWACJA PRACOWNIKA SZKOŁY LUB PLACÓWKI OŚWIATOWEJ LUB INFORMACJA OD OSÓB BĘDĄCYCH W KONTAKCIE Z DZIECKIEM I RODZICAMI:

- C.1.** Karalność rodzica za przemoc lub przemoc w rodzinie.
- C.2.** Wcześniejsze podejrzenie dotyczące przemocy wobec dziecka lub przemocy w rodzinie albo obecne podejrzenie przemocy w rodzinie dziecka.
- C.3.** Rodzic nadużywający środków zmieniających świadomość – np.: alkoholu, narkotyków, leków, itp.
- C.4.** Poważne problemy zdrowotne, emocjonalne, choroba psychiczna wśród osób zamieszkujących z dzieckiem.
- C.5.** Rozwód, separacja rodziców, konflikt w rodzinie lub inna sytuacja kryzysowa.
- C.6.** Dziecko o szczególnych wymaganiach wychowawczych, edukacyjnych i występuje 1 lub więcej spośród: problemy emocjonalne, problemy społeczne, zaburzenie rozwojowe, niepełnosprawność.
- C.7.** Niskie kompetencje wychowawcze rodziców, niewydolność wychowawcza lub brak zainteresowania rodziców rozwojem dziecka.
- C.8.** Matka i/lub ojciec byli poniżej 18 r.ż. w chwili narodzin dziecka.
- C.9.** Ubóstwo i wynikające z tego stanu problemy rodziców.

**Sprawdź, czy występują sygnały
ze wszystkich list: A, B i C, a następnie postępuj
zgodnie ze wskazówkami na drugiej stronie!**

Opracowanie:



Projekt realizowany w ramach programu
Obywatele dla Demokracji
finansowanego z Funduszy EOG

KWESTIONARIUSZ DIAGNOSTYCZNY DO OSZACOWANIA ZANIEDBANIA

IMIĘ I NAZWISKO WYCHOWANKA:			
LP.	SYMPTOMY WSKAZUJĄCE NA ZANIEDBANIE	TAK	NIE
	Nieadekwatne ubranie do pory roku lub pogody		
	Niedowaga, niedożywienie, zmęczenie, podkrążone oczy		
	Brudna odzież		
	Brudne ciało		
	Nieprzyjemny zapach (insekty)		
	Brak podręczników i przyborów szkolnych		
	Kradzieże jedzenia lub innych przedmiotów		
	Przebywanie poza domem w późnych godzinach		
	Bardzo częste przebywanie poza domem niezależnie od pory roku		
	Ma dorosłych „kolegów”		
	Nie ma kolegów wśród rówieśników		
	Z trudem nawiązuje relacje		
	Izoluje się od rówieśników		
	Bije się po głowie/twarzy lub wrywa sobie włosy		
	Często ma ślady zadrapań/siniaków		
	Często odnosi obrażenia (skręcenia, złamania, skaleczenia)		
	Bije innych		
	Zawiera przyjaźnie, potem reaguje wrogością		
	Gwałtownie uchyla się przed dotykiem		
	Moczy się		
	Boi się przebywać w zamkniętych pomieszczeniach		
	Boi się ciemności		
	Unika zajęć wychowania fizycznego		
	Nie bierze udziału w wycieczkach		
	Podejmuje zachowania autodestrukcyjne wobec siebie, zwierząt		
	Miewa nagłe zmiany nastroju – od euforii do agresji		
	Prezentuje natrętne, narzucające się zachowania		
	Nie odwzajemnia emocji		
	Odrzuca próby nawiązania bliskości		
	Ma wybuchy wściekłości		
	Nadmiernie skraca dystans fizyczny		
	Demonstruje zachowania seksualne		
	Nie docenia własnych osiągnięć		
	Ma koszmary nocne		
	Ma problemy szkolne		
	Inne:		
	Inne:		

Uwaga! Informacje należy analizować biorąc pod uwagę całość informacji o rodzinie. Pojedynczych zachowań z listy nie można traktować jako jednoznacznie wskazujących na zaniedbanie.

.....
data

.....
imię i nazwisko osoby diagnozującej

.....
(miejscowość, data)

.....
nazwa i adres podmiotu, w którym
jest zatrudniona osoba wypełniająca
formularz „Niebieska Karta – A”

„NIEBIESKA KARTA – A”

W związku z powzięciem uzasadnionego podejrzenia stosowania przemocy domowej lub w wyniku zgłoszenia przez świadka przemocy domowej ustala się, co następuje:

I. DANE OSOBY/OSÓB DOZNAJĄCYCH PRZEMOCY DOMOWEJ

Dane	Osoba 1 doznająca przemocy domowej	Osoba 2 doznająca przemocy domowej	Osoba 3 doznająca przemocy domowej
Małoletni (Tak/Nie) ¹⁾			
Imię i nazwisko			
Imiona rodziców			
Wiek			
PESEL ²⁾			
Nazwa i adres miejsca pracy/ nazwa i adres placówki oświatowej, do której uczęszcza małoletni			
<i>Adres miejsca zamieszkania:</i>			
Kod pocztowy			
Miejscowość			
Gmina			
Województwo			
Ulica			
Nr domu/nr lokalu			
Telefon lub adres e-mail			
<i>Adres miejsca pobytu (jeżeli jest inny niż adres miejsca zamieszkania):</i>			
Kod pocztowy			
Miejscowość			
Gmina			
Województwo			
Ulica			
Nr domu/nr lokalu			
<i>Stosunek pokrewieństwa, powinowactwa lub rodzaj relacji z osobą stosującą przemoc domową: (np. żona, była żona, partner, były partner, córka, pasierb, matka, teść)¹⁾</i>			

Uwaga! W przypadku większej niż 3 liczby osób doznających przemocy dołącz kolejną kartę zawierającą Tabelę I

II. LICZBA MAŁOLETNICH W ŚRODOWISKU DOMOWYM, W KTÓRYM PODEJRZEWA SIĘ STOSOWANIE PRZEMOCY DOMOWEJ

III. DANE OSOBY/OSÓB STOSUJĄCYCH PRZEMOC DOMOWĄ

Dane	Osoba 1 stosująca przemoc domową	Osoba 2 stosująca przemoc domową
Imię i nazwisko		
Imiona rodziców		
Wiek		
PESEL ²⁾		
<i>Adres miejsca zamieszkania:</i>		
Kod pocztowy		
Miejscowość		
Gmina		
Województwo		
Ulica		
Nr domu/nr lokalu		
Telefon lub adres e-mail		
<i>Adres miejsca pobytu (jeżeli jest inny niż adres miejsca zamieszkania):</i>		
Kod pocztowy		
Miejscowość		
Gmina		
Województwo		
Ulica		
Nr domu/nr lokalu		
Sytuacja zawodowa, w tym nazwa i adres miejsca pracy		
<i>Stosunek pokrewieństwa, powinowactwa lub rodzaj relacji z osobą doznającą przemocy domowej: (np. żona, była żona, partner, były partner, córka, pasierb, matka, teść)¹⁾</i>		

IV. CZY OSOBA STOSUJĄCA PRZEMOC DOMOWĄ ZACHOWYWAŁA SIĘ W NASTĘPUJĄCY SPOSÓB (zaznacz w odpowiednim miejscu znak X):

Osoby/formy przemocy domowej	Osoba 1 stosująca przemoc			Osoba 2 stosująca przemoc		
	wobec Osoby 1 doznającej przemocy	wobec Osoby 2 doznającej przemocy	wobec Osoby 3 doznającej przemocy	wobec Osoby 1 doznającej przemocy	wobec Osoby 2 doznającej przemocy	wobec Osoby 3 doznającej przemocy
Przemoc fizyczna ³⁾ <i>bicie, szarpanie, kopanie, duszenie, popychanie, obezwładnianie i inne (wymień jakie)</i>						
Przemoc psychiczna ³⁾ <i>izolowanie, wyzywanie, ośmieszanie, grożenie, krytykowanie, poniżanie i inne (wymień jakie)</i>						
Przemoc seksualna ³⁾ <i>zmuszanie do obcowania płciowego, innych czynności seksualnych i inne (wymień jakie)</i>						
Przemoc ekonomiczna ³⁾ <i>niełożenie na utrzymanie osób, wobec których istnieje taki obowiązek,</i>						

<i>niezaspokajanie potrzeb materialnych, niszczenie rzeczy osobistych, demolowanie mieszkania, wynoszenie sprzętów domowych oraz ich sprzedawanie i inne (wymień jakie)</i>						
Przemoc za pomocą środków komunikacji elektronicznej³⁾ <i>wyzywanie, straszenie, poniżanie osoby w Internecie lub przy użyciu telefonu, robienie jej zdjęcia lub rejestrowanie filmów bez jej zgody, publikowanie w Internecie lub rozsyłanie telefonem zdjęć, filmów lub tekstów, które ją obrażają lub ośmieszają, i inne (wymień jakie)</i>						
Inne³⁾ <i>zaniedbanie, niezaspokojenie podstawowych potrzeb biologicznych, psychicznych i innych, niszczenie rzeczy osobistych, demolowanie mieszkania, wynoszenie sprzętów domowych i ich sprzedawanie, pozostawianie bez opieki osoby, która z powodu choroby, niepełnosprawności lub wieku nie może samodzielnie zaspokoić swoich potrzeb, zmuszanie do picia alkoholu, zmuszanie do zażywania środków odurzających, substancji psychotropowych lub leków i inne (wymień jakie)</i>						

V. CZY OSOBA DOZNAJĄCA PRZEMOCY DOMOWEJ ODNIOSŁA USZKODZENIA CIAŁA? (TAK/NIE)¹⁾

Osoba 1 doznająca przemocy	Osoba 2 doznająca przemocy	Osoba 3 doznająca przemocy

Uwaga! W przypadku większej niż 3 liczby osób doznających przemocy dołącz kolejną kartę zawierającą Tabelę V

VI. CZY W ŚRODOWISKU DOMOWYM BYŁA W PRZESZŁOŚCI REALIZOWANA PROCEDURA „NIEBIESKIE KARTY”?

tak (kiedy?gdzie?)

nie nie ustalono

VII. CZY W ŚRODOWISKU DOMOWYM AKTUALNIE JEST REALIZOWANA PROCEDURA „NIEBIESKIE KARTY”?

tak nie nie ustalono

VIII. CZY OSOBA STOSUJĄCA PRZEMOC DOMOWĄ POSIADA BRONŃ PALNĄ?

tak nie nie ustalono

IX. CZY OSOBA DOZNAJĄCA PRZEMOCY DOMOWEJ CZUJE SIĘ BEZPIECZNIE? (TAK/NIE)¹⁾

Osoba 1 doznająca przemocy	Osoba 2 doznająca przemocy	Osoba 3 doznająca przemocy

Uwaga! W przypadku większej niż 3 liczby osób doznających przemocy dołącz kolejną kartę zawierającą Tabelę IX

X. ŚWIADKOWIE STOSOWANIA PRZEMOCY DOMOWEJ

ustalono - wypełnij tabelę nie ustalono

Dane	Świadek 1	Świadek 2	Świadek 3
Imię i nazwisko			
Wiek			
<i>Adres miejsca zamieszkania:</i>			
Kod pocztowy			
Miejscowość			
Gmina			

Województwo			
Ulica			
Nr domu/nr lokalu			
Telefon lub adres e-mail			
<i>Stosunek świadka do osób, wobec których są podejmowane działania w ramach procedury „Niebieskie Karty” (np. członek rodziny, osoba obca)¹⁾</i>			

XI. DZIAŁANIA INTERWENCYJNE PODJĘTE WOBEC OSOBY STOSUJĄCEJ PRZEMOC DOMOWĄ
(zaznacz w odpowiednim miejscu znak X):

Działanie		Osoba 1 stosująca przemoc	Osoba 2 stosująca przemoc
Badanie na zawartość alkoholu (wynik)			
Doprowadzenie do wytrzeźwienia			
Doprowadzenie do policyjnego pomieszczenia dla osób zatrzymanych	na podstawie art. 15a ustawy z dnia 6 kwietnia 1990 r. o Policji (Dz. U. z 2023 r. poz. 171, z późn. zm.)		
	na podstawie art. 244 ustawy z dnia 6 czerwca 1997 r. - Kodeks postępowania karnego (Dz. U. z 2022 r. poz. 1375, z późn. zm.)		
Zatrzymanie w izbie zatrzymań jednostki organizacyjnej Żandarmerii Wojskowej			
Powiadomienie organów ścigania			
Wydanie nakazu natychmiastowego opuszczenia wspólnie zajmowanego mieszkania i jego bezpośredniego otoczenia			
Wydanie zakazu zbliżania się do wspólnie zajmowanego mieszkania i jego bezpośredniego otoczenia			
Zakaz zbliżania się osoby stosującej przemoc domową do osoby dotkniętej taką przemocą na określonej w metrach odległość			
Zakaz kontaktowania się z osobą dotkniętą przemocą domową			
Zakaz wstępu i przebywania osoby stosującej przemoc na terenie szkoły, placówki oświatowej, opiekuńczej i artystycznej, do których uczęszcza osoba dotknięta przemocą domową			
Zakaz wstępu i przebywania osoby stosującej przemoc w miejscach pracy osoby doznającej przemocy domowej			
Zawiadomienie komórki organizacyjnej Policji, właściwej w sprawach wydawania pozwolenia na broń, o wszczęciu procedury „Niebieskie Karty”			
Odebranie broni palnej, amunicji oraz dokumentów potwierdzających legalność posiadania broni			
Poinformowanie o prawnokarnych konsekwencjach stosowania przemocy domowej			
Inne (wymień jakie?)			

XII. DZIAŁANIA INTERWENCYJNE PODJĘTE WOBEC OSOBY DOZNAJĄCEJ PRZEMOCY DOMOWEJ
(zaznacz w odpowiednim miejscu znak X):

Działanie	Osoba 1 doznająca przemocy	Osoba 2 doznająca przemocy	Osoba 3 doznająca przemocy
Udzielono pomocy ambulatoryjnej			
Przyjęto na leczenie szpitalne			
Wydano zaświadczenie o przyczynach i rodzaju uszkodzeń ciała			
Zapewniono schronienie w placówce całodobowej			
Zabezpieczono małoletniego w sytuacji zagrożenia zdrowia lub życia			

Powiadomiono sąd rodzinny o sytuacji małoletniego			
Przekazanie formularza „Niebieska Karta – B”			
Inne (wymień jakie?)			

XIII. DODATKOWE INFORMACJE

.....

.....

.....

.....

.....

.....

XIV. WSZCZĘCIE PROCEDURY „NIEBIESKIE KARTY” NASTĄPIŁO PRZEZ (zaznacz w odpowiednim miejscu znak X):

Pracownika socjalnego jednostki organizacyjnej pomocy społecznej	
Funkcjonariusza Policji	
Żołnierza Żandarmerii Wojskowej	
Pracownika socjalnego specjalistycznego ośrodka wsparcia dla osób doznających przemocy domowej	
Asystenta rodziny	
Nauczyciela	
Osobę wykonującą zawód medyczny, w tym lekarza, pielęgniarkę, położną lub ratownika medycznego	
Przedstawiciela gminnej komisji rozwiązywania problemów alkoholowych	
Pedagoga, psychologa lub terapeutę, będących przedstawicielami podmiotów, o których mowa w art. 9a ust. 3 ustawy z dnia 29 lipca 2005 r. o przeciwdziałaniu przemocy domowej	

.....
imię i nazwisko oraz czytelny podpis osoby wypełniającej
formularz „Niebieska Karta – A”

.....
(data wpływu formularza, podpis członka Zespołu Interdyscyplinarnego)

¹⁾ wpisać właściwe

²⁾ numer PESEL wpisuje się, o ile danej osobie numer taki został nadany. W przypadku braku numeru PESEL jest konieczne podanie innych danych identyfikujących osobę

³⁾ podkreślić rodzaje zachowań

NIEBIESKA KARTA – B

INFORMACJA DLA OSÓB DOZNAJĄCYCH PRZEMOCY DOMOWEJ

Co to jest procedura „Niebieskie Karty”?

Są to różne działania podejmowane w sytuacji podejrzenia lub stwierdzenia stosowania przemocy domowej na podstawie przepisów ustawy o przeciwdziałaniu przemocy domowej. Celem procedury „Niebieskie Karty” jest zatrzymanie przemocy domowej i udzielenie pomocy i wsparcia Tobie i Twoim najbliższym. Na skutek wszczęcia procedury „Niebieskie Karty” informacja dotycząca Twojej sytuacji zostanie przekazana do grupy diagnostyczno-pomocowej. Więcej informacji na temat dalszych działań uzyskasz podczas spotkania z członkami tej grupy, na które zostaniesz zaproszona/(y). W trakcie procedury członkowie grupy będą kontaktować się także z osobą, która przemoc stosuje.

Co to jest przemoc domowa?

Przemoc domowa to jednorazowe albo powtarzające się umyślne działanie lub zaniechanie, wykorzystujące przewagę fizyczną, psychiczną lub ekonomiczną, naruszające prawa lub dobra osobiste osoby doznającej przemocy domowej, w szczególności:

- a) narażające tę osobę na niebezpieczeństwo utraty życia, zdrowia lub mienia,
- b) naruszające jej godność, nietykalność cielesną lub wolność, w tym seksualną,
- c) powodujące szkody na jej zdrowiu fizycznym lub psychicznym, wywołujące u tej osoby cierpienia lub krzywdę,
- d) ograniczające lub pozbawiające tę osobę dostępu do środków finansowych lub możliwości podjęcia pracy lub uzyskania samodzielności finansowej,
- e) istotnie naruszające prywatność tej osoby lub wzbudzające u niej poczucie zagrożenia, poniżenia lub udręczenia, w tym podejmowane za pomocą środków komunikacji elektronicznej.

Kto może być osobą doznającą przemocy domowej?

- a) mąż, także w przypadku, gdy małżeństwo ustało lub zostało unieważnione, oraz jego wstępni (np. rodzice, dziadkowie, pradziadkowie), zstępni (np. dzieci, wnuki, prawnuki), rodzeństwo i ich małżonkowie,
- b) wstępni i zstępni oraz ich małżonkowie,
- c) rodzeństwo oraz ich wstępni, zstępni i ich małżonkowie,
- d) osoba pozostająca w stosunku przysposobienia i jej mąż oraz ich wstępni, zstępni, rodzeństwo i ich małżonkowie,
- e) osoba pozostająca obecnie lub w przeszłości we wspólnym pożyciu oraz jej wstępni, zstępni, rodzeństwo i ich małżonkowie,
- f) osoba wspólnie zamieszkująca i gospodarująca oraz jej wstępni, zstępni, rodzeństwo i ich małżonkowie,
- g) osoba pozostająca obecnie lub w przeszłości w trwałej relacji uczuciowej lub fizycznej niezależnie od wspólnego zamieszkiwania i gospodarowania,
- h) małoletni.

Najczęstsze formy przemocy domowej:

Przemoc fizyczna: bicie, szarpanie, kopanie, duszenie, popychanie, obezwładnianie i inne.

Przemoc psychiczna: izolowanie, wyzywanie, ośmieszanie, grożenie, krytykowanie, poniżanie i inne.

Przemoc seksualna: zmuszanie do obcowania płciowego, innych czynności seksualnych i inne.

Przemoc ekonomiczna: nielożenie na utrzymanie osób, wobec których istnieje taki obowiązek, niezaspokajanie potrzeb materialnych, niszczenie rzeczy osobistych, demolowanie mieszkania, wynoszenie sprzętów domowych i ich sprzedawanie i inne.

Przemoc za pomocą środków komunikacji elektronicznej: wyzywanie, straszenie, poniżanie osoby w Internecie lub przy użyciu telefonu, robienie jej zdjęcia lub rejestrowanie filmów bez jej zgody, publikowanie w Internecie lub rozsyłanie telefonem zdjęć, filmów lub tekstów, które ją obrażają lub ośmieszają i inne.

Inny rodzaj zachowania: zaniedbanie, niezaspokojenie podstawowych potrzeb biologicznych, psychicznych i innych, niszczenie rzeczy osobistych, demolowanie mieszkania, wynoszenie sprzętów domowych i ich sprzedawanie, pozostawianie bez opieki osoby, która z powodu choroby, niepełnosprawności lub wieku nie może samodzielnie zaspokoić swoich potrzeb, zmuszanie do picia alkoholu, zmuszanie do zażywania środków odurzających, substancji psychotropowych lub leków i inne.

WAŻNE

Prawo zabrania stosowania przemocy i krzywdzenia swoich bliskich. Jeżeli Ty lub ktoś z Twoich bliskich jest osobą doznającą przemocy domowej, nie wstydź się prosić o pomoc. Wezwij Policję, dzwoniąc na numer alarmowy 112. Prawo stoi po Twojej stronie!

Masz prawo do złożenia zawiadomienia o popełnieniu przestępstwa z użyciem przemocy domowej do Prokuratury, Policji lub Żandarmerii Wojskowej.

Możesz także zwrócić się po pomoc do podmiotów i organizacji realizujących działania na rzecz przeciwdziałania przemocy domowej.

POMOGA CI:

- **Ośrodki pomocy społecznej** – w sprawach socjalnych, bytowych i prawnych.
- **Powiatowe centra pomocy rodzinie** – w zakresie prawnym, socjalnym, terapeutycznym lub udzielą informacji na temat instytucji lokalnie działających w tym zakresie w Twojej miejscowości.
- **Ośrodki interwencji kryzysowej i Ośrodki wsparcia** – zapewniając schronienie Tobie i Twoim bliskim, gdy doznajesz przemocy domowej, udzielą Ci pomocy i wsparcia w przezwyciężeniu sytuacji kryzysowej, a także opracują plan pomocy.
- **Specjalistyczne ośrodki wsparcia dla osób doznających przemocy domowej** – zapewniając bezpłatne całodobowe schronienie Tobie i Twoim bliskim, gdy doznajesz przemocy domowej, oraz udzielą Ci kompleksowej, specjalistycznej pomocy w zakresie interwencyjnym, terapeutyczno-wspomagającym oraz potrzeb bytowych.
- **Okręgowe ośrodki i lokalne punkty działające w ramach Sieci Pomocy Pokrzywdzonym Przepęstwem** – zapewniając profesjonalną, kompleksową i bezpłatną pomoc prawną, psychologiczną, psychoterapeutyczną i materialną.
- **Sądy opiekuńcze** – w sprawach opiekuńczych i alimentacyjnych.
- **Placówki ochrony zdrowia** – np. uzyskać zaświadczenie lekarskie o doznanych obrażeniach.
- **Komisje rozwiązywania problemów alkoholowych** – podejmując działania wobec osoby nadużywającej alkoholu.
- **Punkty nieodpłatnej pomocy prawnej** – w zakresie uzyskania pomocy prawnej.

MOŻESZ ZADZWONIĆ DO:

- **Ogólnopolskiego Pogotowia dla Ofiar Przemocy w Rodzinie „Niebieska Linia” tel. 800 12 00 02** (linia całodobowa i bezpłatna), w poniedziałki w godz. 18.00 - 22.00 można rozmawiać z konsultantem w języku angielskim, a we wtorki w godz. 18.00 - 22.00 w języku rosyjskim. **Dyżur prawny tel. (22) 666 28 50** (linia płatna, czynna w poniedziałek i wtorek w godzinach 17.00 - 21.00) oraz **tel. 800 12 00 02** (linia bezpłatna, czynna w środę w godzinach 18.00 - 22.00).
- **Poradnia e-mailowa:** niebieskaLinia@niebieskaLinia.info.
- Członkowie rodzin z problemem przemocy i problemem alkoholowym mogą skonsultować się także przez **SKYPE: pogotowie.niebieska.linia** ze specjalistą z zakresu przeciwdziałania przemocy w rodzinie – konsultanci posługują się językiem migowym.
- **Ogólnokrajowej Linii Pomocy Pokrzywdzonym tel. +48 222 309 900** przez całą dobę można anonimowo uzyskać informacje o możliwości uzyskania pomocy, szybką poradę psychologiczną i prawną, a także umówić się na spotkanie ze specjalistami w dowolnym miejscu na terenie Polski. Możliwe są konsultacje w językach obcych oraz w języku migowym.
- **Policyjny telefon zaufania dla osób doznających przemocy domowej nr 800 120 226** (linia bezpłatna przy połączeniu z telefonów stacjonarnych, czynna codziennie w godzinach od 9.30 do 15.30, od godz. 15.30 do 9.30 włączony jest automat).

MONITORING STANDARDÓW: ANKIETA

Lp.	Pytanie monitorujące	Tak	Nie
1.	Czy znasz standardy ochrony dzieci przed krzywdzeniem, obowiązujące w Bursie SMS Tychy?		
2.	Czy zapoznałeś/zapoznałaś się z dokumentem <i>Standardy ochrony małoletnich</i> ?		
3.	Czy potrafisz rozpoznawać symptomy krzywdzenia dzieci?		
4.	Czy wiesz, jak reagować na symptomy krzywdzenia dzieci?		
5.	<p>Czy zdarzyło Ci się zaobserwować naruszenie zasad zawartych w Standardach ochrony małoletnich przez innego pracownika Bursy?</p> <p>Jeśli zaznaczyłeś „tak”, napisz krótko o jakie naruszenie chodziło.</p> <p>Czy podjąłeś jakieś działania? Jeśli tak opisz jakie.</p>		
6.	<p>Czy masz jakieś uwagi lub sugestie do Standardów ochrony małoletnich?</p> <p>Jeżeli zaznaczyłeś/zaznaczyłaś „tak”, podziel się swoimi sugestiami poniżej.</p>		

Dziękuję za wzięcie udziału w ankiecie.

KARTA INTERWENCJI

Dotyczy wychowanka		
Przyczyna interwencji		
Osoba zgłaszająca		
Data zgłoszenia		
Opis działań podjętych przez nauczyciela, wychowawcę, pedagoga, innego pracownika Bursy	Data	Działania
Spotkania z rodzicami	Data	Krótki opis spotkania

<p>Forma podjętej interwencji (podkreślić)</p>	<ul style="list-style-type: none">- zawiadomienie o podejrzeniu popełnienia przestępstwa- wniosek do sądu o wgląd w sytuację rodziny- wszczęcie procedury <i>Niebieskie Karty</i>- <i>inny rodzaj interwencji (krótki opis):</i>
<p>Inne istotne informacje</p>	

.....
podpis osoby interweniującej



SMS TYCHY



Szkoła Mistrzostwa Sportowego Tychy

Załącznik nr 10 do Procedury
Standardy Ochrony Małoletnich w Bursie SMS Tychy

.....
miejsowość, data

OŚWIADCZENIE O NIEKARALNOŚCI I ZOBOWIĄZANIU DO PRZESTRZEGANIA ZASAD OCHRONY MAŁOLETNIICH

Ja,, legitymujący/legitymująca się dowodem osobistym lub innym dokumentem tożsamości nr, nr PESEL oświadczam, że nie byłem/nie byłem skazany/skazana za przestępstwo przeciwko wolności seksualnej i obyczajności, i za przestępstwa z użyciem przemocy na szkodę małoletniego, i że nie toczy się przeciwko mnie żadne postępowanie karne ani dyscyplinarne w tym zakresie.

Ponadto oświadczam, że zapoznałem/zapoznałam się ze *Standardami ochrony małoletnich* obowiązującymi w Bursie SMS Tychy i zobowiązuję się do ich przestrzegania.

.....
podpis



SMS TYCHY



Szkoła Mistrzostwa Sportowego Tychy

**OŚWIADCZENIE PRACOWNIKA O ZAPOZNANIU SIĘ Z DOKUMENTEM
STANDARDY OCHRONY MAŁOLETNICH I ZOBOWIĄZANIE DO PRZESTRZEGANIA
OKREŚLONYCH W NIM PROCEDUR ORAZ ZASAD**

Dyrektor Bursy SMS Tychy zobowiązuje wszystkich pracowników Bursy do zapoznania się ze szkolnymi Standardami ochrony małoletnich oraz do przestrzegania określonych w nim procedur i zasad.

.....
miejsowość, data

.....
podpis dyrektora Bursy

Oświadczam, że zapoznałem/zapoznałam się ze *Standardami ochrony małoletnich* obowiązującymi w Bursie SMS Tychy, stosuję i będę je stosować.

Lp.	Nazwisko i imię	Data	Podpis



**KARTA MONITORUJĄCA PRZESZKOLENIE PRACOWNIKÓW BURS
W ZAKRESIE ROZPOZNAWANIA I PRZECIWDZIAŁANIA PRZEMOCY
ORAZ WDRAŻANIA *STANDARDÓW OCHRONY MAŁOLETNI***

**LISTA BEZPŁATNYCH SZKOLEŃ I KURSÓW FUNDACJI DAJEMY DZIECIOM SIŁĘ
rekomendowanych przez dyrektora Bursy SMS**

www.edukacja.fdds.pl >>> *E-learning dla dorosłych (dostępne po utworzeniu konta)*

Przemoc i wykorzystywanie seksualne dzieci

1. Rozpoznawanie symptomów krzywdzenia dziecka.
2. Symptomy wykorzystywania seksualnego a zachowania seksualne dzieci i młodzieży.
3. Ochrona dzieci przed wykorzystywaniem seksualnym.
4. Diagnoza przemocy rówieśniczej.

Bezpieczna placówka

5. Polityka ochrony dzieci przed krzywdzeniem.
6. Standardy bezpieczeństwa bursyw Internecie.
7. Przemoc wobec dzieci. Nauczyciel nie jest bezsilny!

Bezpieczeństwo dzieci i młodzieży w Internecie

8. Bezpieczeństwo dzieci i młodzieży online.

LP.	NAZWISKO I IMIĘ PRACOWNIKA BURS	NUMER SZKOLENIA Z LISTY <i>wpisać „+” jeśli zrealizowano</i>							
		1	2	3	4	5	6	7	8
1.									
2.									
3.									
4.									
5.									
6.									
7.									
8.									
9.									
10.									

LP.	NAZWISKO I IMIĘ PRACOWNIKA BURSY	NUMER SZKOLENIA Z LISTY <i>wpisać „+” jeśli zrealizowano</i>							
		1	2	3	4	5	6	7	8
11.									
12.									
13.									
14.									
15.									
16.									
17.									
18.									
19.									
20.									
21.									
22.									
23.									
24.									
25.									
26.									
27.									
28.									
29.									
30.									
31.									
32.									
33.									
34.									
35.									
36.									
37.									
38.									
39.									
40.									

